

Collection FLAM (Français Langue Maternelle)



CAHIER D'ACTIVITÉS

2

VIRGULE

2^e ÉDITION

Sous la direction de Nadia Bodin

GF1
GRANDS FRANCOPHONES



EDUCATION FRANÇAISE BAY AREA

Collection FLAM (Français Langue Maternelle)

CAHIER D'ACTIVITÉS

2



VIRGULE

Chef de projet : Nadia BODIN

Coordinatrice éditoriale : Audrey COLLEC

Auteurs : Amélie MORICE

Auriane MATHIEU DE HALLEUX

Caroline BRACHET

Khadija AITOUALI-BARTLOW

Laurence MAISONHAUTE

Marie PERETMERE

Mustapha OULD AMER

Pierre MÉRIEAU

Séverine WANG

Stéphanie CATTEAU

Illustrateur-graphiste : Philippe DERIK

www.derik.fr



Éducation Française Bay Area (EFBA), 2017, Édition n° 1

ISBN : 978-1-943777-77-8

EFBA a déployé une diligence raisonnable en vue de pouvoir reproduire dans les cahiers d'activités des œuvres soumises aux droits d'auteurs et a contacté, le cas échéant, les artistes ou leurs ayants droit pour leur demander leur autorisation. EFBA a exercé de bonne foi toutes les démarches utiles pour obtenir les autorisations nécessaires. Cependant, EFBA ne présente aucune garantie et ne peut, en aucun cas, être tenue responsable de quelque dommage que ce soit relevant de l'utilisation des œuvres reproduites dans les cahiers d'activités. Si vous avez des questions concernant ces œuvres, ou souhaitez nous transmettre les coordonnées d'un artiste ou de ses ayants droit, contactez-nous à cahiersflam@efba.us.



Education Française Bay Area/French Education in the Bay Area, 2017

© 2017 Education Française Bay Area/French Education in the Bay Area.

This work is published under a Creative Commons Attribution-NoDerivatives 4.0 International license (CC BY-ND 4.0), the terms of which are available at <http://creativecommons.org/licenses/by-nd/4.0/>

Ce cahier appartient à :

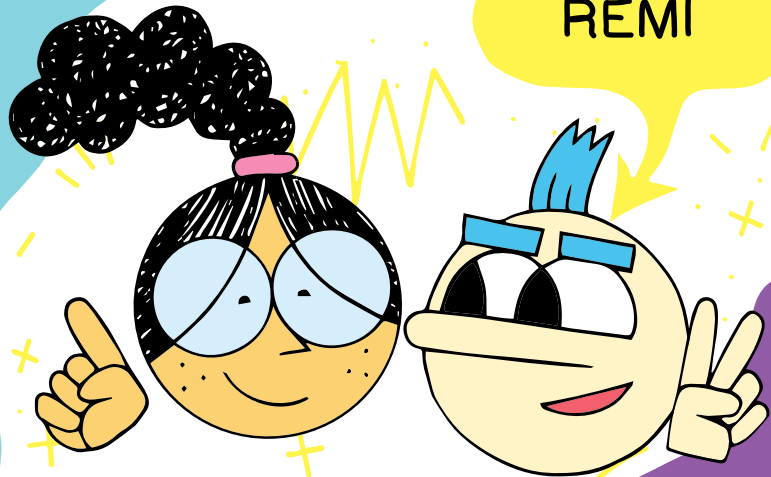
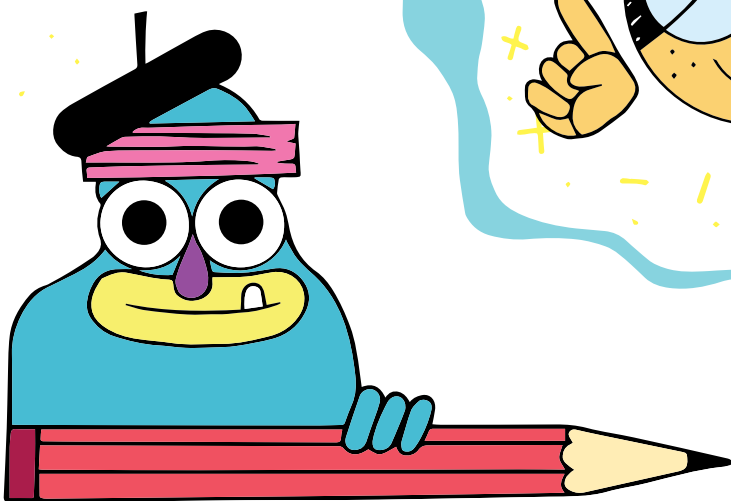
Colle
ta
photo !

MONA

Voici tes copains !

RÉMI

VIRGULE



Un bouquet de « mercis »

Cette 2^e édition (2017) des cahiers d'activités Virgule est une édition revue et augmentée des cahiers PF1 et MF1 de la première édition publiée en juillet 2015, des cahiers PF2 de l'édition publiée en juillet 2016 et d'une nouvelle version des cahiers GF1.

EFBA tient à renouveler ses remerciements à l'ensemble des partenaires qui soutiennent le projet depuis sa création en 2015.

EFBA tient à remercier les députés et sénateurs représentant les Français établis hors de France qui soutiennent le projet depuis 2015 et permettent sa réalisation via la réserve parlementaire :

- Frédéric Lefebvre, député des Français d'Amérique du Nord (2013-2017) ;
- Sergio Coronado, député des Français d'Amérique du Sud et des Caraïbes (2012-2017) ;
- Axelle Lemaire, députée des Français d'Europe du Nord (2012-2014) et ancienne secrétaire d'État chargée du Numérique et de l'Innovation ;
- Christophe Premat, député suppléant des Français d'Europe du Nord (2014-2017) ;
- Philip Cordery, député des Français du Benelux (2012-2017) ;
- Arnaud Leroy, député des Français d'Europe du Sud (2012-2017) ;
- Pierre-Yves Le Borgn', député des Français d'Allemagne et d'Europe centrale et orientale (2012-2017) ;
- Pouria Amirshahi, député des Français d'Afrique du Nord et de l'Ouest (2012-2017) ;
- Alain Marsaud, député des Français d'Afrique de l'Est (2012-2017) ;
- Hélène Conway-Mouret, sénatrice des Français établis hors de France (2011-au présent) et ancienne ministre déléguée auprès du ministre des Affaires étrangères, chargée des Français de l'étranger (2012-2014) ;
- Joëlle Garriaud-Maylam, sénateur des Français établis hors de France (2004-au présent) ;
- Jean-Yves Leconte, sénateur des Français établis hors de France (2011-au présent) ;
- Jacky Deromedi, sénateur des Français établis hors de France (2014-au présent) ;
- Christophe-André Frassa, sénateur des Français établis hors de France (2008-au présent) ;
- Claudine Lepage, sénatrice des Français établis hors de France (2008-au présent) ;
- Richard Yung, sénateur des Français établis hors de France (2004-au présent).

EFBA remercie également le Centre de la francophonie des Amériques pour son aide et son soutien financier et plus particulièrement France Roussel, conseillère en programmation, et Aleksandra Grzybowska, coordonnatrice de la Bibliothèque numérique de la francophonie des Amériques.

Nous remercions très chaleureusement Sylvie Vaillant, directrice éditoriale de la première version des cahiers FLAM pour son énergie, son savoir et son expertise dans la conception et la rédaction de la première version des cahiers PF1, MF1 et GF1 (2015).

Nous tenons à exprimer nos remerciements les plus sincères à l'équipe en charge de la direction des programmes pédagogiques, Myriam Da Silva, Gaëlle Goutain et Florence Labrousse, pour leur contribution à la refonte des cahiers et leur compatibilité avec les programmes et les progressions développés par notre association, et la préparation des examens du DELF.

Enfin, nous remercions les artistes et/ou leurs descendants, les auteurs, les musées et collectivités suivantes pour leur généreuse collaboration à l'élaboration de ces cahiers d'activités :

- Le musée départemental Matisse du Cateau-Cambrésis (www.museematisse.lenord.fr) ;
- Marianne Dubuc, auteur de l'album *Au carnaval des animaux* et les Éditions La Courte Échelle (www.courteechelle.com) ;
- Zemanel, auteur de l'album *La Sieste de Moussa* et les Éditions Flammarion (www.editions.flammarion.com) ;
- Angèle Delaunois, auteur de l'album *206 os dans mon corps*, illustré par François Thisdale et les Éditions de l'Isatis (www.editionsdelisatis.com) ;
- Lucien Pouëdras, artiste peintre (www.lucienpouedras.fr) ;
- Michel Noël, auteur de la série *Les Papinachoï*, illustrée par Joanne Ouellet et les Éditions Dominique et Compagnie (www.dominiqueetcompagnie.com) ;
- La fondation Le Corbusier (www.fondationlecorbusier.fr) ;
- Roger Judenne, auteur du roman *Une baleine sur la plage de Saint-Malo* et les Éditions Rageot (www.rageot.fr) ;
- Le château du Haut-Koenigsbourg (www.haut-koenigsbourg.fr) ;
- Le château et les remparts de la cité de Carcassonne (www.remparts-carcassonne.fr) ;
- La cité royale de Loches et le conseil départemental d'Indre-et-Loire (www.chateau-loches.fr) ;
- Le British Museum, Londres (www.britishmuseum.org) ;
- Le Getty Open Content Program (www.getty.edu/about/opencontent.html) ;
- Martine Latulippe, auteur du roman *Julie et le serment de la Corriveau* et Les Éditions Québec Amérique Jeunesse (www.quebec-amerique.com) ;
- Philippe Millereau, photographe et l'agence de photos de sport KMSP (www.kmsp.fr) ;
- Sophie Greuil, pour son interview « Teddy Riner: ma médaille d'or est pour mes parents ! », les Éditions Milan Presse et le site UnJourUneActu (www.1jour1actu.com) ;
- L'Institut national du sport, de l'expertise et de la performance (www.insep.fr) ;
- Viviane Koenig, auteur de *Nuit de folie au musée* et les Éditions Oskar Jeunesse (www.oskareditions.com) ;
- Yacine Ait Bachir et le Studio Galaxie ;
- Les Restaurants du Cœur - les Relais du Cœur (www.restosducoeur.org) ;
- Bénédicte Moret et Jérémie Pichon et la Famille presque Zéro Déchet (www.famillezerodechet.com) ;
- La Communauté de Communes Alpes Provence Verdon (www.cc-moyenverdon.fr) ;
- Le Metropolitan Museum of Art, New York (www.metmuseum.org) ;
- La Bibliothèque numérique de la francophonie des Amériques (www.bibliothequedesameriques.com) ;
- La Sobrato Family Foundation, pour la mise à disposition de locaux de réunion ;
- Artists Rights Society (ARS), New York (www.arsny.com).

Montage financier : Gabrielle Durana & Olivier Darca

Montage juridique : Rafael Pacquing

Correction et relecture : TRANSFAIRE, SARL, F-04250 Turriers, +33-4-92-55-18-14

Message top secret pour les adultes

À l'attention des enseignants, des parents,

Ce cahier d'activités est né de la pratique et du besoin des enseignants du programme FLAM (Français Langue Maternelle) de la baie de San Francisco, créé en 2009 par Gabrielle Durana, EFBA- Éducation française de la Bay Area (www.efba.us).

Depuis 2014, EFBA est reconnue comme école à temps partiel par les instances éducatives américaines. Nous avons conçu un programme périscolaire basé sur des cours d'une heure et demie, deux fois par semaine. Notre objectif est de maintenir et de favoriser le français comme langue minoritaire auprès d'enfants francophones scolarisés en école publique américaine, d'éduquer à la diversité culturelle et de faire vivre aux enfants un bilinguisme heureux.

Le programme d'EFBA est conçu sur 27 semaines (10 séquences démultipliées en 5 séances, chacune d'environ 90 minutes). Notre pédagogie est fondée sur une approche différenciée et d'apprentissage par le jeu. La mission ne pourrait pas s'incarner sans les enseignants, motivés et investis d'une mission d'utilité publique.

Les élèves sont évalués chaque début d'année scolaire, afin de connaître leur niveau exact en français. Nos cours regroupent souvent deux niveaux différents (ex : les lecteurs et non-lecteurs de Petits Francophones peuvent se retrouver dans une même classe) ; ils rassemblent des enfants aux parcours d'apprentissage du français très hétérogènes.

	Classe d'âge	FLAM EFBA
PF	5-6 ans : Grande Section de maternelle (non-lecteurs absolus)	Petits Francophones (PF1)
	6-7 ans : Cours élémentaire (lecteurs dans la langue majoritaire)	Petits Francophones (PF2)
MF	7-8 ans : CE1	Moyens Francophones (MF1)
	8-9 ans : CE2	Moyens Francophones (MF2)
GF	9-10 ans : CM1	Grands Francophones (GF1)
	10-11 ans : CM2	Grands Francophones (GF2)

La réalisation de ces cahiers est donc née du besoin des enseignants de trouver le support matériel nécessaire à la mise en place d'un programme d'enseignement de la langue pour francophones non-FLE (Français langue étrangère), dans un temps restreint et avec l'impératif de faire de la différenciation pédagogique. Ces contraintes ne permettaient pas l'utilisation adéquate de manuels d'école à temps plein.

Créer l'envie et le bonheur de s'exprimer correctement en français est l'objectif prioritaire d'EFBA. Nos programmes reposent sur les objectifs de maîtrise de la langue, de l'orthographe et de la grammaire de l'Éducation nationale française avec des apports culturels francophones, le tout dans une approche ludique. Ils découlent des principes du CECRL (Cadre européen commun de référence pour les langues) prônant l'apprentissage des langues par objectifs langagiers et par tâches spécifiques.

L'enseignant peut travailler par compétences (compréhension écrite et orale, production écrite et orale), par points de grammaire spécifiques ou par introduction de concepts culturels et jeux d'application.

Par ailleurs, l'équipe éditoriale d'EFBA a souhaité suivre la voie des recommandations orthographiques (1990) comme le fait l'Académie française. En effet, nous croyons qu'il est important que nos élèves apprennent, parlent et utilisent une langue qui évolue d'une génération à l'autre. La modernisation proposée par la nouvelle graphie va dans le sens de cette évolution, ce qui ne remet pas en cause l'usage de l'orthographe traditionnelle. L'usage des rectifications orthographiques de 1990 nous permet simplement d'illustrer la flexibilité mentale dont nous parlons si souvent dans nos cours à propos du bilinguisme.

Enfin, nous avons voulu valoriser une pédagogie collaborative, numérique et diplômante. Aussi cette 2^e édition (2017) des cahiers d'activités Virgule propose trois nouveautés :

■ En premier lieu, nous avons ajouté une question après la rubrique « Le savais-tu ? » qui a pour but de développer chez l'enfant une réflexion interculturelle. Notre objectif avec ces cahiers n'est pas uniquement de transmettre des contenus grammaticaux et de la culture générale francophone. Nous voulons créer des ponts entre les cultures francophones et la ou les cultures d'origine et/ou de résidence des enfants. Ceci afin de contribuer à ce que l'enfant se construise dans une identité hybride heureuse et prenne sa place un jour comme citoyen du monde.

■ Dans notre association, nous préparons les enfants au DELF depuis le niveau PF1 et nous les présentons aux examens à partir du niveau MF2. Proposer des examens officiels à des élèves est un objectif important même s'il arrive après l'amour et l'identification avec la langue minoritaire. Pour éviter le bachotage, qui dénaturerait notre approche, nous avons décidé de proposer des outils au fil des cours. Pour les « classes d'examens », les niveaux MF2 pour la préparation au DELF A1, et GF2 pour la préparation au DELF A2, nous allons inclure des exercices d'entraînement spécifiques à la fin de chaque cahier dans les éditions à paraître en juillet 2018.



■ Nous sommes également heureux d'annoncer l'ajout d'une nouvelle rubrique intitulée « Planète Virgule ». Cette plateforme sécurisée permet à l'enfant de rencontrer d'autres enfants du monde entier, d'encourager une pratique authentique et autonome de la langue. À travers des sujets qui correspondent à sa réalité quotidienne, elle permet à l'apprenant de s'engager pleinement dans des activités qui font de lui un acteur social. Les activités proposées se composent en trois étapes. La première a lieu en classe et ne nécessite pas de connexion à Internet. Puis, de retour à la maison, l'enseignant ou un élève (en fonction de l'âge) poste l'activité sur la plate-forme. Les élèves doivent regarder le travail des autres classes du monde et prendre des notes, afin de pouvoir en discuter en classe. La réussite de l'activité dépendra de l'implication de l'enseignant¹.



PLANÈTE VIRGULE

¹ Pour des raisons de sécurité, seuls les enseignants/enseignantes rattachés/rattachées à une structure de langue peuvent donner accès à leur classe à la plate-forme sécurisée. Pour plus d'informations, consultez la rubrique de la page 9 : « Comment accéder à Planète Virgule ? ».

Ces cahiers n'auraient pas vu le jour sans le soutien financier combiné des députés et des sénateurs représentant les Français établis hors de France via le mécanisme de la réserve parlementaire, ainsi que du Centre de la francophonie des Amériques, un organisme gouvernemental basé à Québec. Nous avons créé ce matériel pédagogique sous licence *Creative Commons*, c'est à dire en *open source*, pour favoriser sa diffusion gratuite à l'ensemble des associations FLAM et vers les familles francophones isolées dans le monde.

Ce projet s'étend sur cinq ans. Voici le calendrier prévisionnel de ce qui reste à accomplir :

- Juillet 2018 : publication d'une édition revue et augmentée des cahiers PF2, MF2 et GF2 avec 4 chapitres par cahier, et du guide pédagogique à l'attention des enseignants PF1, MF1 et GF1.
- Juillet 2019 : publication du guide pédagogique à l'attention des enseignants PF2, MF2 et GF2 et de ressources audio sous forme MP3.

Au moment où nous mettons sous presse (juin 2017), l'hypothétique suppression de la réserve parlementaire par le nouveau gouvernement pourrait remettre en cause le mode de financement du projet et changer le calendrier sur les deux années restantes. Nous sommes résolus à achever ce projet et nous cherchons d'ores et déjà une solution pour financer ce projet d'intérêt général.

Si le cœur vous en dit, nous serions très heureux de recevoir votre aide pour une future collecte de fonds dans votre communauté. Vous pouvez nous contacter à cahiersflam@efba.us. Aussi, votre retour sur l'utilisation de ces cahiers avec vos enfants nous aidera à améliorer les éditions futures ; téléchargez la grille d'évaluation des cahiers d'activités FLAM sur notre site web www.efba.us.

En vous souhaitant une bonne utilisation et une bonne découverte,

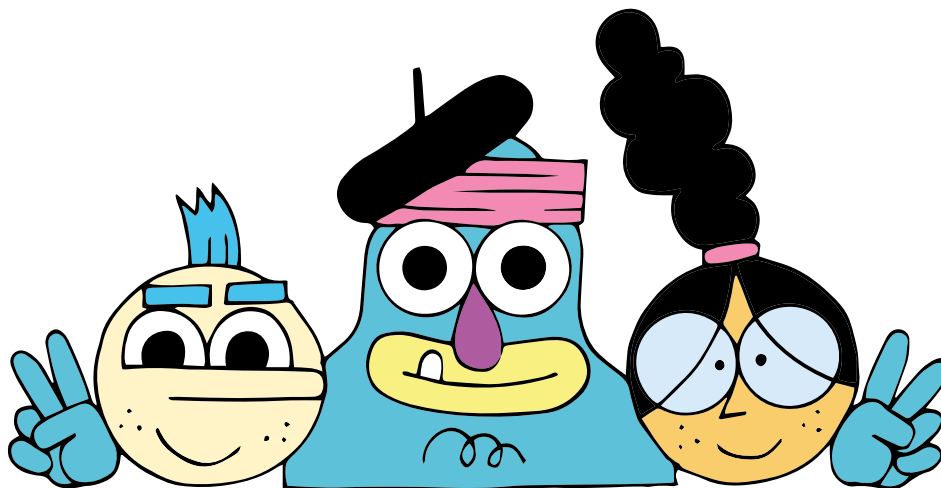
L'équipe d'EFBA.



PLANÈTE VIRGULE

Comment accéder à Planète Virgule ?

- Étape 1 : l'enseignant doit se créer un compte enseignant sur EDMODO.
- Étape 2 : l'enseignant doit s'assurer d'obtenir les courriels de ses élèves (ou de leurs parents) ainsi que l'accord des parents et du chef d'établissement et d'être en accord avec la législation locale.
- Étape 3 : l'enseignant doit s'assurer que ses élèves ont créé un compte Élève sur EDMODO.
- Étape 4 : une fois le compte créé, l'enseignant doit envoyer un courriel à planetevirgule@efba.us en spécifiant :
 - son nom et son intitulé de poste,
 - le niveau de la classe concernée,
 - le nom de la structure, le nom et l'adresse électronique du responsable de structure,
 - les adresses électroniques de ses élèves.
- Étape 5 : une fois les informations vérifiées, un code d'accès à la plate-forme Planète Virgule lui sera envoyé ainsi qu'à ses élèves.
- Étape 6 : il suffit alors de cliquer sur « Rejoindre un groupe » dans le menu de gauche et de renseigner le code dans la fenêtre qui apparaît pour avoir accès au groupe.



Sommaire

CHAPITRE 1 : Fêtes et célébrations

Séance : La fête de la Nuit blanche

Dans cette séance, tu vas :

Apprendre à analyser un événement à travers une affiche et des textes.

Utiliser les marqueurs chronologiques et connaître les fonctions autour du verbe : sujet et complément.

Découvrir la fête des Géants.

Jouer à créer une invitation.

CHAPITRE 2 : La ville idéale

Séance : Le recyclage des déchets

Dans cette séance, tu vas :

Apprendre à exprimer ton avis sur des choix environnementaux.

Utiliser l'accord du participe passé et le son [e].

Découvrir la famille *presque ZÉRO DÉCHET*.

Jouer à trier les déchets.

CHAPITRE 3 : Agents secrets

Séance : Menons l'enquête !

Dans cette séance, tu vas :

Apprendre à trouver des informations dans un document.

Utiliser les adjectifs possessifs et distinguer les phonèmes [e] et [ɛ].

Découvrir l'Aiguille d'Étretat.

Jouer à identifier le coupable à l'aide d'anagrammes.

CHAPITRE 4 : La tête dans les étoiles

Séance : La Station spatiale internationale

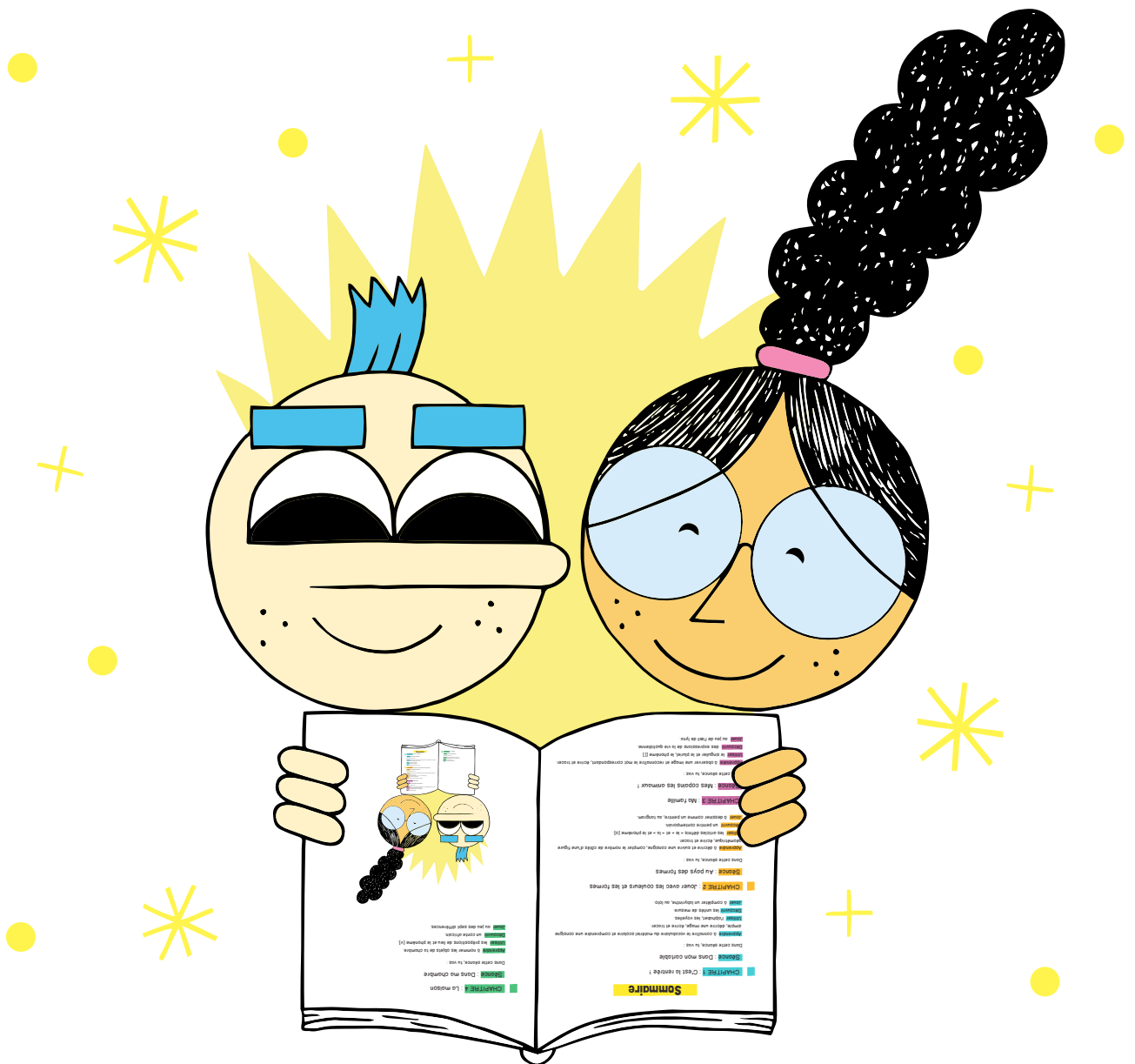
Dans cette séance, tu vas :

Apprendre à communiquer tes impressions sur la vie dans l'espace.

Utiliser les compléments circonstanciels et les homonymes « c'est » et « s'est ».

Découvrir le Centre spatial guyanais.

Jouer avec les mots de la Station spatiale internationale.



Fêtes et célébrations

Séance : La fête de la Nuit blanche

En se promenant un samedi dans la rue à Paris, Mona est tombée sur les affiches publicitaires de la Nuit blanche. Il y en a deux, identiques, placardées¹ sur une de ces jolies colonnes Morris² que Mona dépasse d'habitude sans les voir. Cette fois, l'image a attiré son regard. Elle déchiffre le texte de la légende : « Les Parisiens ont rendez-vous avec l'art. »

De quoi peut-il bien s'agir ? Décidée à ne pas en rester là, Mona interroge sa mère qui marche à ses côtés.

« Dis, maman, c'est quoi une nuit blanche ? »

– C'est quand on ne dort pas de la nuit ! Mais aujourd'hui, c'est pour une fête très spéciale. Beaucoup de lieux culturels vont rester ouverts après le coucher du soleil, et il y aura des œuvres éphémères³ partout dans les rues. »

Mona est intriguée. Elle en parle à Rémi.

« Tu te rends compte, c'est interdit aux enfants de rester debout toute la nuit ! Mais c'est une nuit pas comme les autres, alors peut-être que papa et maman me laisseront y aller un peu ? »

Aussitôt dit, aussitôt fait : Mona et Rémi obtiennent exceptionnellement la permission de minuit⁴. Ils vont pouvoir profiter de la Nuit blanche pour explorer Paris et ses mystères.

Leurs parents ont promis de les emmener au cœur de la ville, dans trois endroits fascinants : l'Opéra Garnier, le musée du Louvre et le pont des Arts.



Mbz1 CC-BY-SA 4.0.





VOCABULAIRE

¹ **placarder** : coller une affiche.

² **colonne Morris** : support de promotion de spectacles et de films que l'on trouve dans les grandes villes françaises.

³ **éphémère** : qui a une courte durée.

⁴ **permission de minuit** : autorisation donnée à un enfant de prolonger une sortie nocturne au-delà de l'horaire habituel.

Je comprends

1

Coche la bonne réponse dans le tableau.

	Vrai	Faux
Mona se promène avec sa mère.		
L'affiche de la Nuit blanche est sur un abribus.		
Une nuit blanche, c'est lorsque le soleil ne se couche pas.		
La Nuit blanche est une manifestation artistique pour toute la famille.		
Lors de leur sortie nocturne, Mona et Rémi vont visiter la tour Eiffel.		
Mona et Rémi vont rester dans le centre de Paris.		
La mère de Mona l'autorise à rester debout toute la nuit.		

2

Relie les éléments pour former des phrases cohérentes.

Les œuvres éphémères

visitent trois endroits.

Les Parisiens

ne durent qu'une nuit.

Mona, Rémi et leurs parents

ont un vaste choix de lieux à visiter.

Les colonnes Morris

changent souvent d'affiche.

Je rédige

3

Décris une colonne Morris et explique pourquoi c'est un support idéal pour promouvoir les spectacles dans les grandes villes.

Je m'exprime

4

As-tu déjà été autorisé à te coucher tard pour te rendre à une manifestation culturelle (spectacle, concert, exposition, etc.) ?
Raconte ton expérience à tes camarades.

Écoute ton professeur lire le texte et coche les informations qui sont présentes dans le récit.

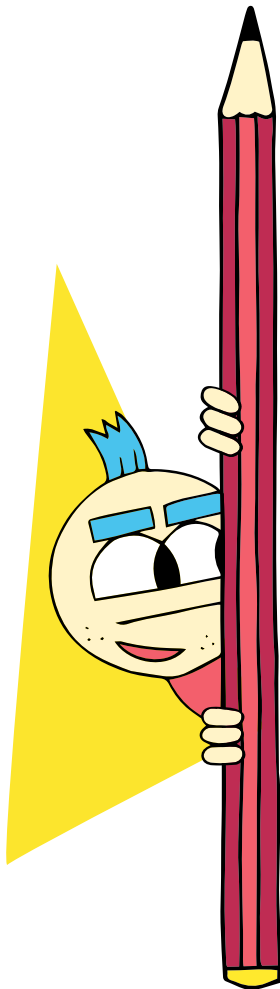
L'Opéra Garnier

Place de l'Opéra, Mona et Rémi observent avec émerveillement les statues dorées qui couronnent le Palais Garnier et les lustres qui scintillent dans ses salons. Selon la brochure, l'édifice a été réalisé il y a plus de 150 ans par un jeune architecte, Charles Garnier, qui lui a donné son nom. Il héberge habituellement des représentations lyriques (opéras, concerts) et chorégraphiques (ballets), mais ce soir il accueille simplement les visiteurs curieux de découvrir son architecture.

Ce qui intéresse particulièrement les enfants, c'est que l'Opéra est le décor d'une légende : parfois, des choses bizarres s'y passent. Un lustre s'effondre, un escalier craque, une cantatrice pousse un cri d'effroi... C'est peut-être la faute du mystérieux « fantôme de l'Opéra », un génial musicien défiguré qui hante le palais.



© Sébastien Werner / Creative Commons 2.0.



- l'adresse du Palais Garnier
- l'âge de l'Opéra
- la station de métro la plus proche
- le nom du directeur de l'Opéra
- le nom de l'architecte de l'Opéra
- le type de spectacles qu'on peut y voir
- le nombre de salles qu'il contient
- le surnom donné au résident imaginaire de l'Opéra
- une explication logique pour les incidents à l'Opéra

Relève dans le texte sur l'Opéra les synonymes des mots suivants. Pour t'aider, Virgule les a soulignés !

bâtiment : _____

brillent : _____

cadre : _____

tombe : _____

chanteuse : _____

musicales : _____

Mona et Rémi visitent le Louvre, un ancien château converti en gigantesque musée. Il est tellement grand que l'on pourrait s'y perdre facilement, surtout la nuit ! Ils apprécient particulièrement les magnifiques salles dédiées aux antiquités égyptiennes.

Que se passerait-il si, une nuit, les objets s'animaient ?

Lis cet extrait de roman et imagine la suite.

La lune et son rayon d'or

Comme c'est dur de ne pas dormir. Pour m'occuper, toujours cachée derrière ma banquette, j'admire les antiquités de la salle. La statuette d'un roi à genoux devant un faucon d'or et celle d'une déesse chatte aux yeux bleus sont mes préférées. J'aime aussi beaucoup la cheminée de marbre surmontée d'un immense miroir... Les nuages s'y reflètent. Ils vont, ils viennent, s'effilochent et s'éloignent doucement dans le ciel sombre laissant apparaître quelques étoiles.

Je les compte : une, deux, trois, quatre... Je sais qu'il est dangereux de compter ainsi, comme pour les moutons, que je risque de m'endormir, mais je m'ennuie tellement. Cinq, six, sept...

La lune apparaît à son tour, brillante, majestueuse, pleine, ronde parmi ses étoiles. Aussitôt, un de ses rayons, transformé en gigantesque projecteur, illumine le pendentif d'or ! Alors, le dieu Osiris se met à bouger, éblouissant dans son cercle de lumière. Il se redresse doucement, s'étire, se lève et, traversant le verre de sa vitrine sans se blesser, saute à terre. La déesse Isis et le dieu Horus le suivent.

Ils bougent, ils vivent !

Je n'en crois pas mes yeux. L'un après l'autre, le roi agenouillé, son faucon d'or, la déesse chatte et tous les objets de la salle prennent vie à leur tour.

C'est magnifique.

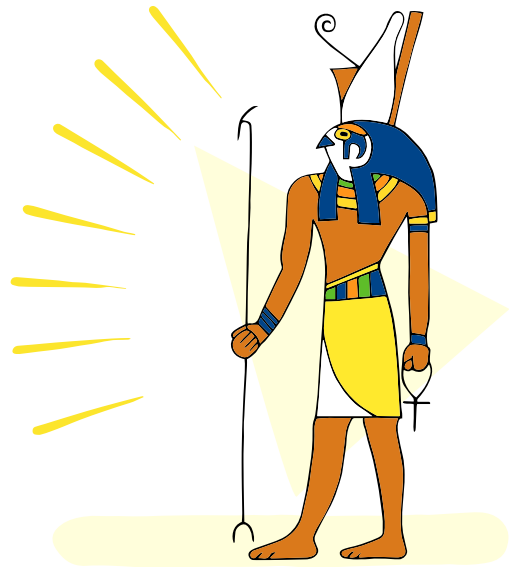


CCO Public Domain.



© Rogers Fund, 1942. Courtesy Metropolitan Museum of Art, New York. (www.metmuseum.org, OASC [Open Access for Scholarly Content])

Triade d'Osiris, Isis et Horus, 664-30 J.-C., métal cuivreux, Metropolitan Museum of Art, New York (États-Unis d'Amérique).



Je comprends

8

Le récit utilise un cadre réel, le Louvre, pour raconter une histoire inventée par l'auteur. Décide si chacun des éléments du tableau est réel ou fictionnel.

	Élément réel	Élément fictionnel
Il y a des antiquités égyptiennes au Louvre.	<input type="checkbox"/>	<input type="checkbox"/>
Une fillette est restée seule dans une salle, la nuit.	<input type="checkbox"/>	<input type="checkbox"/>
Osiris habite au Louvre.	<input type="checkbox"/>	<input type="checkbox"/>
Il y a des statues de dieux égyptiens.	<input type="checkbox"/>	<input type="checkbox"/>
Les objets prennent vie.	<input type="checkbox"/>	<input type="checkbox"/>

Je m'exprime

9

Lis le texte et réponds aux questions à l'oral.

Il est presque l'heure de rentrer ! Mona et Rémi se dirigent vers le pont des Arts, qui enjambe la Seine derrière le Louvre, pour voir l'exposition d'art contemporain qui y a été installée. Comme chaque année lors de la Nuit blanche, des artistes ont monté des œuvres extraordinaires : installations sonores qui diffusent les échos de l'eau, dispositifs lumineux qui illuminent le fleuve... La passerelle est interdite aux voitures, ils peuvent donc se promener sans crainte avant de prendre le chemin du retour.



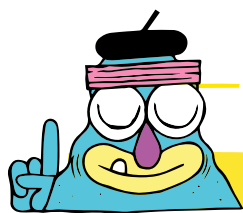
© Joe deSousa / Creative Commons 2.0.

1. Quel fleuve traverse Paris ?
2. À ton avis, Mona et Rémi ont-ils accédé au pont en voiture ?
3. Le pont des Arts est-il un musée ?
4. As-tu déjà vu une exposition d'art contemporain ? Comment était-ce ?

Remue-méninges

10

Imagine une œuvre d'art qui pourrait être installée sur le pont des Arts, puis dessine-la et décris-la.



JE RETIENS

Les marqueurs de temps

Ce sont les mots ou expressions qui permettent de guider le lecteur dans le déroulement chronologique des actions.

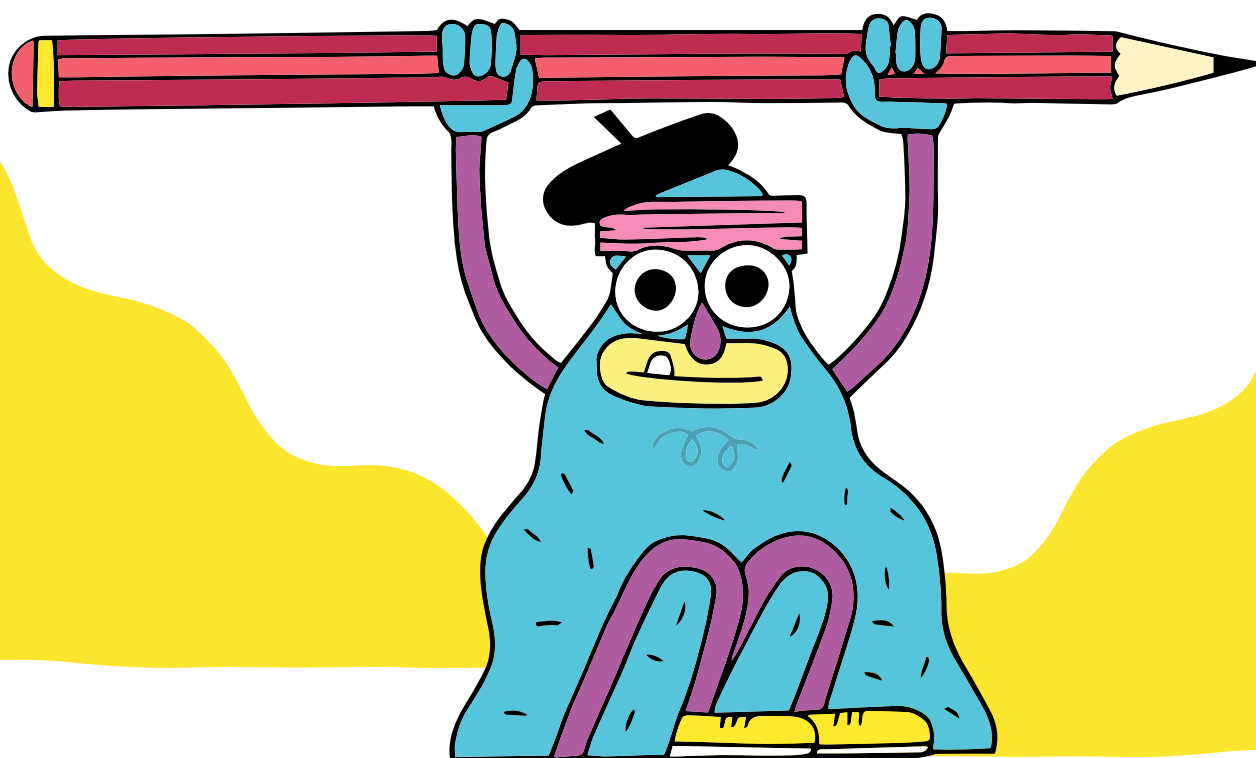
Exemple: **Depuis un an**, je fais **souvent** des cauchemars.

AS-TU BIEN COMPRIS ?

11

Souligne les marqueurs de temps.

La Nuit blanche fut créée en 2002 à Paris. Auparavant, il n'existait pas de célébration populaire de l'art contemporain dans la capitale. Elle a ensuite été adoptée par beaucoup d'autres villes. Des artistes exposent des œuvres éphémères et, en même temps, quelques musées restent ouverts pendant toute la nuit, jusqu'au matin. La fête ne dure pas longtemps mais on sait que, l'année prochaine, elle recommencera. Rendez-vous le premier samedi d'octobre !



Place dans le tableau les expressions suivantes selon leur signification.

ensuite au même moment pendant un mois avant-hier souvent il était une fois
parfois longtemps le lendemain en 2017 le mois dernier pendant ce temps

une date ou une époque

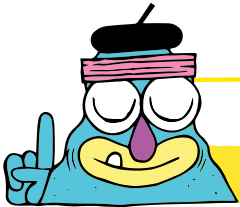
une durée

une action antérieure

une action postérieure

une action simultanée

la fréquence des actions



JE RETIENS

Les fonctions autour du verbe : sujet et complément

Dans une phrase, les mots ont une **fonction grammaticale**.

Observe la construction de ces phrases simples :

Mona mange une glace.

Mona est le sujet.

mange est le verbe conjugué.

une glace est le complément d'objet direct (COD).

Tu penses à ton ami.

Tu parles de ce livre.

Tu est le sujet.

penses et parles sont les verbes conjugués.

ton ami et ce livre sont les compléments d'objet indirect (COI), introduits par les prépositions « à » et « de ».

Dans chaque phrase, encadre le verbe et souligne le COD.

Mona lit un roman.

Vous avez trouvé la solution.

Regarde les étoiles !

Les visiteurs observeront ces toiles.

La lune éclairait la nuit.

As-tu pris ton manteau ?

Dans chaque phrase, encadre le verbe et souligne le COI.

Rémi a téléphoné à Virgule.

Nous parlons de nos grands-parents.

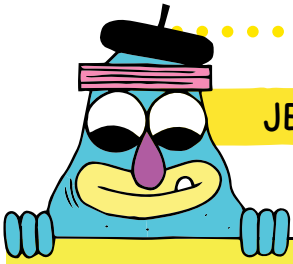
Je me souviens de mon enfance.

Les artistes pensent aux spectateurs.

Elle répondra à vos questions.

Vous ne vous êtes pas occupés de la réservation.





JE DÉCOUVRE

La fête des Géants

Certaines fêtes ont traversé les siècles. Elles ont souvent perdu le lien qui les unissait à leurs racines religieuses et sont devenues simplement de grandes fêtes populaires et folkloriques, ouvertes à tous.

Par exemple, la fête des Géants existe depuis plus de 500 ans et est encore célébrée à différents moments de l'année dans le nord de la France et en Belgique. À cette occasion, des géants processionnels¹, mannequins d'osier, de bois et de papier mâché, sont promenés dans les cortèges qui défilent dans les villes. Au départ, ils représentaient des héros légendaires et fondateurs, mais petit à petit, ils se sont rapprochés des préoccupations des habitants pour incarner des figures locales ou des métiers populaires. Les habitants y sont très attachés et aiment partager leur amour pour ces étranges personnages avec les visiteurs de passage. En 2008, l'UNESCO a inscrit les Géants processionnels de France et de Belgique dans la liste des chefs-d'œuvre du patrimoine oral et immatériel de l'humanité.



© Valérie Val / Creative Commons 2.0.

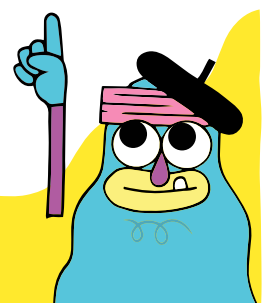


VOCABULAIRE

¹ **processionnel** : qui participe à un défilé.



Et toi, là où tu habites, existe-t-il des fêtes folkloriques et populaires ?

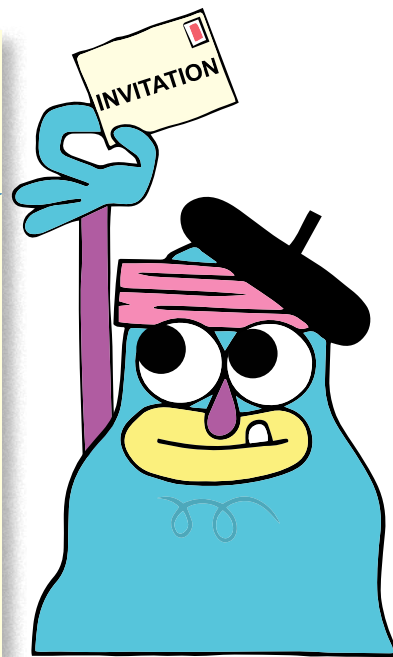
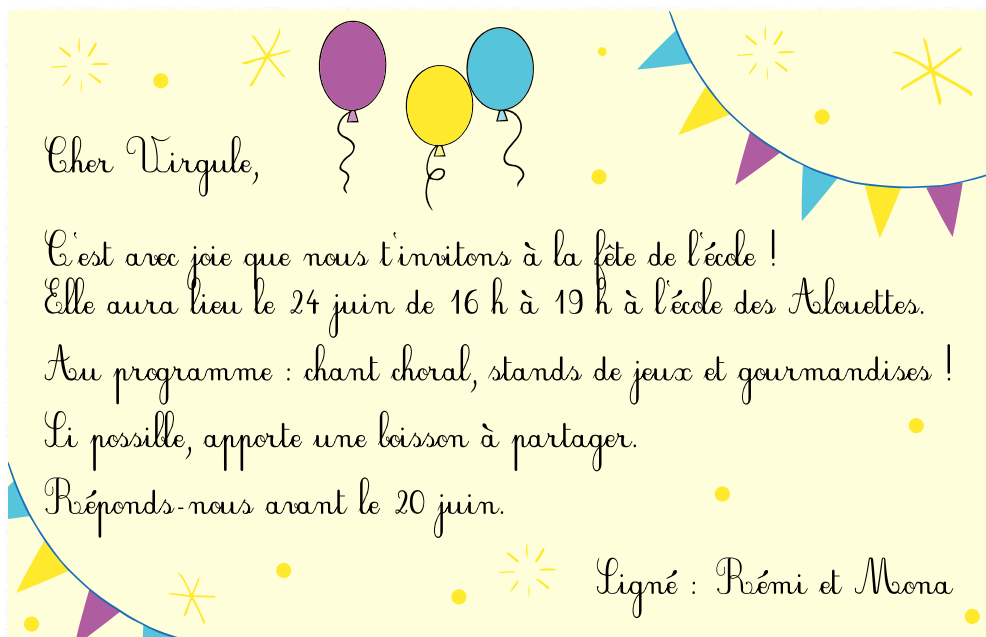


La création d'un géant est un travail artisanal qui implique plusieurs étapes. Numérote les phrases ci-dessous pour remettre de l'ordre dans le processus de fabrication.

- Le géant est enfin prêt ! Il devrait « vivre » une vingtaine d'années.
- Le géant est habillé avec un costume sur mesure.
- D'abord, le plan du géant est dessiné sur du papier millimétré.
- Une porte est découpée dans la base pour qu'une personne puisse s'y glisser.
- L'artisan tresse ensuite une base de bois ou d'osier.
- On ajoute la tête et les mains en résine ou en carton.



Virgule a reçu cette invitation de la part de Mona et Rémi pour aller à la fête de l'école. Toi aussi, tu veux lancer une invitation pour une fête. Inspire-toi de cet exemple pour créer la tienne. N'oublie pas d'inclure à la fois un texte et un dessin.





PLANÈTE VIRGULE

Avec ta classe, présente une célébration culturelle de ta ville ou de ton pays. Partage-la sur Planète Virgule.

Chez toi, visite la plate-forme. Existe-t-il des fêtes similaires ou différentes de celles de ton pays ?

En classe, fais un calendrier des fêtes du monde entier !



La ville idéale

Séance : Le recyclage des déchets

Cet après-midi, Rémi et Mona se retrouvent au parc pour jouer au ballon. Fatigués après leur partie, ils décident de s'asseoir sur un banc pour se désaltérer¹. Rémi porte sa gourde aux lèvres et d'un air pensif, interroge Mona : « Sur le chemin du parc, j'ai encore ramassé une bouteille en plastique vide que quelqu'un a jetée. Moi, j'aimerais vivre dans une ville verte, très écologique et sans déchets. Crois-tu cela possible, Mona ?

– Oui, Rémi, les villes ne cessent d'améliorer le traitement des déchets, car la population grandissante en produit de plus en plus. En France, un habitant est responsable d'environ 354 kilogrammes de déchets par an. C'est pourquoi le recyclage est nécessaire pour nous permettre de vivre dans un environnement sain.

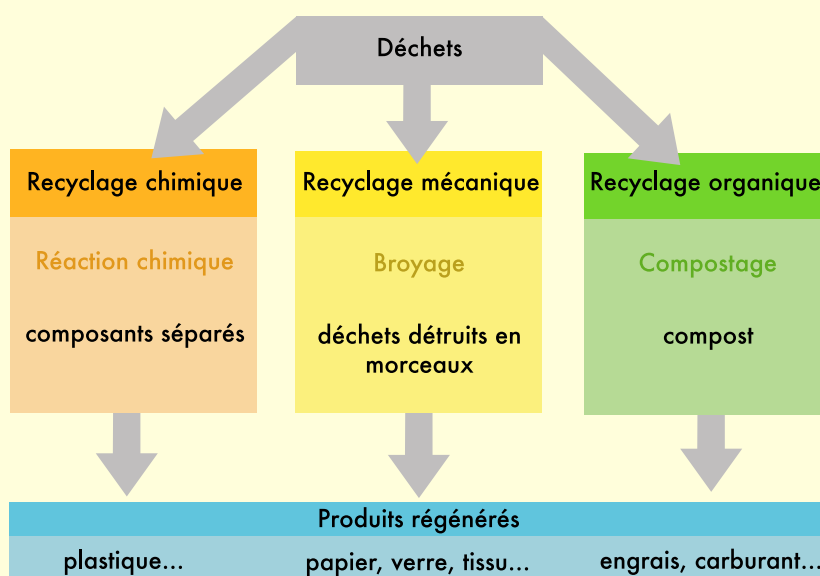
– Mona, explique-moi comment fonctionne le recyclage des déchets.

– C'est un long processus. Il consiste à économiser les matières premières comme le bois, les métaux et le plastique, par transformation et réutilisation d'objets usagés.

Il existe trois grandes techniques de recyclage : **chimique**, **mécanique** et **organique**. Le recyclage chimique utilise une réaction chimique pour traiter les déchets, en séparant certains de leurs composants. Le recyclage mécanique est la transformation des déchets à l'aide d'une machine à broyer². Le recyclage organique consiste, après compostage, à produire des engrais ou du carburant tel que le biogaz³.

– Quelle est la technique de recyclage du plastique ?

– Après la collecte, le plastique est trié manuellement puis compacté⁴ pour être broyé. Ensuite, il est lavé et régénéré⁵. Cela dit, certains déchets ne se mettent pas dans nos poubelles, comme les médicaments que l'on rapporte à la pharmacie, les piles usagées que l'on rapporte au supermarché, ou encore les appareils électroménagers que l'on rapporte à la déchèterie ou au service de collecte de la ville. En pratiquant toutes ces actions de collecte et de tri, tu participes à la protection de l'environnement. C'est donc très simple, pour réduire les déchets, il faut les recycler et aussi moins consommer. C'est à la portée de tous et bénéfique pour chacun. »





VOCABULAIRE

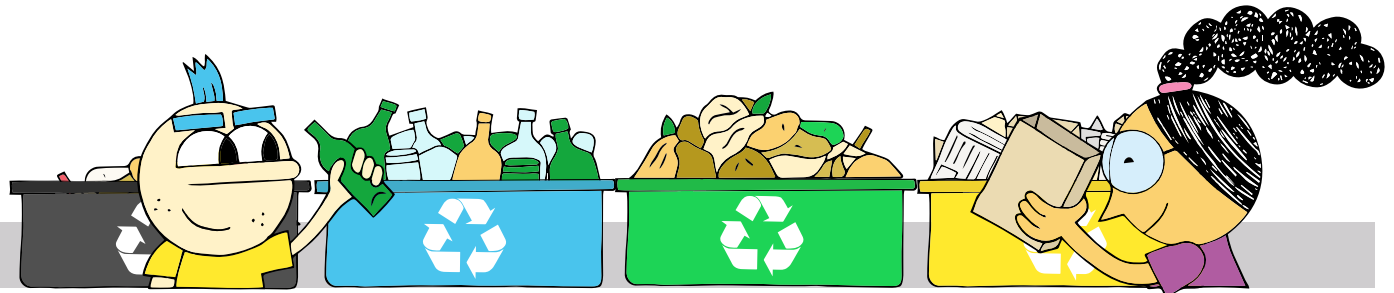
¹ **se désaltérer** : boire pour ne plus avoir soif.

² **broyer** : détruire, mettre en morceaux.

³ **biogaz** : gaz obtenu par la décomposition de déchets organiques.

⁴ **compacter** : rendre le plus petit possible.

⁵ **régénérer** : créer à nouveau.



Je comprends

1

Lis le texte et coche la bonne réponse.

- Où se trouvent Mona et Rémi ? Au cinéma, assis dans un fauteuil.
 Au cirque, assis sur un banc.
 Au parc, assis sur un banc.

- Qu'a fait Rémi sur le chemin du parc ? Il a ramassé une bouteille en verre vide.
 Il a jeté une bouteille en plastique sur le trottoir.
 Il a ramassé une bouteille en plastique vide.

- Où aimerait vivre Rémi ? Dans une ville verte et écologique.
 Dans une ville rouge et écologique.
 Dans une voiture verte et écologique.

- Quelle est la quantité de déchets produite par habitant par an, en France ? 354 grammes.
 354 kilogrammes.
 354 milligrammes.

Je rédige

2

Réponds aux questions en t'aidant du texte.

■ À quoi sert le recyclage ?

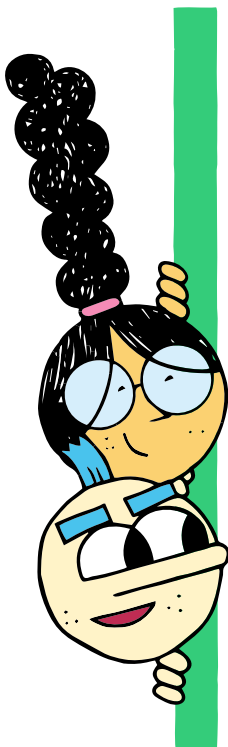
■ Quelles sont les trois techniques de recyclage ?

■ Comment sont recyclés les déchets organiques ?

Je comprends

3

Remets dans l'ordre les différentes étapes du recyclage du plastique.



- Le plastique est régénéré.
- Le plastique est broyé.
- Le plastique est trié.
- Le plastique est compacté.
- Le plastique est collecté.
- Le plastique est lavé.

Relie les mots suivants à leur définition.

recyclage

compostage

déchets organiques

compacter

écologie

restes de nourriture que l'on ne peut consommer

traitement des déchets pour les réintroduire dans le cycle de production

procédé naturel qui transforme les déchets alimentaires, les végétaux et le papier en engrais par fermentation

science qui étudie le rapport des êtres vivants avec leur environnement

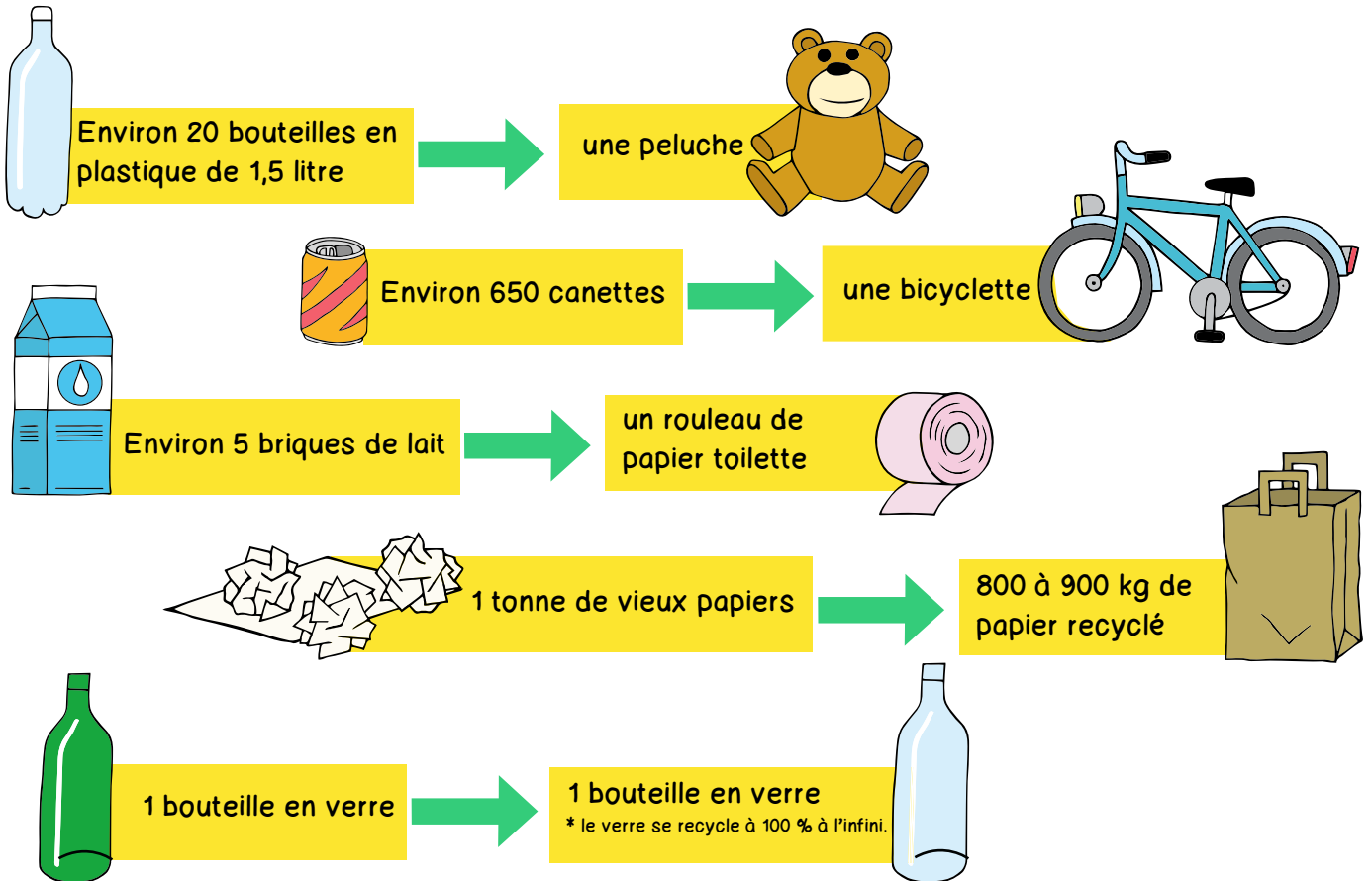
compresser pour rendre le plus petit possible



Je rédige

5

Observe le schéma ci-dessous et réponds aux questions.



Que peut-on produire avec :

■ des bouteilles en plastique ?

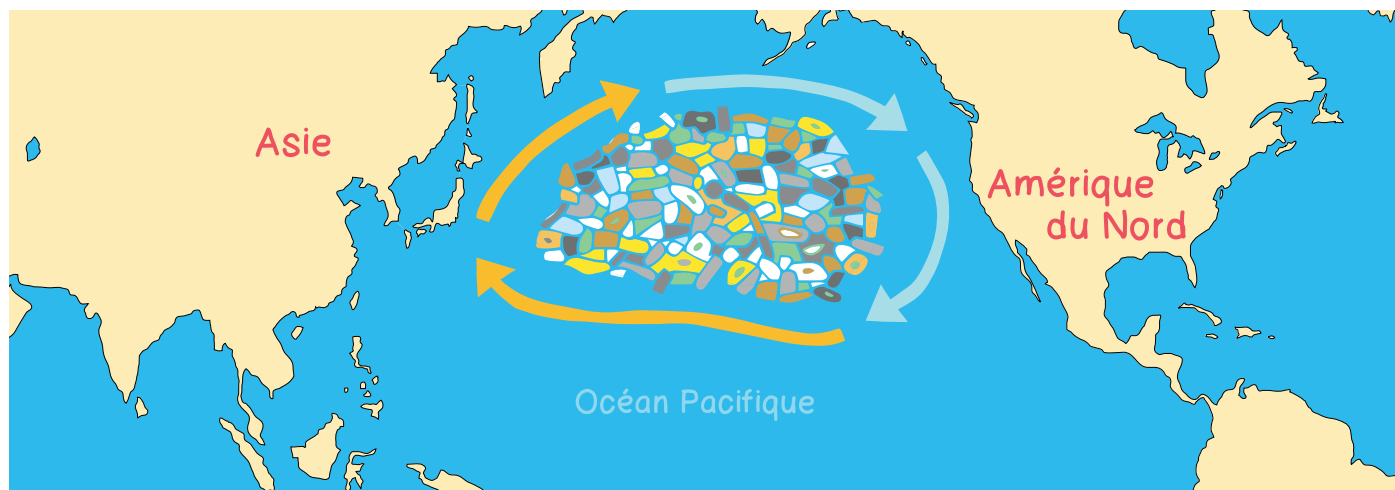
■ des canettes ?

■ des briques de lait ?

■ du vieux papier ?

■ une bouteille en verre ?

Écoute ton professeur lire le texte et réponds par vrai ou faux.



Le septième continent

En 1997, des scientifiques ont découvert dans le Pacifique nord un nouveau continent, différent des autres. En effet, ce continent est un immense amas de déchets plastiques. Il est aussi grand que le Canada, soit six fois la superficie de la France. Environ 10 % de nos déchets plastiques se retrouvent dans les océans. Ces déchets sont charriés par de grands courants océaniques qui s'enroulent sur eux-mêmes sous forme de spirales que l'on appelle des gyres. Les déchets plastiques, qui se dégradent en minuscules particules, peuvent être malheureusement avalés par les animaux marins. Il existe quatre autres continents de déchets dans les océans Pacifique sud, Indien et Atlantique nord et sud.

Le septième continent est six fois plus petit que la France.

Vrai

Faux

Il y a 10 % de nos déchets plastiques dans les océans.

On peut vivre sur ce continent.

Les animaux avalent des déchets plastiques.

Les autres continents de déchets se trouvent dans la mer Méditerranée.

Je m'exprime

7

Est-ce que le recyclage des déchets est important pour toi ? Explique pourquoi.

8

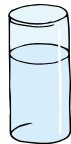
La ville organise un week-end de récolte de déchets dans ton quartier. Serais-tu d'accord pour y participer ? Pendant combien de temps ?

Remue-méninges

9

Résous les anagrammes (les lettres dans le bon ordre) et retrouve les mots liés au recyclage des déchets.

REVER



TIR



COMPOTES



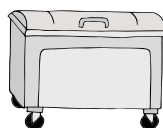
REJET



CONTRA



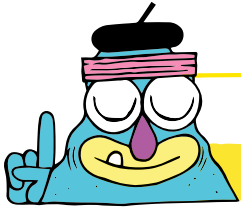
ENCOURENT



EPELANT



Mon point de grammaire



JE RETIENS

L'accord du participe passé au passé composé

Rappel : le passé composé est formé de l'auxiliaire **être** ou **avoir** conjugué au présent de l'indicatif et du **participe passé** du verbe.

Quand le **participe passé** est employé avec l'auxiliaire **avoir**, il ne s'accorde pas avec le sujet.

Exemple : Mona et Rémi **ont ramassé** tous les déchets dans le parc.

Quand le **participe passé** est employé avec l'auxiliaire **être**, il s'accorde en genre et en nombre avec le sujet.

Exemple : Mona **est allée** chez le voisin emprunter un conteneur.
Les poubelles **sont tombées**.

AS-TU BIEN COMPRIS ?

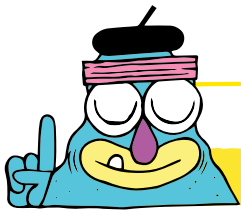
10

Accorde les participes passés avec leur sujet.

- Mona, Virgule et Rémi sont parti ____ en vacances.
- Nous sommes arrivé ____ à Paris.
- Les mamans sont resté ____ à la maison.
- Mona est né ____ en 2004.
- Êtes-vous retourné ____ au parc récemment ?
- La balle n'est-elle pas sorti ____ par la fenêtre ?
- Mona et sa maman sont allé ____ au cinéma.

Choisis l'auxiliaire être ou avoir et conjugue-le. Attention de bien accorder le participe passé avec le sujet si nécessaire.

- Rémi _____ sorti ____ les poubelles.
- Nous _____ trié ____ nos déchets en classe.
- Nous _____ allé ____ à l'école à pied.
- Rémi et Mona _____ joué ____ au ballon.
- Nous _____ collecté ____ toutes les canettes.
- Tu _____ recyclé ____ les boîtes de chaussures.



JE RETIENS

Le phonème [e]

Le son [e] s'écrit de différentes façons : **é** ou en fin de mot : **er, ez, ed**.

Par exemple : **éléphant, été, jouer, nez, pied**.

AS-TU BIEN COMPRIS ?

Barre l'intrus sur chaque ligne.

- | | | | |
|-------------|----------|-------------|------------|
| 1. caméléon | éléphant | zèbre | rhinocéros |
| 2. première | papier | premier | parler |
| 3. alezan | nez | bougez | chez |
| 4. pied | mercredi | chasse-pied | trépied |
| 5. bébé | trouver | goûter | renard |

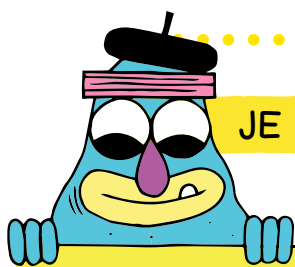
Entoure les lettres formant le son [e] dans le texte suivant.

Mona et Rémi ont décidé de participer à la journée mondiale de la Terre. Ils vont parcourir à pied les rues du quartier. Mais avant, ils iront chez le voisin pour emprunter les pinces ramasse-déchets.

Plusieurs personnes les ont rejoints. C'est très réconfortant. Ils ont trié dans des paniers géants les divers types de déchets : le papier, les végétaux, le verre, le plastique.

En fin de journée, un responsable de la ville est venu les féliciter pour le nettoyage réalisé dans leur quartier.





JE DÉCOUVRE

Famille *presque* ZÉRO DÉCHET

Dans les Landes, une famille française a décidé de vivre presque sans produire de déchets. En effet, cette petite famille a réussi à faire contenir deux mois de déchets dans un pot de confiture. Alors qu'un Français moyen en produit environ 350 kilogrammes par an, cette famille en produit 5 kilogrammes. Comment est-ce possible ?

Cette famille a modifié son comportement vis-à-vis des déchets. Elle utilise des moyens très simples qui ont, cependant, un impact très important sur l'environnement. Voici quelques exemples qui sont à la portée de tous :

- Se rendre dans les magasins locaux, plutôt que dans les grandes surfaces, pour acheter les produits en vrac.
- Utiliser des sachets en tissu, des bocaux ou des bouteilles en verre réutilisables, plutôt que des emballages plastique, pour diminuer les sources de déchets et économiser de l'argent.
- Composter les déchets organiques pour diminuer de 30 % le volume de la poubelle.
- Fabriquer soi-même les produits cosmétiques, les dentifrices, les déodorants.
- Utiliser des produits naturels comme le vinaigre et le bicarbonate de soude pour fabriquer des produits d'entretien.
- Se débarrasser d'objets encombrants ou inutiles pour ne garder que l'essentiel et réparer les objets endommagés pour les réutiliser.
- Utiliser des vêtements recyclés, plutôt que des vêtements neufs, pour éviter le gaspillage.

Le recyclage, encore une fois, permet de réduire les dépenses inutiles. C'est un nouveau mode de vie pas si contraignant qu'il peut le paraître. La Famille *presque* ZÉRO DÉCHET s'y est très bien adaptée !



© Bloutouf pour la Famille Zéro Déchet.



© Bloutouf pour la Famille Zéro Déchet.



Comment se passe le recyclage des déchets là où tu habites ?

Lis le texte et réponds aux questions.

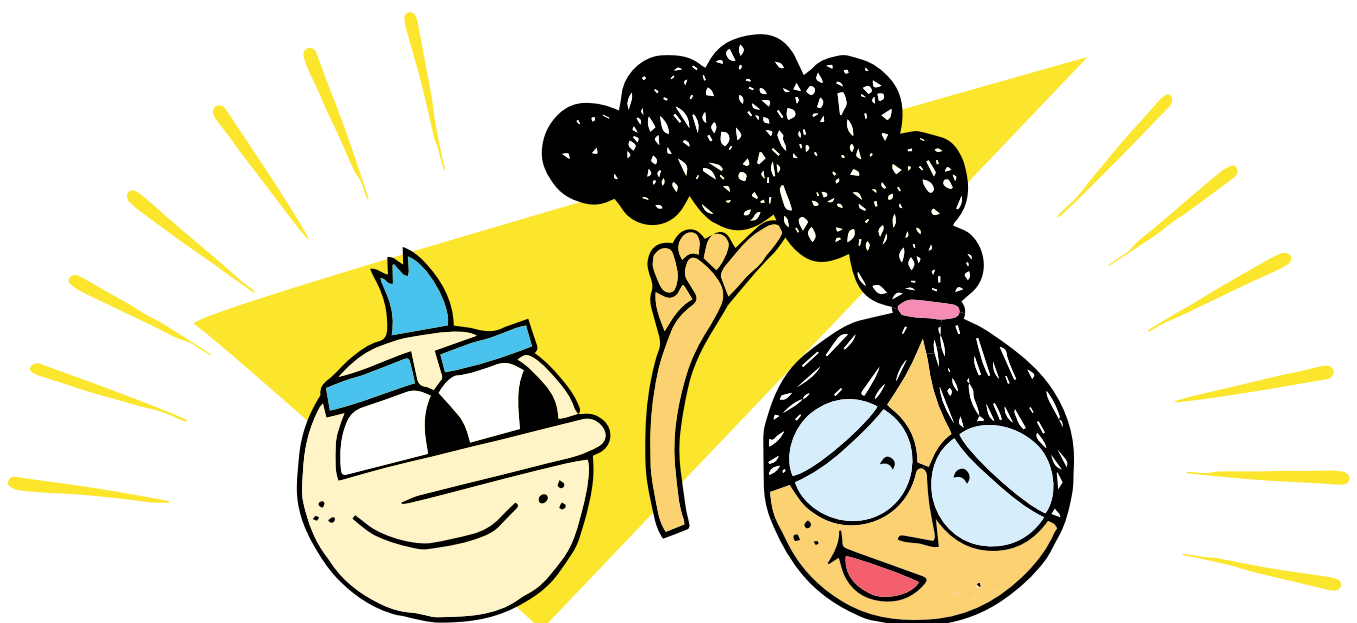
■ Quelle est la quantité de déchets produite par an, par la famille *presque ZÉRO DÉCHET* ?

■ Quelles sont les solutions adoptées par la famille pour éviter d'utiliser des emballages ?

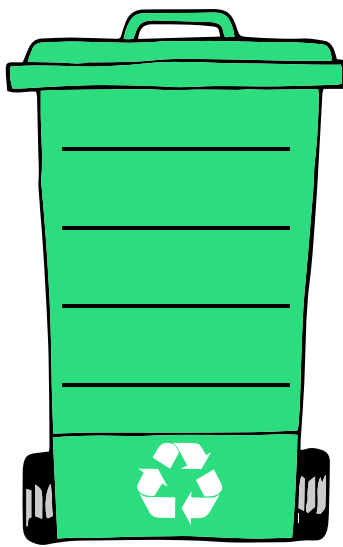
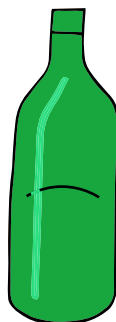
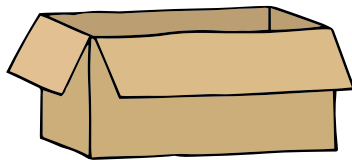
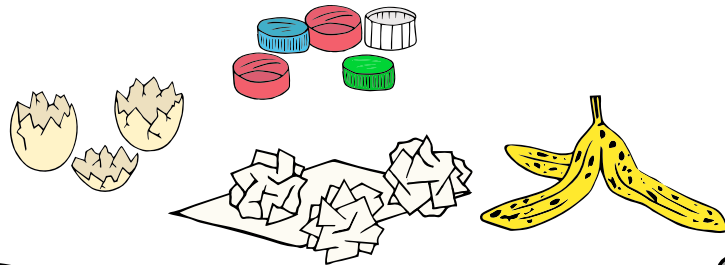
■ Quel est l'avantage du recyclage ?

■ Quels sont les autres moyens pour éviter le gaspillage ?

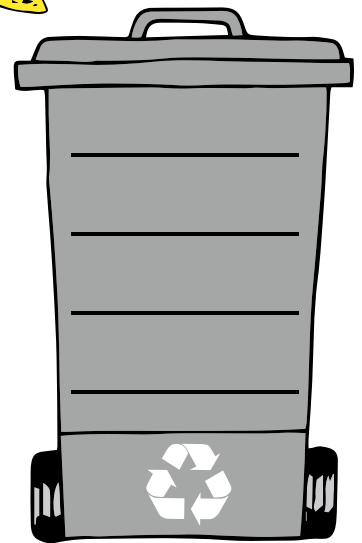
■ Est-ce que tu pourrais utiliser ces techniques de recyclage chez toi ?



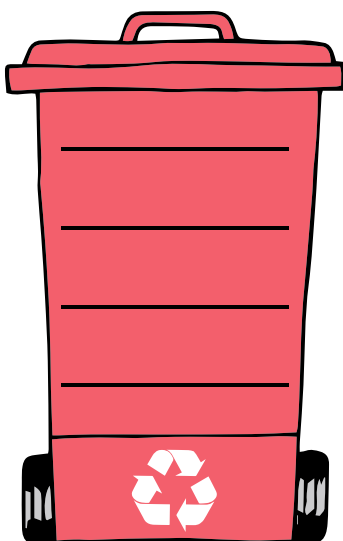
Aide Mona et Rémi à mettre leurs déchets dans la bonne poubelle.



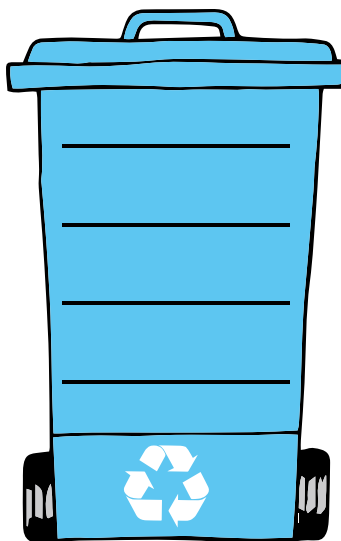
papiers/cartons



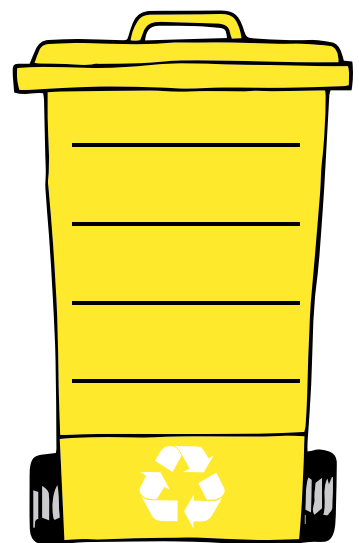
déchets alimentaires



aluminium/acier/métaux



plastiques



verres

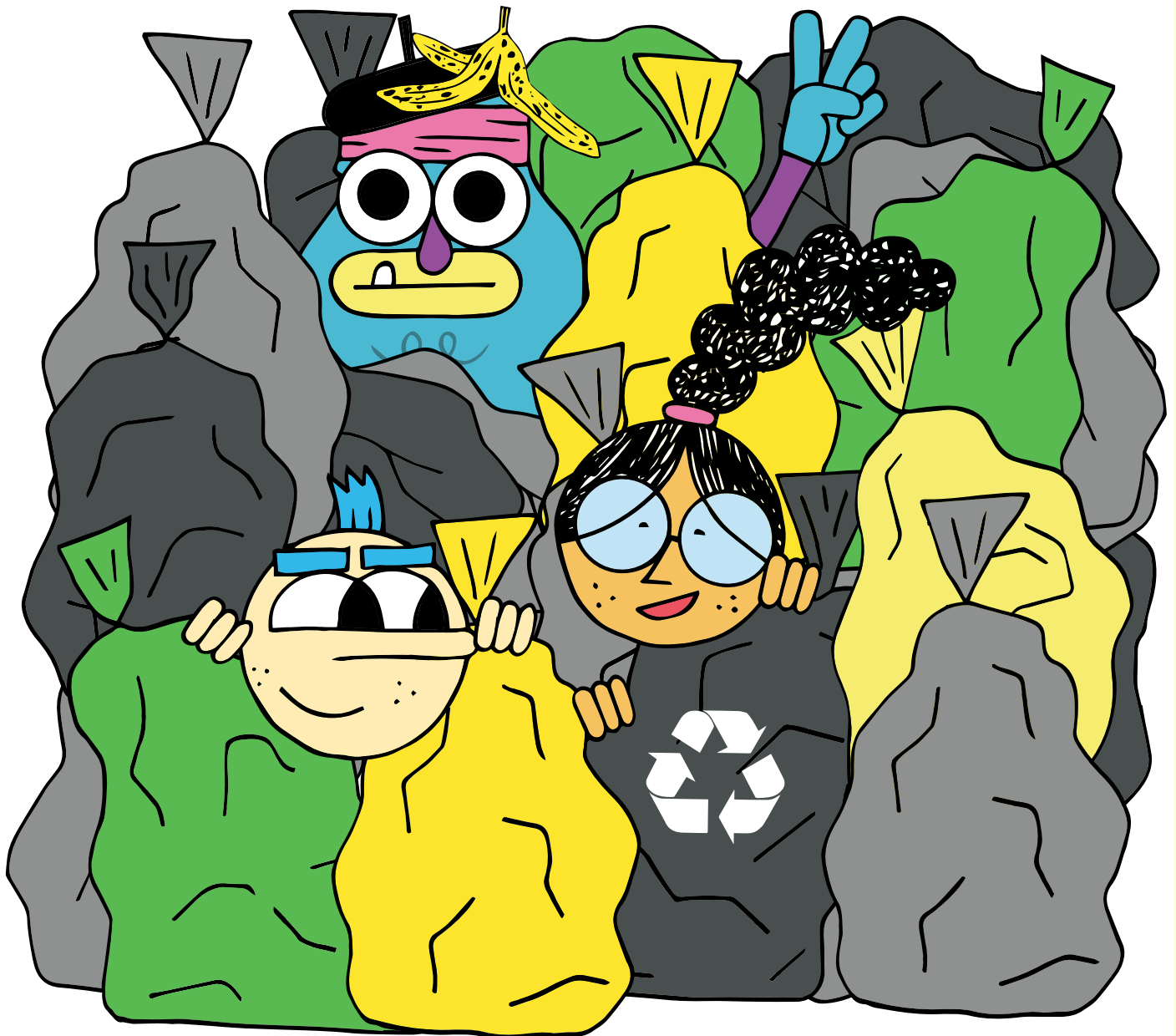


PLANÈTE VIRGULE

Avec ta classe, prends des photos des initiatives que ton école ou ta classe a entreprises pour protéger l'environnement, puis poste-les sur Planète Virgule.

Chez toi, visite la plate-forme. Regarde les autres projets.

Y a-t-il des actions que vous pourriez aussi mettre en place dans votre école ? Fais le point en classe !



Agents secrets

Séance : Menons l'enquête

Des cambrioleurs se sont introduits durant la nuit dans le château du comte de Gesvres. Celui-ci les a surpris avec son secrétaire, M. Daval, qui a été tué d'un coup de couteau. Le lendemain matin, le comte raconte au juge d'instruction¹, M. Filleul, les événements de la nuit jusqu'au coup de poing qu'un des cambrioleurs lui donne et qui l'assomme.

« Et après ?

- Après, je ne sais plus... Quand je suis revenu à moi, Daval était étendu, mortellement frappé.
- À première vue, vous ne soupçonnez personne ?
- Personne.
- Vous n'avez aucun ennemi ?
- Je ne m'en connais pas.
- M. Daval n'en avait pas non plus ?
- Daval ! un ennemi ? C'était la meilleure créature qui fût. Depuis vingt ans que Jean Daval était mon secrétaire, et, je puis le dire, mon confident, je n'ai jamais vu autour de lui que des sympathies et des amitiés.
- Pourtant, il y a eu escalade, il y a eu meurtre, il faut bien un motif² à tout cela.
- Le motif ? mais c'est le vol, purement et simplement.
- On vous a donc volé quelque chose ?
- Rien.
- Alors ?
- Alors, si l'on a rien volé et s'il ne manque rien, on a du moins emporté quelque chose.
- Quoi ?



– Je l’ignore. Mais ma fille et ma nièce vous diront, en toute certitude, qu’elles ont vu successivement deux hommes traverser le parc, et que ces deux hommes portaient d’assez volumineux fardeaux³.

– Ces demoiselles...

– Ces demoiselles ont rêvé ? Je serais tenté de le croire, car, depuis ce matin, je m’épuise en recherches et en suppositions⁴. Mais il est aisé de les interroger. »

On fit venir les deux cousines dans le grand salon. Suzanne, toute pâle et tremblante encore, pouvait à peine parler. Raymonde, plus énergique et plus virile⁵, plus belle aussi avec l’éclat doré de ses yeux bruns, raconta les événements de la nuit et la part qu’elle y avait prise.

« De sorte, Mademoiselle, que votre déposition⁶ est catégorique ?

– Absolument. Les deux hommes qui traversaient le parc emportaient des objets.

– Et le troisième ?

– Il est parti les mains vides.

– Sauriez-vous nous donner son signalement⁷ ?

– Il n’a cessé de nous éblouir avec sa lanterne. Tout au plus dirai-je qu’il est grand et lourd d’aspect...

– Est-ce ainsi qu’il vous est apparu, Mademoiselle ? demanda le juge à Suzanne de Gesvres.

– Oui... ou plutôt non... fit Suzanne en réfléchissant... moi, je l’ai vu de taille moyenne et mince. »

M.Filleul sourit, habitué aux divergences d’opinion⁸ et de vision chez les témoins d’un même fait.

Maurice Leblanc, *Arsène Lupin. L’aiguille creuse*, 1909.



VOCABULAIRE

¹ **juge d’instruction** : personne chargée de l’enquête.

² **motif** : raison qui explique un acte, mobile.

³ **fardeau** : lourde charge.

⁴ **supposition** : opinion possible.

⁵ **viril** : puissant et fort.

⁶ **déposition** : témoignage destiné à être produit en justice.

⁷ **signalement** : description physique d’une personne recherchée.

⁸ **divergence d’opinion** : désaccord.

Je m'exprime

1

Réponds aux questions à l'oral.

1. Où se situe l'action ?
2. Que s'est-il passé dans la nuit ?
3. Qui mène l'interrogatoire ?
4. Qui est la victime ?
5. Quels sont les témoins de la fuite des cambrioleurs ?
6. Qui sont les personnages présents dans cet extrait ?
7. Combien y avait-il de cambrioleurs ?



Je comprends

2

Coche la bonne réponse.

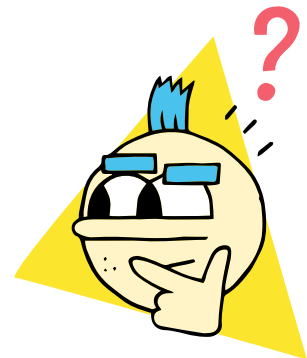
Monsieur Daval a été assassiné : d'une balle de pistolet.
 d'un coup sur le crâne.
 d'un coup de couteau.

Il est décrit comme : colérique.
 sympathique.
 antipathique.

Pourquoi les bandits ont-ils pénétré dans le château ? Pour commettre le meurtre.
 Pour voler quelque chose.
 Pour une raison encore inconnue.

Les deux jeunes filles interrogées sont : la fille et la nièce du comte.
 les deux filles du comte.
 les cousines du comte.

Le portrait que font les jeunes filles du voleur est : détaillé.
 contradictoire.
 identique.



3

■ Qui est qui ? Relie chaque personnage à son rôle.

Monsieur Filleul

Raymonde

Le comte de Gesvres

Monsieur Daval

○ secrétaire et confident du comte

○ propriétaire du château dans lequel les bandits se sont introduits

○ juge d'instruction qui mène l'interrogatoire

○ nièce du comte et témoin de la scène

Je rédige

4

■ Réponds aux questions par des phrases complètes.

■ Pourquoi le comte de Gesvres ne peut-il pas expliquer ce qu'il s'est passé ?

■ Qu'ont vu les deux cousines par la fenêtre ?

■ Ont-elles vu distinctement le troisième homme et pourquoi ?

■ Comment le décrivent-elles ?

Je m'exprime

5

À ton avis, qu'est-ce que les cambrioleurs ont volé dans le château du comte de Gesvres ? Partage ton hypothèse avec tes camarades.

Je comprends

6

Relie chaque mot à sa définition.

preuve

filature

coupable

fausse piste

suspect

alibi

innocent

mobile

mauvaise direction prise par l'enquête

raison poussant à un acte

pas coupable

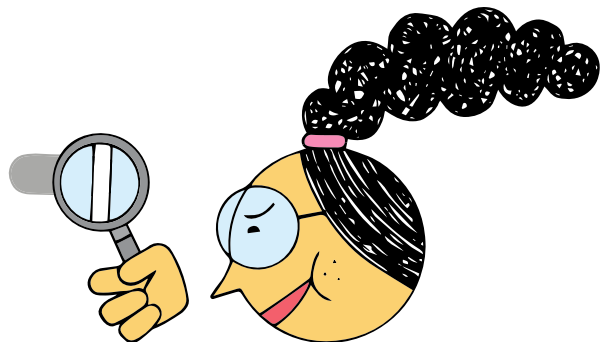
ce qui démontre quelque chose

action de suivre, de surveiller quelqu'un

responsable d'une faute, d'un délit

preuve de l'innocence d'un suspect

personne soupçonnée d'un délit

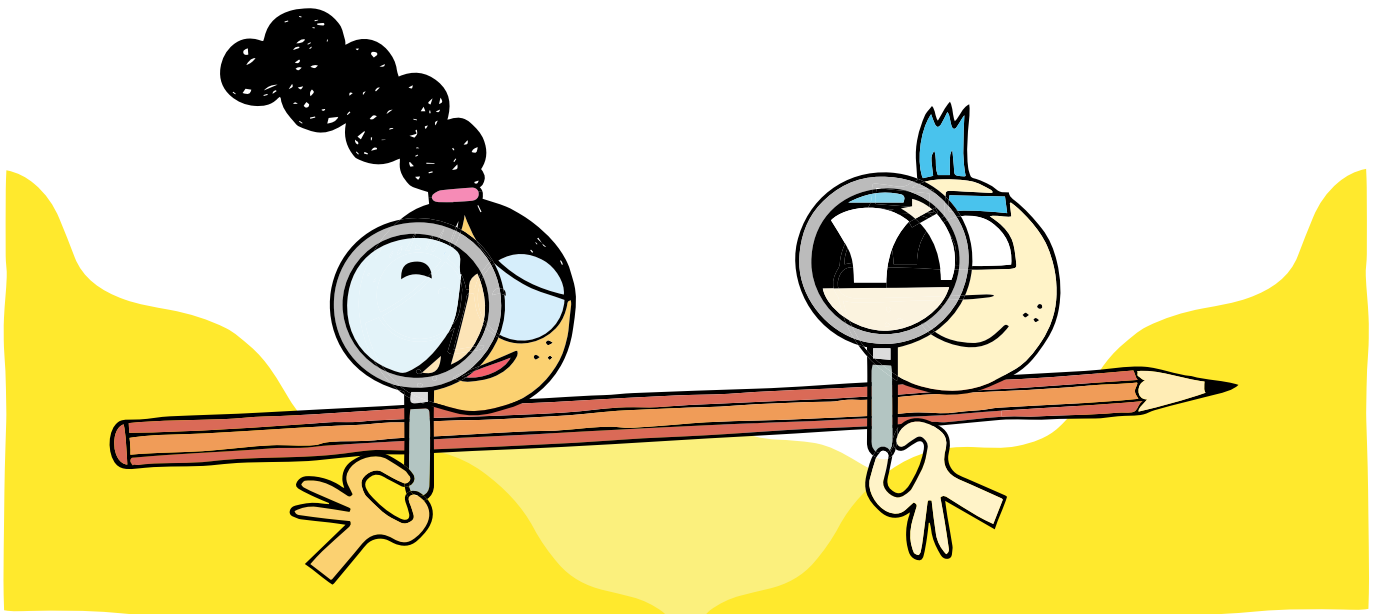


Je rédige

7

Tu es détective et tu es appelé(e) au manoir de l'Entourloupe où un vol vient d'être commis. Les bijoux de la comtesse ont disparu du coffre-fort de sa chambre alors qu'elle y dormait. Le coffre-fort a été retrouvé verrouillé mais vide...

Imagine l'interrogatoire que tu pourrais mener et écris quatre questions que tu poserais à la comtesse.



Je m'exprime

8

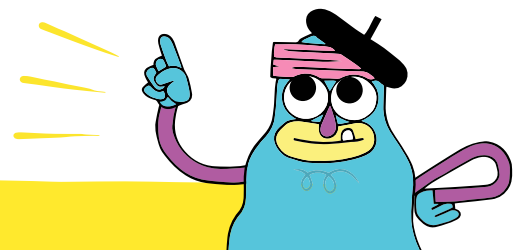
Connais-tu des personnages d'histoires policières ? Partage tes connaissances avec tes camarades.

Écoute ton professeur lire le texte puis complète le tableau.

Il existe de nombreux personnages issus de la littérature policière. Le plus célèbre d'entre eux, né sous la plume de Sir Arthur Conan Doyle, est certainement Sherlock Holmes. Accompagné de son fidèle ami, le docteur Watson, il résout de nombreuses énigmes grâce à son intelligence et à sa mémoire prodigieuse comme dans *Le Chien des Baskerville*. Il y a aussi Joseph Rouletabille, jeune reporter de 18 ans, créé par Gaston Leroux, qui trouve la solution du *Mystère de la chambre jaune*. Arsène Lupin, le plus célèbre des voleurs, appelé « gentleman cambrioleur », a fait l'objet d'une quarantaine de nouvelles et de seize romans, dont le plus connu est *L'Aiguille creuse*.

Agatha Christie, surnommée « la reine du crime », a fait enquêter son détective belge, Hercule Poirot, dans de très nombreux romans dont le plus connu est *Le Crime de l'Orient-Express*. Enfin, le jeune Tintin accompagné du capitaine Haddock a parcouru le monde pour résoudre des énigmes. La bande dessinée *Le Secret de La Licorne*, imaginée par Hergé, relate l'une de ses aventures.

Nom du personnage	Auteur	Titre d'une aventure
	Agatha Christie	
		<i>Le Secret de La Licorne</i>
Joseph Rouletabille		
	Sir Arthur Conan Doyle	
		<i>L'Aiguille creuse</i>



Remue-méninges

10

Complète le texte à l'aide des mots suivants :

empreintes

hypothèses

preuve

énigme

suspect

filature

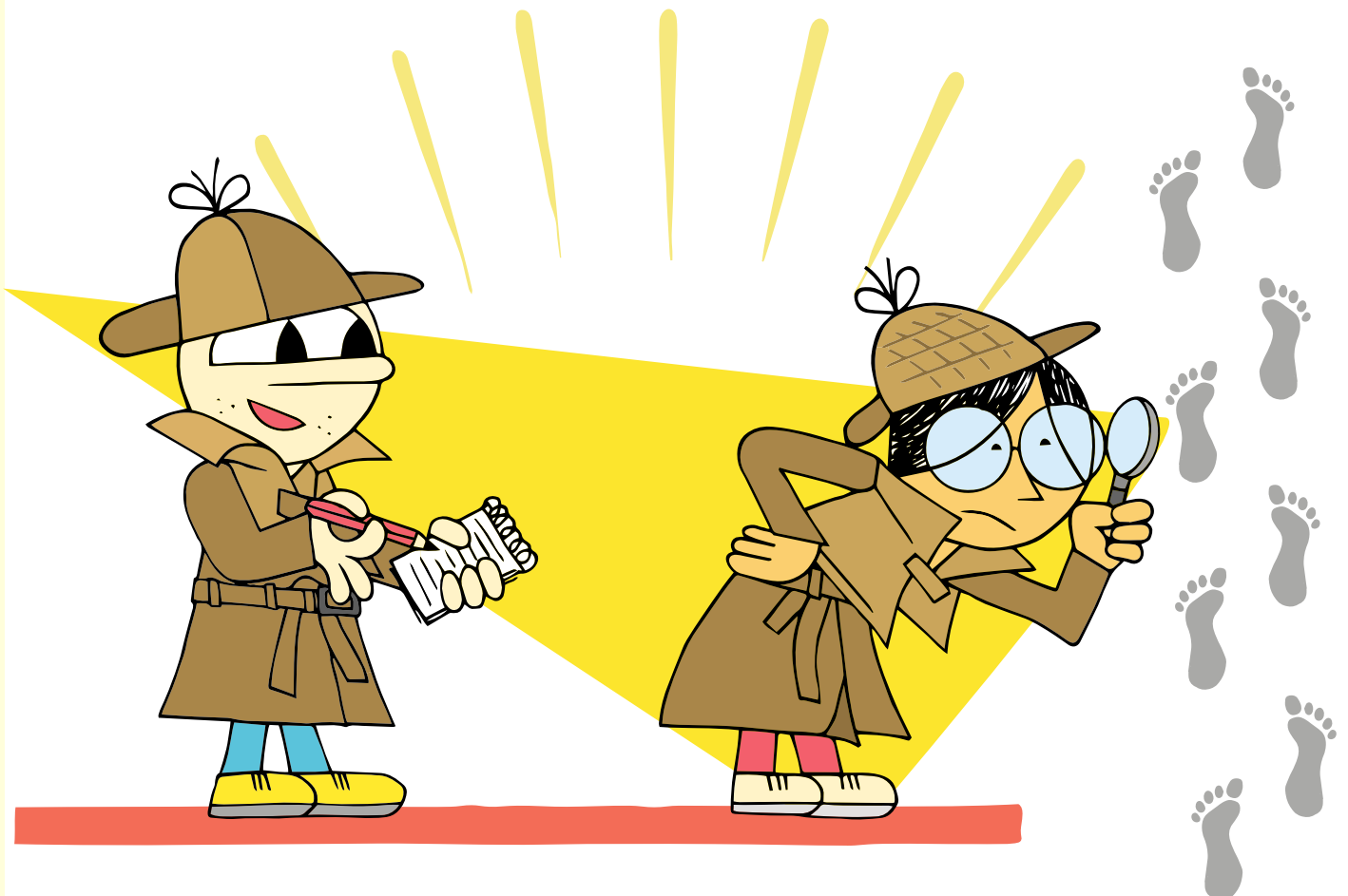
coupable

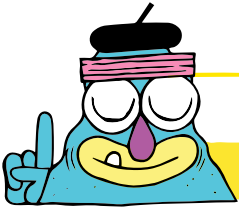
L'inspecteur examine les rebords de la fenêtre à la recherche d' _____ laissées par le voleur. Celles-ci pourraient mener à l'arrestation du _____ et servir de _____ lors du procès.

Le détective a pris en _____ le _____ afin de savoir où se cachent ses possibles complices.

À partir d'indices prélevés sur le lieu du crime, l'enquêteur doit faire des _____.

Personne n'a pu entrer ni sortir de cette pièce et pourtant on y a dérobé un célèbre tableau : c'est une véritable _____ !







JE RETIENS

Les adjectifs possessifs

Ce sont des **déterminants** : on les trouve devant un **nom** avec lequel ils s'accordent en nombre.

Exemple : Posez **vos affaires** à côté de **votre bureau**.

Possesseurs	Un seul objet 	Plusieurs objets 
nous	notre	nos
vous	votre	vos
ils/elles	leur	leurs

+ nom
+ nom au pluriel

AS-TU BIEN COMPRIS ?

11

Entoure le bon adjectif possessif.

- Votre** témoignage est très précis.
 Vos
- Ils se sont fait dérober **leurs** bijoux dans le coffre.
 leur
- Leurs** employé a surpris les cambrioleurs.
 Leur
- Notre** voisins ont vu un véhicule dans l'allée.
 Nos
- Pouvez-vous nous montrer où vous rangez **vos** tableaux ?
 votre
- Notre** détective préféré : Hercule Poirot !
 Nos

Écris l'adjectif possessif pluriel correct.

Les enfants nous ont écoutés avec attention : _____ histoire était incroyable.

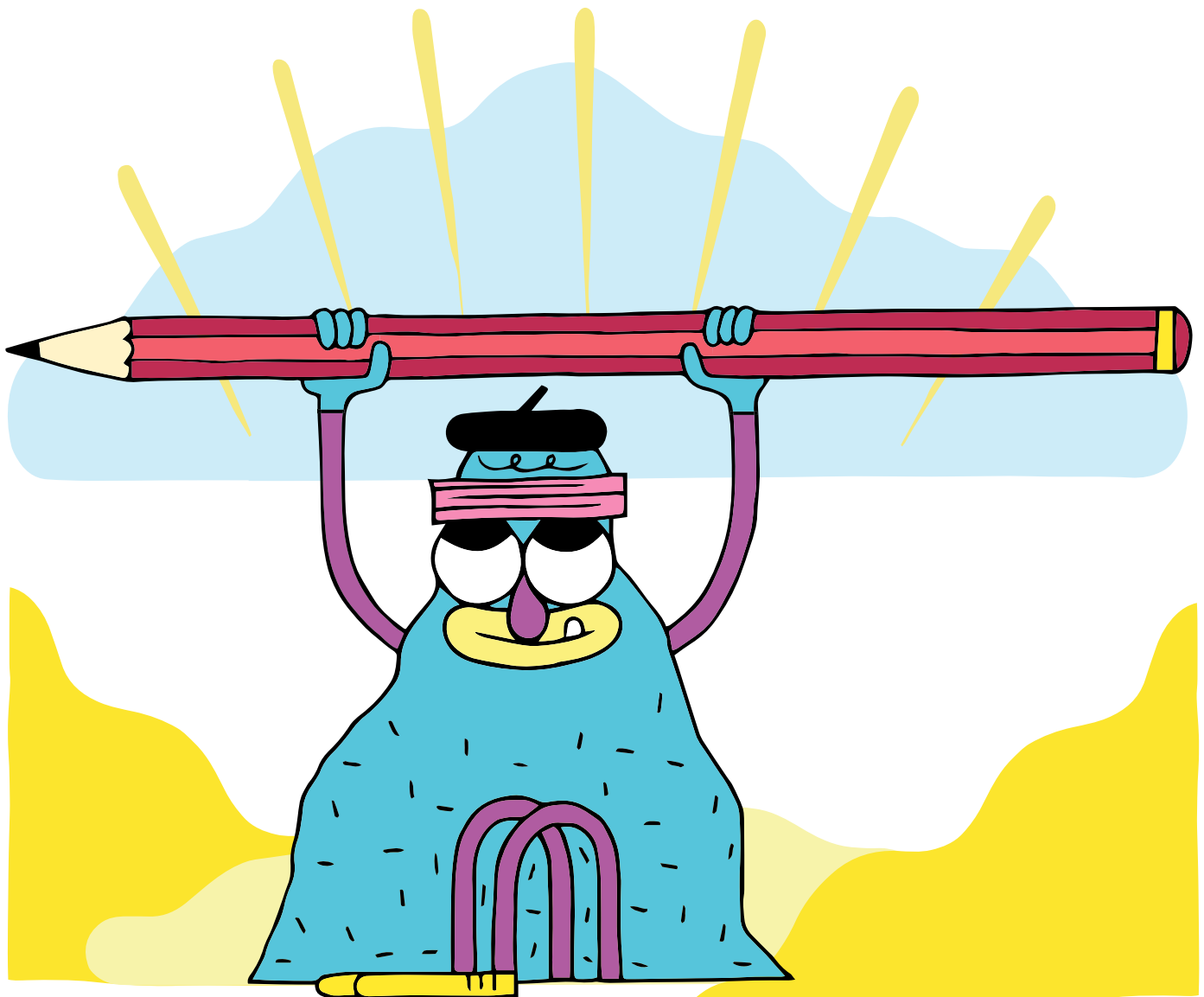
Comment se sont passées _____ vacances ? Êtes-vous allés à la mer ?

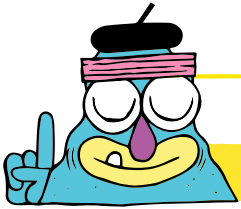
Ils promènent _____ deux chiens tous les soirs, depuis qu'ils les ont adoptés.

Nous rangeons _____ chaussures dans le placard dès que nous rentrons.

Je vous ai ramené _____ parapluie que vous aviez oublié chez moi.

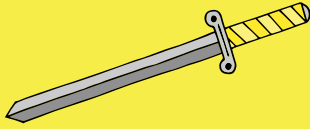
Ils ont changé _____ voiture, l'ancienne était tombée en panne.





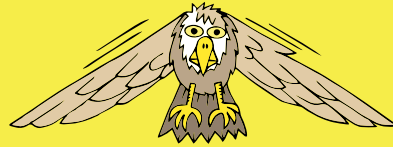
JE RETIENS

Les phonèmes [e] et [ɛ]



Les orthographes du phonème [e]
é, er, ez, ed.

Exemples : épée, rosier, nez, pied



Les orthographes du phonème [ɛ]
è, ê, et, ei, ai, ei et e suivi d'une double
consonne.

Exemples : neige, aigle, bonnet, selle, fête

AS-TU BIEN COMPRIS ?

13

Entoure les lettres du son [e] et souligne celles du son [ɛ] dans les phrases suivantes.

Le volet était fermé, mais l'escroc a réussi à pénétrer dans le palais. Il est monté sur une échelle pour atteindre la fenêtre qu'il a cassée. Ensuite, il a emprunté l'escalier pour arriver jusqu'au grenier. Là, il a dérobé le diadème de la reine ainsi que la vieille épée d'un chevalier. Quand le gardien a remarqué l'intrusion puis a déclenché l'alarme, il était bien trop tard pour empêcher le vol.

14

Complète les mots suivants par les bonnes lettres

un tabour_____

le n_____

le boulang_____

la fen_____tre

un _____gle

le l_____zard

le d_____

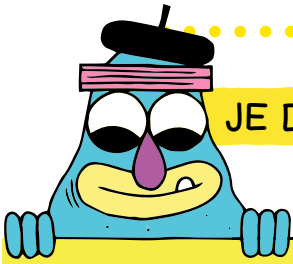
un secr_____

un souh_____t

la p_____lle

aim_____

une b_____te



JE DÉCOUVRE

L'Aiguille d'Étretat et son mystère

Étretat est une ville de Normandie connue pour ses falaises de craie blanche et sa célèbre Aiguille, qui se dresse dans la Manche à plus de cinquante mètres de hauteur. Ce lieu a inspiré de nombreux peintres comme Gustave Courbet et Claude Monet. Dans *L'Aiguille creuse*, Maurice Leblanc situe au cœur de l'aiguille le repère d'Arsène Lupin. Dans le roman, l'aiguille est creuse et renferme le trésor des rois de France. Arsène et sa bande y accèdent grâce à un souterrain secret et le gentleman cambrioleur a pu échapper à la police à l'aide d'un canot submersible caché dans le port sous-marin de l'aiguille...

Plus d'un siècle après la sortie du roman *L'Aiguille creuse*, des touristes du monde entier viennent toujours flâner sur les falaises d'Étretat afin d'apercevoir la fameuse aiguille et de suivre les traces du célèbre gentleman cambrioleur.



CCO Public Domain.



Et toi, dans ta région, connais-tu un endroit où des événements mystérieux ont eu lieu ?

15

Lis les phrases et choisis la bonne réponse.

	Vrai	Faux
Étretat se situe en Bretagne.	<input type="checkbox"/>	<input type="checkbox"/>
Gustave Courbet et Claude Monet sont des peintres.	<input type="checkbox"/>	<input type="checkbox"/>
L'Aiguille se dresse dans la mer Méditerranée.	<input type="checkbox"/>	<input type="checkbox"/>
Les falaises d'Étretat sont en craie blanche.	<input type="checkbox"/>	<input type="checkbox"/>
Étretat est une ville touristique.	<input type="checkbox"/>	<input type="checkbox"/>
Étretat est célèbre car on y a trouvé le trésor de rois de France.	<input type="checkbox"/>	<input type="checkbox"/>
Arsène Lupin n'a pas pu s'enfuir de son repère.	<input type="checkbox"/>	<input type="checkbox"/>

Découvre l'identité du troisième voleur du comte de Gesvres.

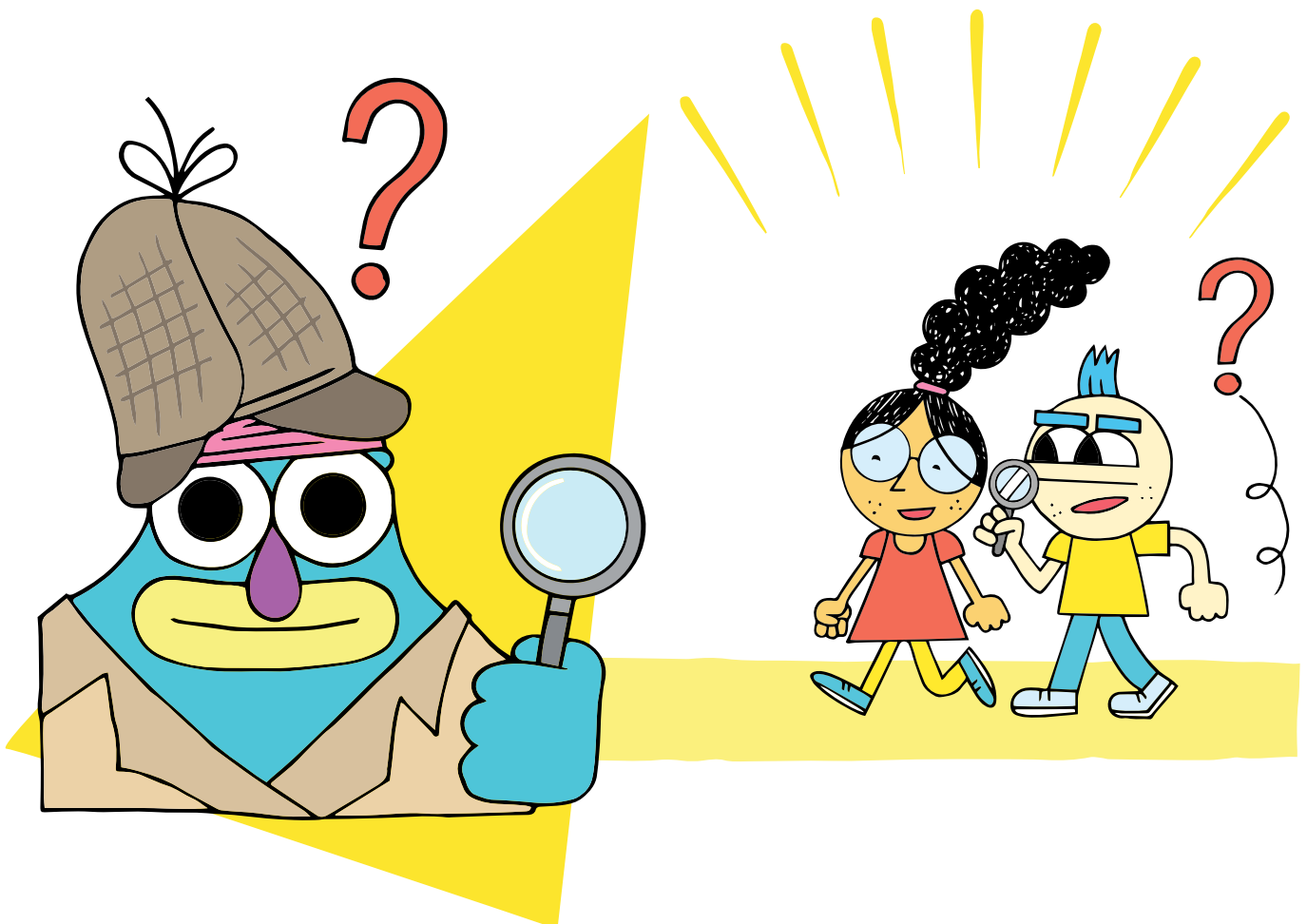
Dans la suite de l'extrait que tu as lu au début de ce chapitre, on découvre que ce sont les tapisseries du comte qui ont été dérobées et remplacées par des copies.

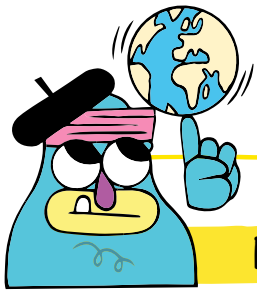
À partir de deux des anagrammes utilisées par le voleur lors de ses aventures, découvre son identité :

Luis PERENNA

Paul SERNINE

PS : Le nom que tu cherches est cité plusieurs fois dans ce chapitre (dans l'exercice n° 9 et dans le « Je découvre »).





PLANÈTE VIRGULE

Avec ta classe, crée une énigme à trouver et poste-la sur Planète Virgule.
Chez toi, visite la plate-forme.

Ensuite, en classe essaie de trouver un maximum de réponses à d'autres énigmes.

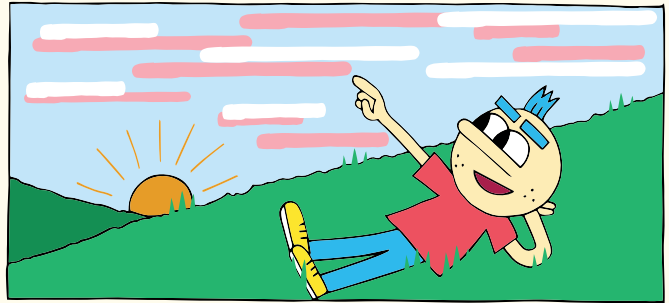
15 jours plus tard, poste la réponse à l'énigme et regarde les réponses des autres énigmes.
Combien d'énigmes aviez-vous trouvées ?



La tête dans les étoiles

Séance : La Station spatiale internationale

Allongé dans l'herbe du parc, Rémi attend le coucher du soleil. Il lève les yeux au ciel. Dans quelques instants, un petit point brillant apparaîtra. La Station spatiale internationale va passer au-dessus de sa tête, à près de 28 000 km par heure. La station est encore plus brillante que la planète Vénus, il ne la manquera pas. Rémi rêve de devenir un astronaute pour s'y rendre.

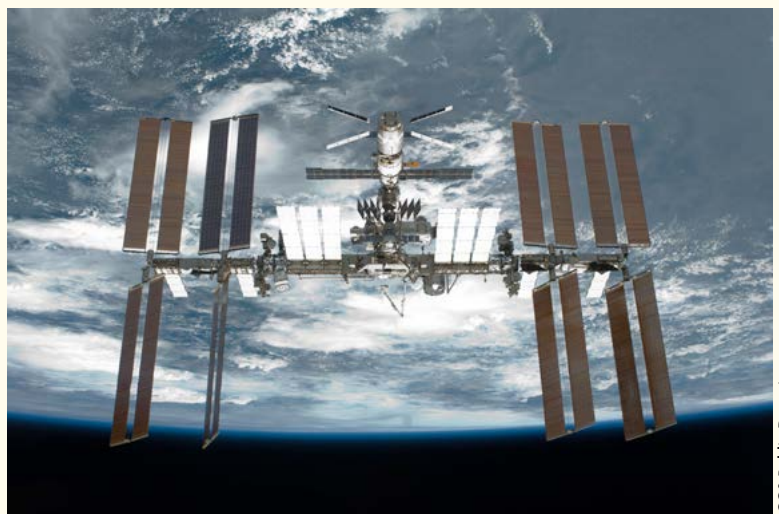


La Station spatiale internationale est plus connue sous le nom d'ISS (en anglais : International Space Station). Elle résulte du travail des agences spatiales d'une quinzaine de pays. C'est un ensemble de modules¹ qui vole en orbite² à environ 400 km au-dessus du sol de la Terre. Le premier module a été envoyé dans l'espace en 1998. L'ISS pèse plus de 400 tonnes, mesure près de 110 mètres de long et fonctionne grâce à des panneaux solaires. Elle fait le tour de la Terre seize fois par jour, mais elle n'est visible qu'au lever ou au coucher du soleil. Rémi le sait. Il s'est préparé. Il regarde attentivement le coin du ciel où elle apparaîtra. De là-haut, des astronautes le regardent peut-être.

L'ISS est habitée depuis l'an 2000. Des équipes d'astronautes s'y relaient régulièrement. Ils mènent des recherches pour essayer de mieux connaître la Terre et l'espace qui nous entoure. Rémi espère pouvoir vivre un jour cette expérience, comme l'ont fait les astronautes français Philippe Perrin et Thomas Pesquet, le Belge Franck De Winne ou la Canadienne Julie Payette.

En plus, les astronautes peuvent faire des sorties dans l'espace pour effectuer des réparations ou installer du nouveau matériel. Un petit frisson parcourt le corps de Rémi : lors de ces sorties, les astronautes peuvent faire face à des températures extrêmes d'environ -150°C . Heureusement qu'ils ont des combinaisons très performantes !

Mais le plus fascinant, c'est la vie à bord de l'ISS, en micropesanteur³. Les astronautes flottent au milieu des modules, comme s'ils ne pesaient rien ! Chaque astronaute s'est entraîné pendant au moins deux ans pour se mouvoir⁴ et faire,



comme il faut, toutes les actions nécessaires à la mission. La vie dans la station est vraiment extraordinaire, pense Rémi : depuis le module Cupola, les astronautes peuvent admirer la Terre qui défile sous leurs yeux ! Enfin, le satellite⁵ lumineux apparaît, Rémi est radieux !



CCO Public Domain.

Vue de la Terre depuis le module Cupola.



VOCABULAIRE

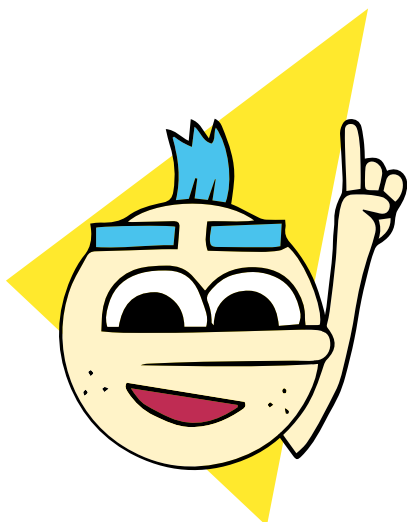
- ¹ **module** : partie de la station construite séparément puis assemblée dans l'espace.
- ² **en orbite** : autour de la Terre.
- ³ **micropesanteur** : état où la pesanteur (le poids) n'existe presque pas.
- ⁴ **mouvoir** : bouger.
- ⁵ **satellite** : corps naturel, ou engin spatial (satellite artificiel), qui fait le tour d'une planète.

Je m'exprime

1

Réponds aux questions à l'oral.

1. Où se trouve Rémi ?
2. Que rêve de devenir Rémi ?
3. Qu'est-ce que l'ISS ?
4. Où est l'ISS ?
5. Qui a fabriqué l'ISS ?



Je comprends

2

Complète la carte d'identité de la Station spatiale internationale.

Nom :	Station spatiale internationale
Année de lancement :	
Première année d'habitation :	
Altitude :	
Vitesse :	
Poids :	
Longueur :	
Nombre de tours autour de la Terre par jour (révolutions journalières) :	

3

Lis les phrases et choisis la bonne réponse.

	Vrai	Faux
La Station spatiale internationale est plus brillante que le Soleil.	<input type="checkbox"/>	<input type="checkbox"/>
La station est visible à midi et à minuit.	<input type="checkbox"/>	<input type="checkbox"/>
Thomas Pesquet et Julie Payette sont des astronautes français.	<input type="checkbox"/>	<input type="checkbox"/>
L'énergie de la station provient de panneaux solaires.	<input type="checkbox"/>	<input type="checkbox"/>
La station a été assemblée sur Terre.	<input type="checkbox"/>	<input type="checkbox"/>
Il fait -150 °C à l'intérieur de la station.	<input type="checkbox"/>	<input type="checkbox"/>
Dans la station, le poids des astronautes est doublé.	<input type="checkbox"/>	<input type="checkbox"/>
Les astronautes s'entraînent au moins deux ans avant leur départ.	<input type="checkbox"/>	<input type="checkbox"/>

Je rédige

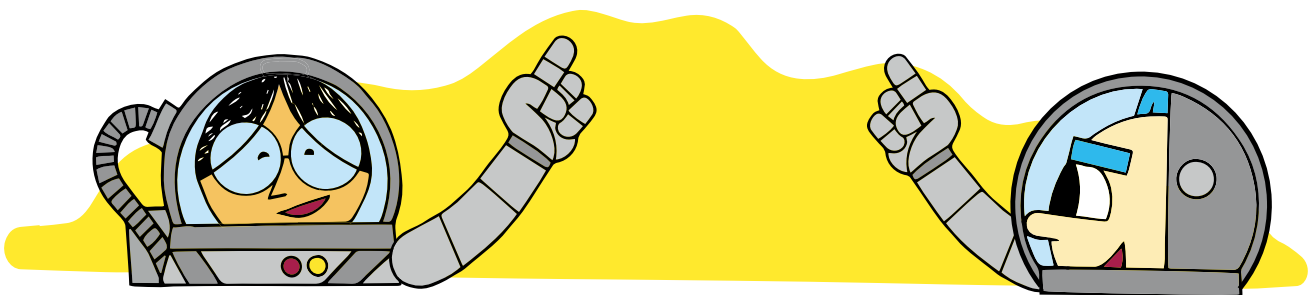
4

Réponds aux questions avec des phrases.

■ Pourquoi les astronautes flottent-ils dans l'ISS ?

■ Pourquoi les astronautes ne gèlent-ils pas lors de leurs sorties dans l'espace ?

■ L'ISS est-elle plus proche de la Lune ou plus proche de la Terre ?
(Distance Terre-Lune = 380 000 km.)



J'écoute

5

Écoute ton professeur lire la dernière phrase du texte et trouve les deux adjectifs qui riment et leur définition.

émet des radiations

est intelligent

est heureux, satisfait

émet de la lumière

Je m'exprime

6

Comment les astronautes se rendent-ils dans l'espace ? Partage tes connaissances avec tes camarades.

Je comprends

7

Complète le texte avec les mots de la liste.

conservent flottent toilettes bouche

serviettes modules sport

ordinaire livres comestible



CCO Public Domain.

La vie dans l'ISS est particulière : les astronautes doivent s'attacher pour aller aux _____ . Le plus souvent, ils se lavent avec des _____ humides.

Pour que le dentifrice, qui est _____ , ne s'échappe pas, les astronautes doivent se brosser les dents sans ouvrir la _____ . Certains aliments sont préparés pour

qu'ils se _____ bien et ne se dispersent pas dans les _____ .

Chaque jour, les astronautes font du _____ pour exercer leurs muscles qui sont très peu sollicités, puisqu'ils _____ . Par contre, leur temps libre est

assez _____ : ils écoutent de la musique, lisent des _____ ou communiquent avec leurs proches.

Je rédige

8

Décris la journée d'un astronaute dans l'ISS. Aide-toi des mots de la liste.

matin

après-midi

soir

sport

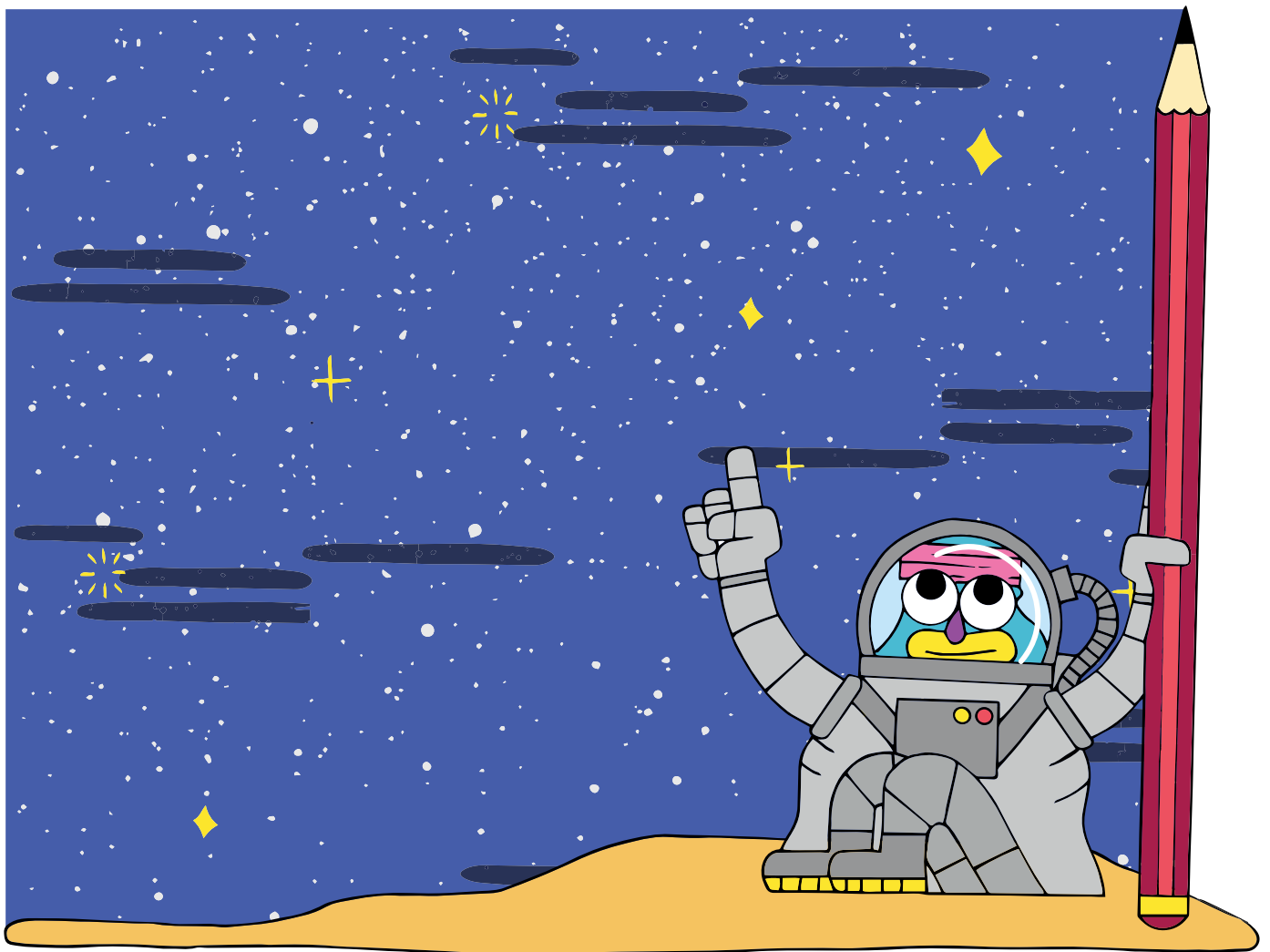
laboratoire

sortie

module

manger

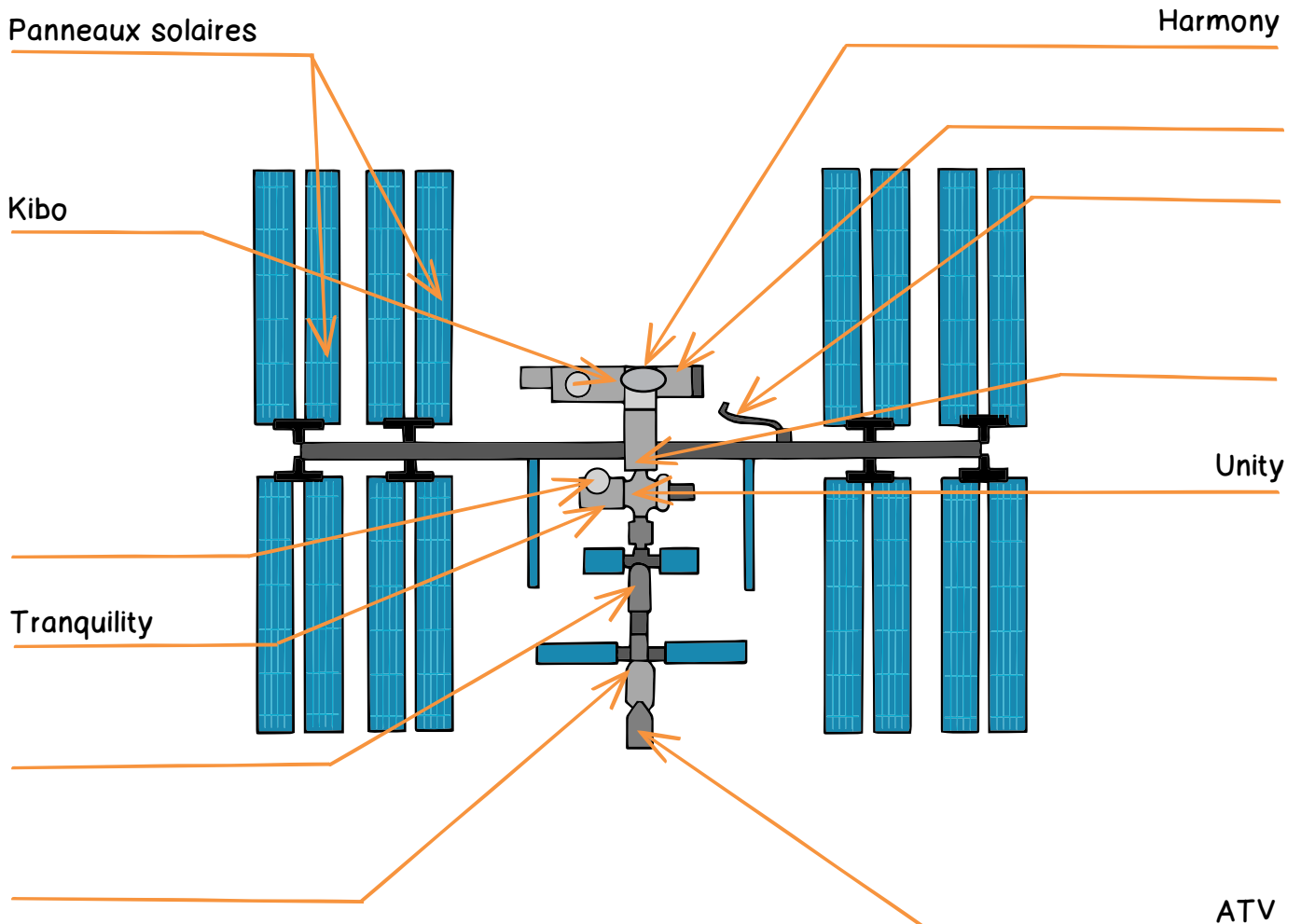
douche



Rémi souhaite se rendre à bord de l'ISS. Aimerais-tu, comme lui, voyager dans l'espace ? Explique pourquoi en plusieurs phrases.

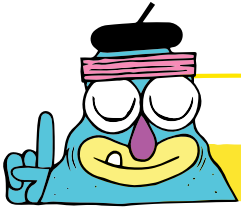


Complète le schéma de l'ISS avec les noms des modules surlignés dans le texte.



Une quinzaine de pays participe à la construction et à l'entretien des modules de l'ISS. Parmi eux, il y a la Russie, les États-Unis, le Japon, le Canada et certains pays européens comme la France.

À l'extrémité de la station, on trouve l'ATV européen. Il est lié au module russe **Zvezda**, lui-même lié au module **Zarya**. Le module *Harmony* fait le nœud entre le laboratoire japonais *Kibo* et le laboratoire européen **Colombus**. **Destiny** est un laboratoire américain fixé entre les modules *Harmony* et *Unity*. Sur le côté de *Tranquility*, on trouve **Cupola**. Enfin, le long de la grande poutre, où sont accrochés les grands panneaux solaires, on trouve le bras canadien **Canadarm2**.



JE RETIENS

Les homonymes **c'est** et **s'est**

c'est

c'est s'utilise lorsqu'on annonce ou présente quelque chose.
On peut le remplacer par « **cela est** ».

Exemples :

C'est un ensemble de modules.
Cela est un ensemble de modules.

s'est

s'est est une partie d'un verbe conjugué à la 3^e personne du singulier.
Il est toujours suivi d'un **participe passé**.
On peut le remplacer par « **me suis** ».

Exemples :

Il **s'est préparé** pour le voyage spatial.
Je **me suis préparé** pour le voyage spatial.

AS-TU BIEN COMPRIS ?

11

Entoure la bonne réponse.

C'est **S'est** la plus grande des stations spatiales construites.

Elle **c'est** **s'est** préparée pour sa mission.

C'est **S'est** demain que la fusée décollera.

L'astronaute **c'est** **s'est** entraîné pendant plusieurs années.

Dès qu'il l'a vu, il a crié : **c'est** **s'est** lui !

Dès qu'il l'a vu, il **c'est** **s'est** approché de lui .

L'élève hocha la tête et dit au professeur : **c'est** **s'est** compris !

La station tourne vraiment vite autour de la Terre, **c'est** **s'est** ahurissant !

Complète les phrases en ajoutant « c'est » ou « s'est ».

Elle _____ appliquée pour faire son exercice.

_____ une belle journée ensoleillée.

L'astronaute _____ lavé avec une éponge humide.

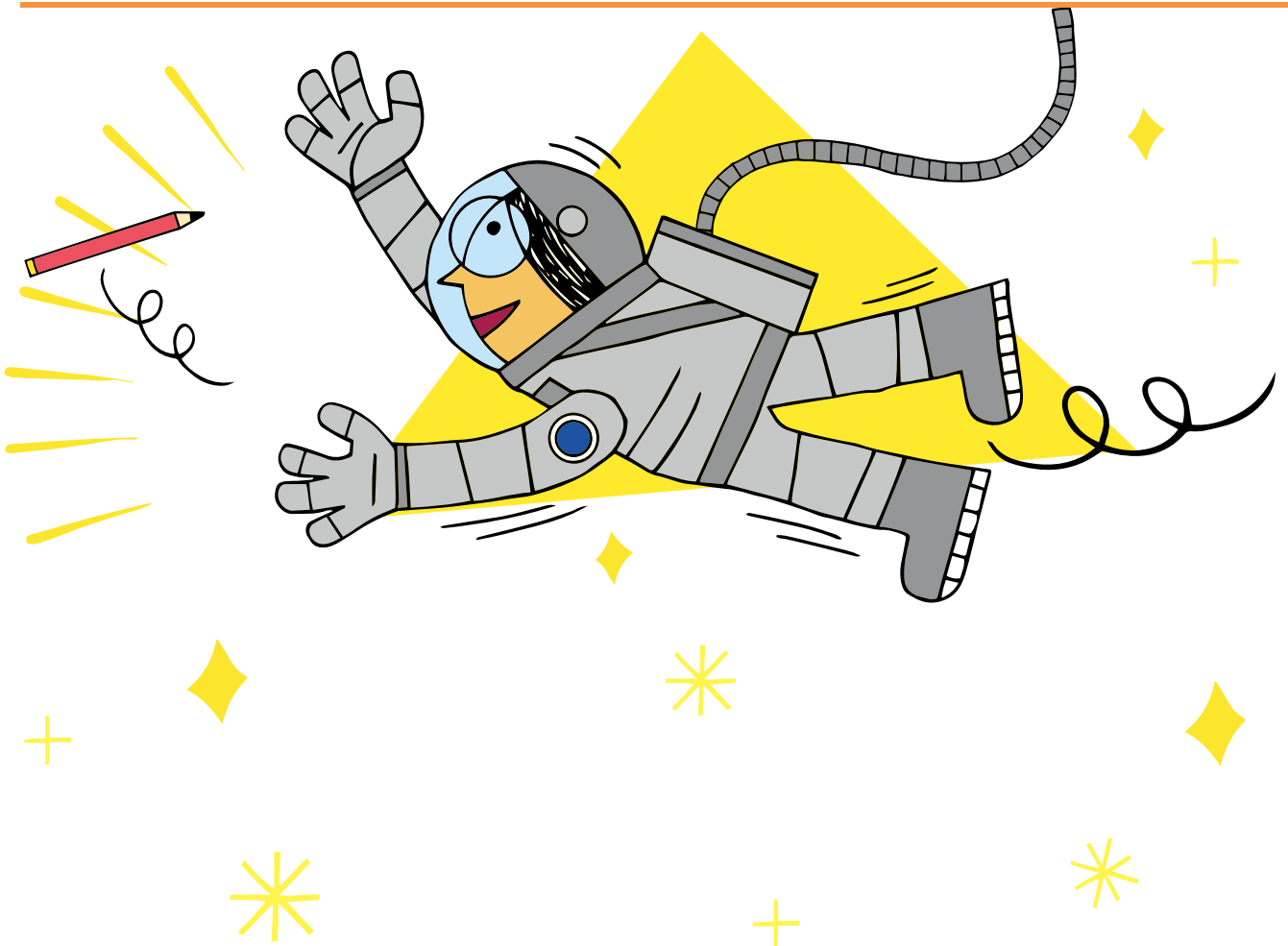
Le module de voyage _____ accroché à la station.

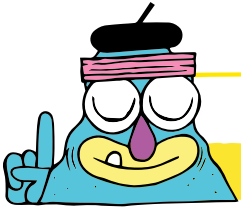
Il est soulagé car _____ la fin de l'expérience.

Rémi _____ rendu au centre d'entraînement des astronautes.

Il fait l'activité avec joie, parce que _____ important pour lui.

_____ samedi, nous en profitons pour faire du sport.





JE RETIENS

Les compléments circonstanciels

Dans une phrase, les **compléments circonstanciels** indiquent dans quelle circonstance se déroule l'action.

Le complément circonstanciel de **temps** répond à la question : **quand ?**

Exemple : **Aujourd'hui**, je voyage.

Le complément circonstanciel de **lieu** répond à la question : **où ?**

Exemple : Je voyage **dans l'espace**.

Le complément circonstanciel de **manière** répond à la question : **comment ?**

Exemple : Je voyage **avec plaisir**.

AS-TU BIEN COMPRIS ?

13

Indique quel type de complément circonstanciel se trouve dans les phrases suivantes.

Complément circonstanciel de...	temps quand ?	lieu où ?	manière comment ?
Je pars dès aujourd'hui .	<input type="checkbox"/>	<input type="checkbox"/>	<input type="checkbox"/>
Il entre dans le module en flottant .	<input type="checkbox"/>	<input type="checkbox"/>	<input type="checkbox"/>
Au bord de la plage , il y a une petite maison.	<input type="checkbox"/>	<input type="checkbox"/>	<input type="checkbox"/>
Mona et Rémi se retrouvent à côté de la balançoire .	<input type="checkbox"/>	<input type="checkbox"/>	<input type="checkbox"/>
Le garçon est resté debout toute la journée.	<input type="checkbox"/>	<input type="checkbox"/>	<input type="checkbox"/>
Mona plie sa feuille en deux .	<input type="checkbox"/>	<input type="checkbox"/>	<input type="checkbox"/>
Chaque jour , il attend sur ce banc.	<input type="checkbox"/>	<input type="checkbox"/>	<input type="checkbox"/>
Tu as laissé ton verre sur la table .	<input type="checkbox"/>	<input type="checkbox"/>	<input type="checkbox"/>

Dans chaque phrase, entoure le complément circonstanciel et indique s'il s'agit d'un complément circonstanciel de temps, de lieu ou de manière.

Les astronautes reviendront demain.

Vous êtes arrivés en début de journée.

Le vaisseau spatial part vers la station.

Le garçon vient en courant.

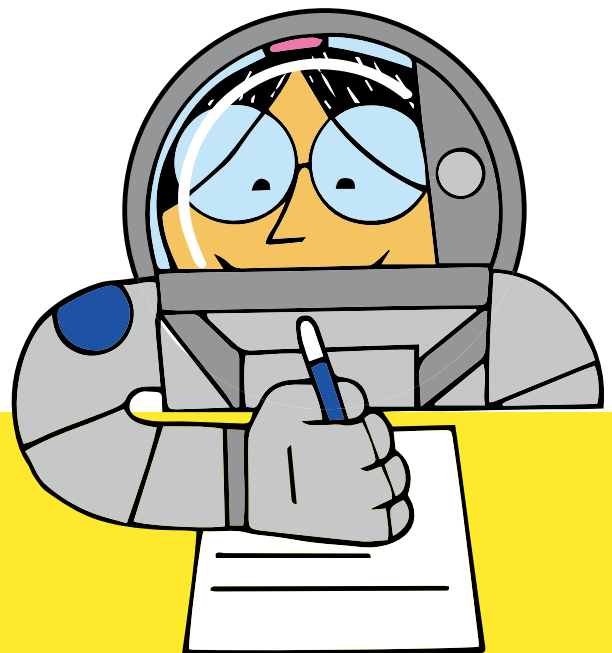
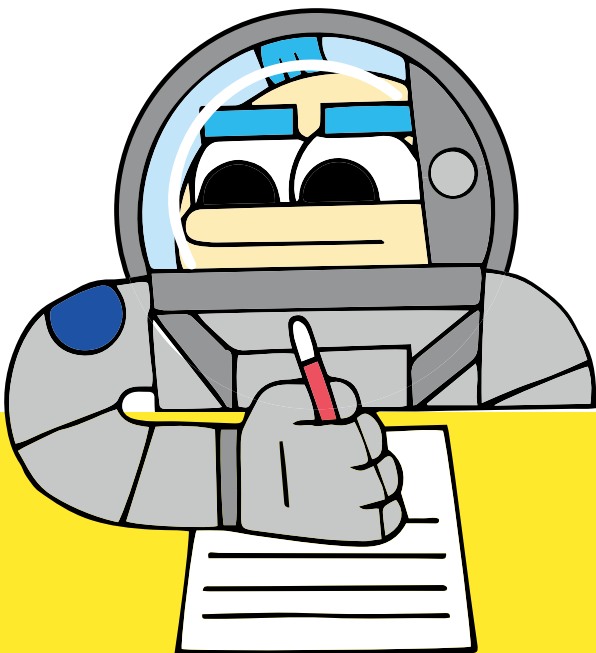
Avant de partir, l'astronaute embrasse sa famille.

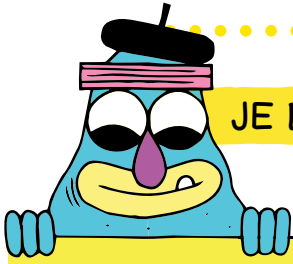
On peut voir la navette spatiale au musée.

Je mange mes tartines avec gourmandise.

Sans attendre, l'astronaute enfile sa combinaison.

Complément circonstanciel de :





JE DÉCOUVRE

le Centre spatial guyanais

Le Centre spatial guyanais (CSG) est situé à proximité de la ville de Kourou, en Guyane. Il est localisé dans la partie française de l'Amérique du Sud.

Le CSG est le port spatial pour l'Europe : il garantit à l'Europe un accès indépendant à l'espace. La France et les autres pays membres de l'ESA (Agence spatiale européenne) en sont les utilisateurs depuis les années 1970. Le CSG est la propriété du Centre national d'études spatiales, un établissement public français.

Il est très bien situé puisqu'il est au bord de l'océan Atlantique, ce qui favorise des lancements aussi bien vers l'est que vers le nord avec un minimum de risque pour la population alentour. De plus, il est construit dans une zone à l'abri des cyclones et des tremblements de terre, à proximité de l'équateur.

Depuis 1996, le CSG envoie dans l'espace le cinquième lanceur (fusée) de la famille Ariane : Ariane 5. Il envoie aussi des fusées russes Soyouz et le lanceur européen Vega.

À partir de 2008, le CSG est le lieu de lancement du module ATV, par Ariane 5, vers la Station spatiale internationale.



DIR/Thilo Kranz [CC-BY 3.0] 2013.



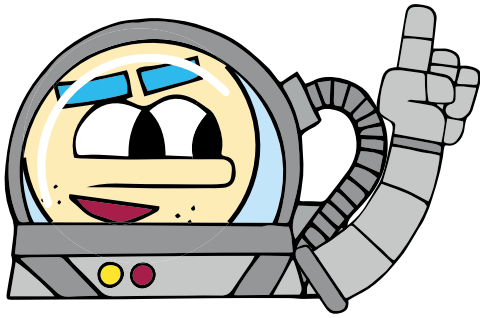
elisabetta_monaco CC-BY 2.0.



Et toi, dans ton pays, quels sont les endroits où tu peux découvrir la conquête de l'espace ?

Lis le texte et entoure la bonne réponse.

Le Centre spatial guyanais est situé : **en Amérique du Nord.**
dans l'espace.
en France.
en Asie.



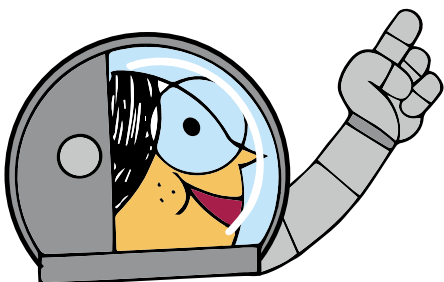
Le CSG est : **une station spatiale.**
un vaisseau spatial.
un port maritime.
un port spatial.

Le CSG est proche : **du pôle Nord.**
de la Russie.
de l'océan Atlantique.
de la République de l'Équateur.

Le CSG est : **dans l'océan Atlantique.**
dans une zone qui subit des cyclones.
un grand risque pour la population.
protégé des tremblements de terre.

L'ESA utilise le CSG depuis : **2008.**
1970.
2011.
1996.

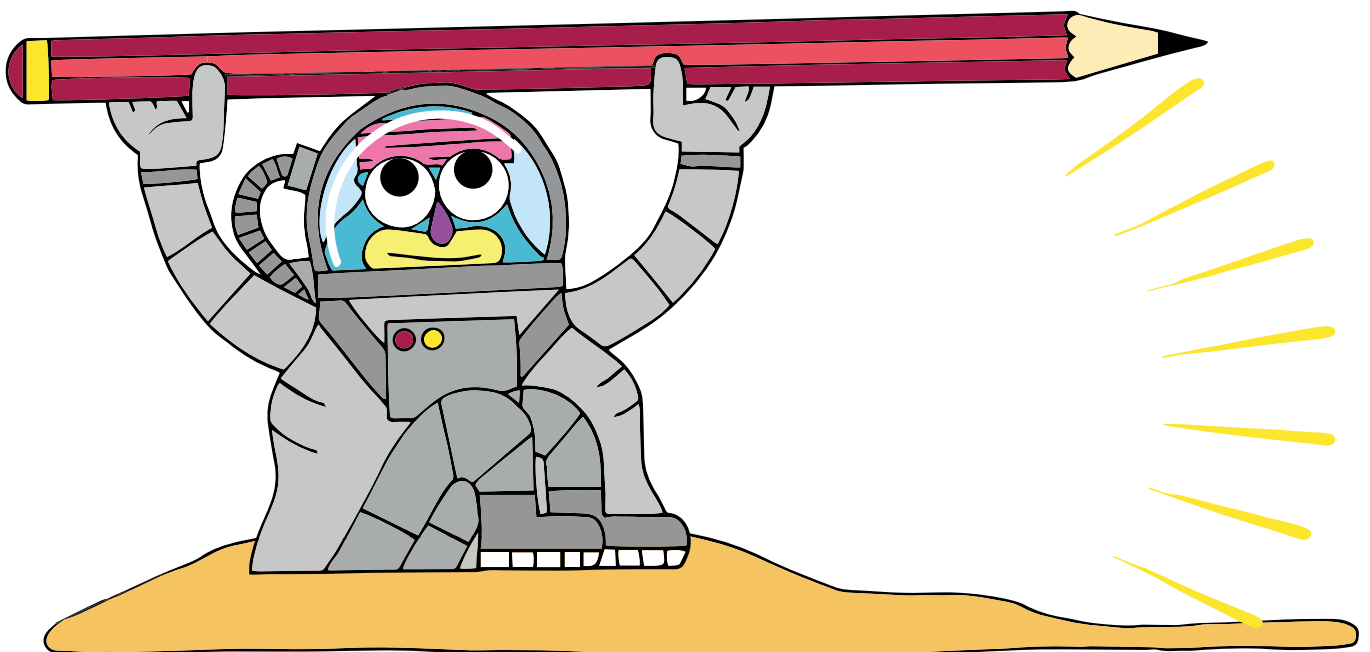
Au CSG, on utilise des lanceurs : **russes et européens.**
Vega, Soyouz et Ariane 15.
Ariane, ATV et Vega.
fusées, modules et stations.



Joue avec les mots de la Station spatiale internationale.

Colorie entièrement les cases avec des mots en rapport avec la Station spatiale internationale et découvre les lettres cachées.

jardins publics	satellite artificiel	élève modèle		module	ESA	cheval sauvage		combinaison	
		course à pied	station	joyeux	pâtisserie	autoroute	fusée		enseignant
entraînement de tennis	orbite		musée	voler			pot de fleurs	eau	spatial
		mission spatiale	bataille navale	montagne		espace		fâché	singe
lanceur	Cupola			océan	astronaute		courir		





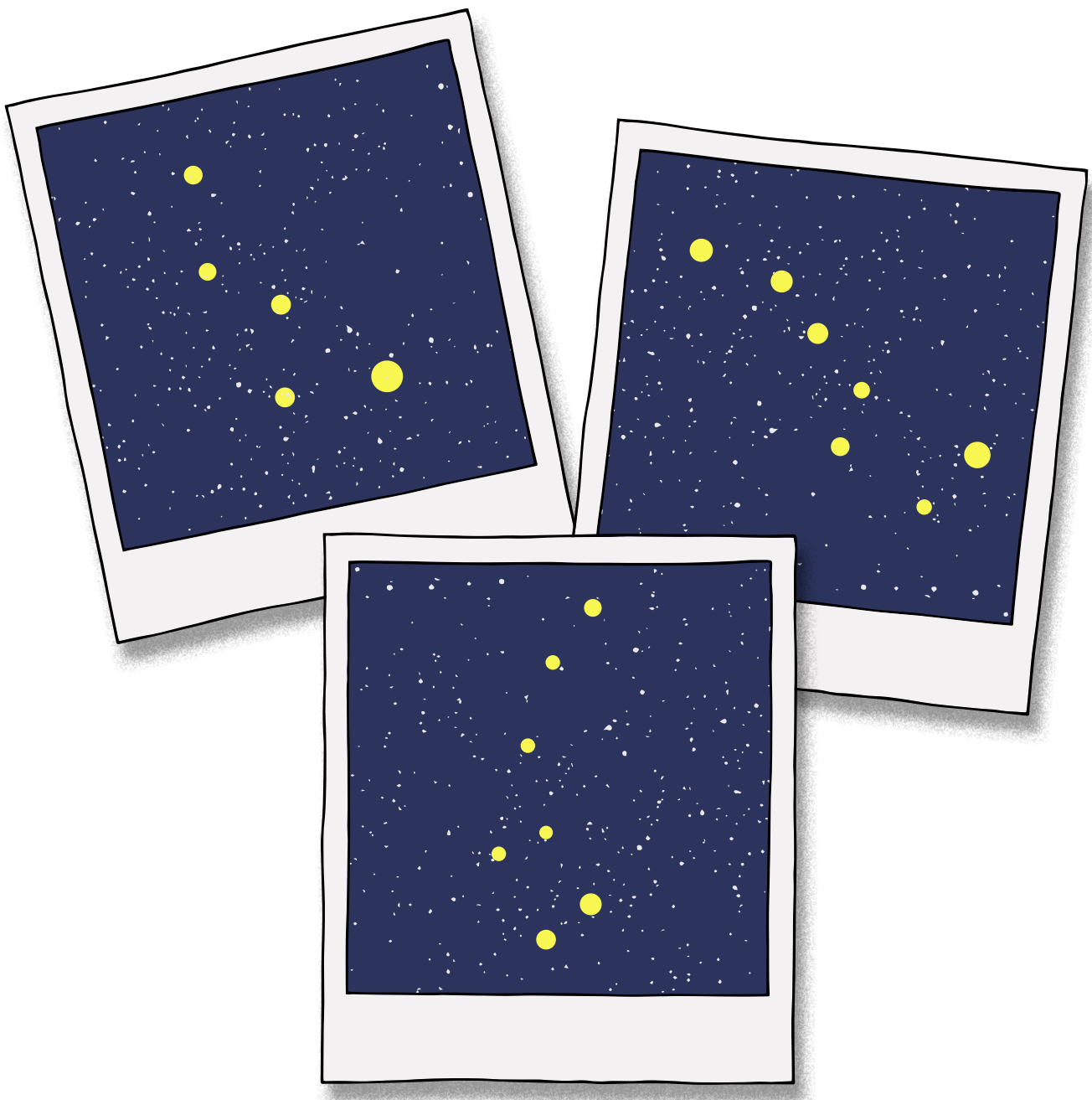
PLANÈTE VIRGULE

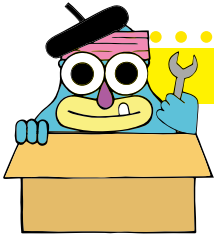
Avec ta classe, prends des photos du ciel la nuit puis poste-les sur Planète Virgule.

Chez toi, visite la plate-forme.

Les ciels sont-ils tous les mêmes ? Pourquoi ? Reconnais-tu certaines constellations ?

Discutes-en avec ta classe.





Boîte à outils

Pour en savoir plus sur *Le Fantôme de l'Opéra*

Et c'est vrai que, depuis quelques mois, il n'était question à l'Opéra que de ce fantôme en habit noir qui se promenait comme une ombre du haut en bas du bâtiment, qui n'adressait la parole à personne, à qui personne n'osait parler et qui s'évanouissait, du reste, aussitôt qu'on l'avait vu, sans qu'on pût savoir par où ni comment. Il ne faisait pas de bruit en marchant, ainsi qu'il sied à un vrai fantôme. On avait commencé par en rire et par se moquer de ce revenant habillé comme un homme du monde ou comme un croque-mort, mais la légende du fantôme avait bientôt pris des proportions colossales dans le corps de ballet. Toutes prétendaient avoir rencontré plus ou moins cet être extra-naturel et avoir été victimes de ses maléfices. Et celles qui en riaient le plus fort n'étaient point les plus rassurées. Quand il ne se laissait point voir, il signalait sa présence ou son passage par des événements drolatiques ou funestes dont la superstition quasi générale le rendait responsable. Avait-on à déplorer un accident, une camarade avait-elle fait une niche à l'une de ces demoiselles du corps de ballet, une houppette à poudre de riz était-elle perdue ? Tout était de la faute du fantôme, du fantôme de l'Opéra !

Au fond, qui l'avait vu ? On peut rencontrer tant d'habits noirs à l'Opéra qui ne sont pas des fantômes. Mais celui-là avait une spécialité que n'ont point tous les habits noirs. Il habillait un squelette.

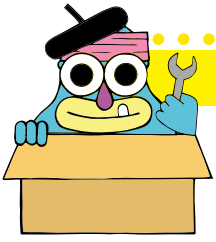
Du moins, ces demoiselles le disaient.

Et il avait, naturellement, une tête de mort.

Gaston Leroux, *Le Fantôme de l'Opéra*, 1910.



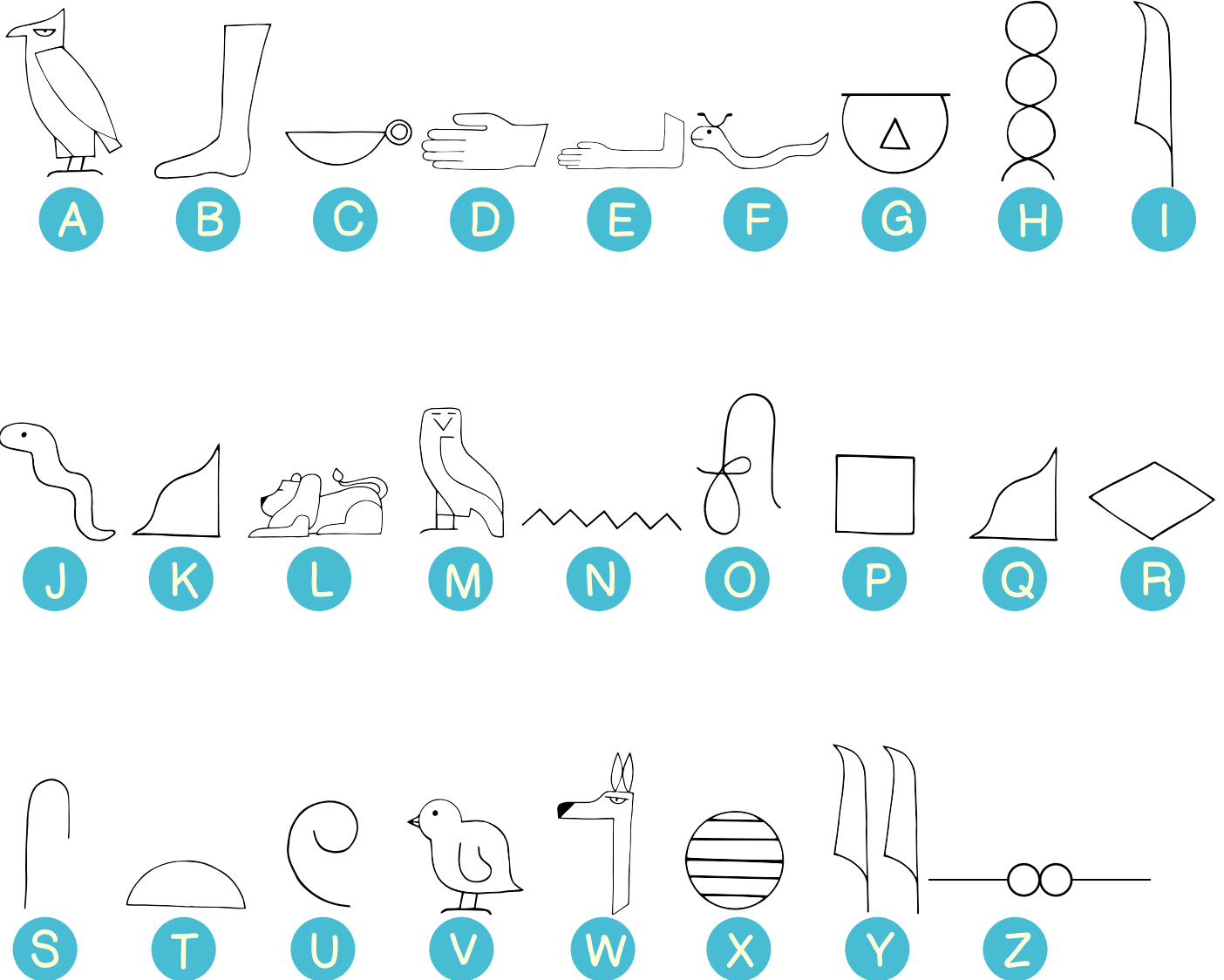
Chandelier de l'Opéra de Paris.

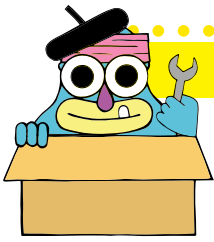


Boîte à outils

Découvre l'écriture des Égyptiens !

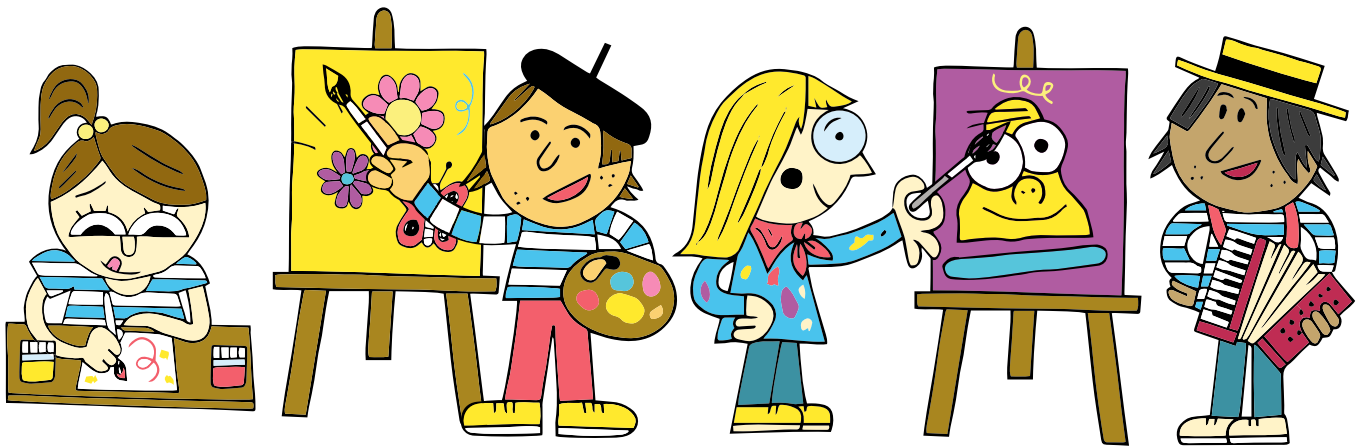
Écris ton prénom en hiéroglyphes grâce à l'alphabet égyptien.



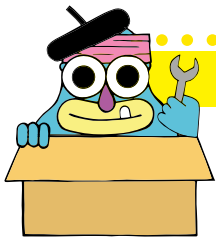


Boîte à outils

Quel est le prénom de chaque artiste ? Attention, ce sont des prénoms mixtes qui peuvent être attribués indépendamment du genre de l'enfant !

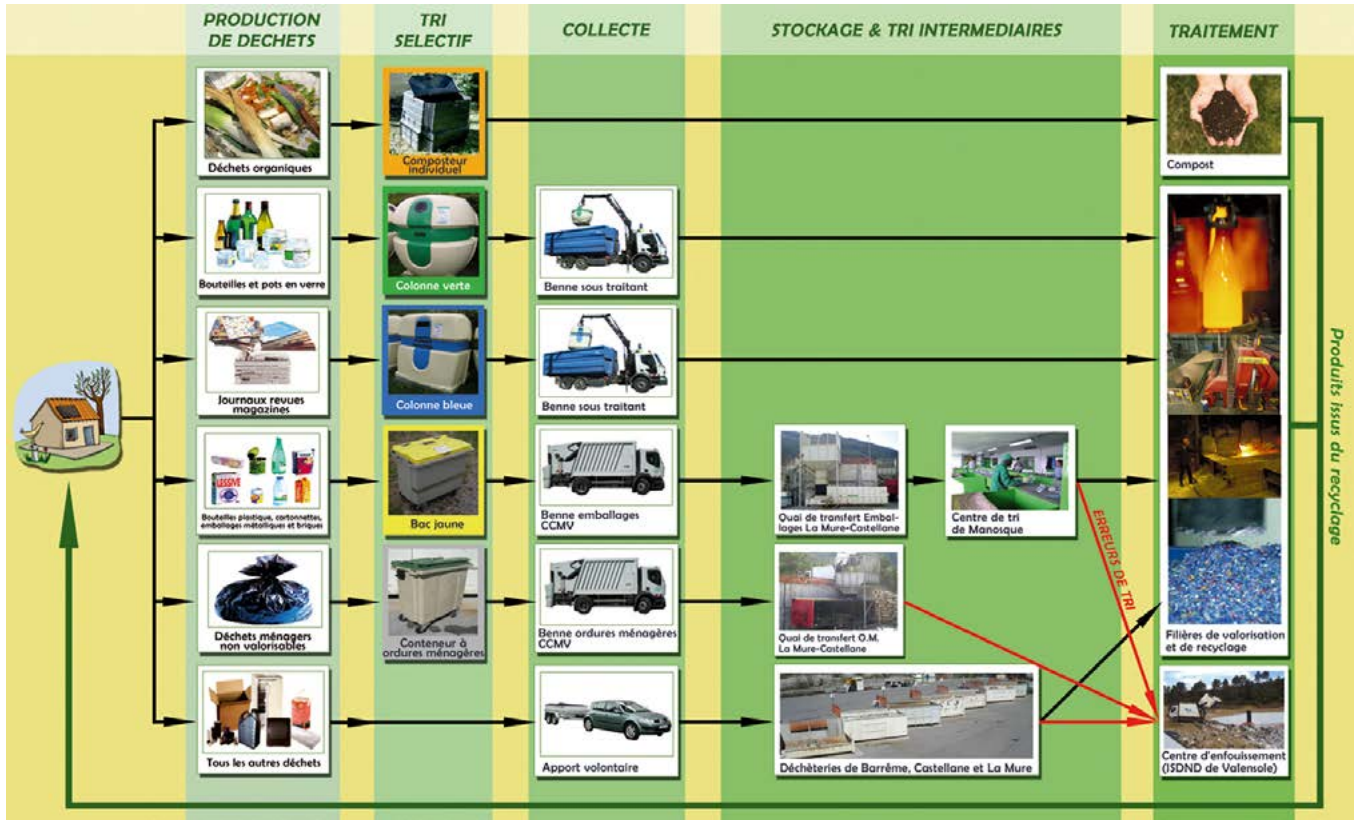


Claude tient un pinceau, mais pas Dominique.
Camille n'est pas à côté de Dominique.
Sacha porte une marinière, c'est-à-dire un haut rayé.
Sacha n'a rien sur la tête.

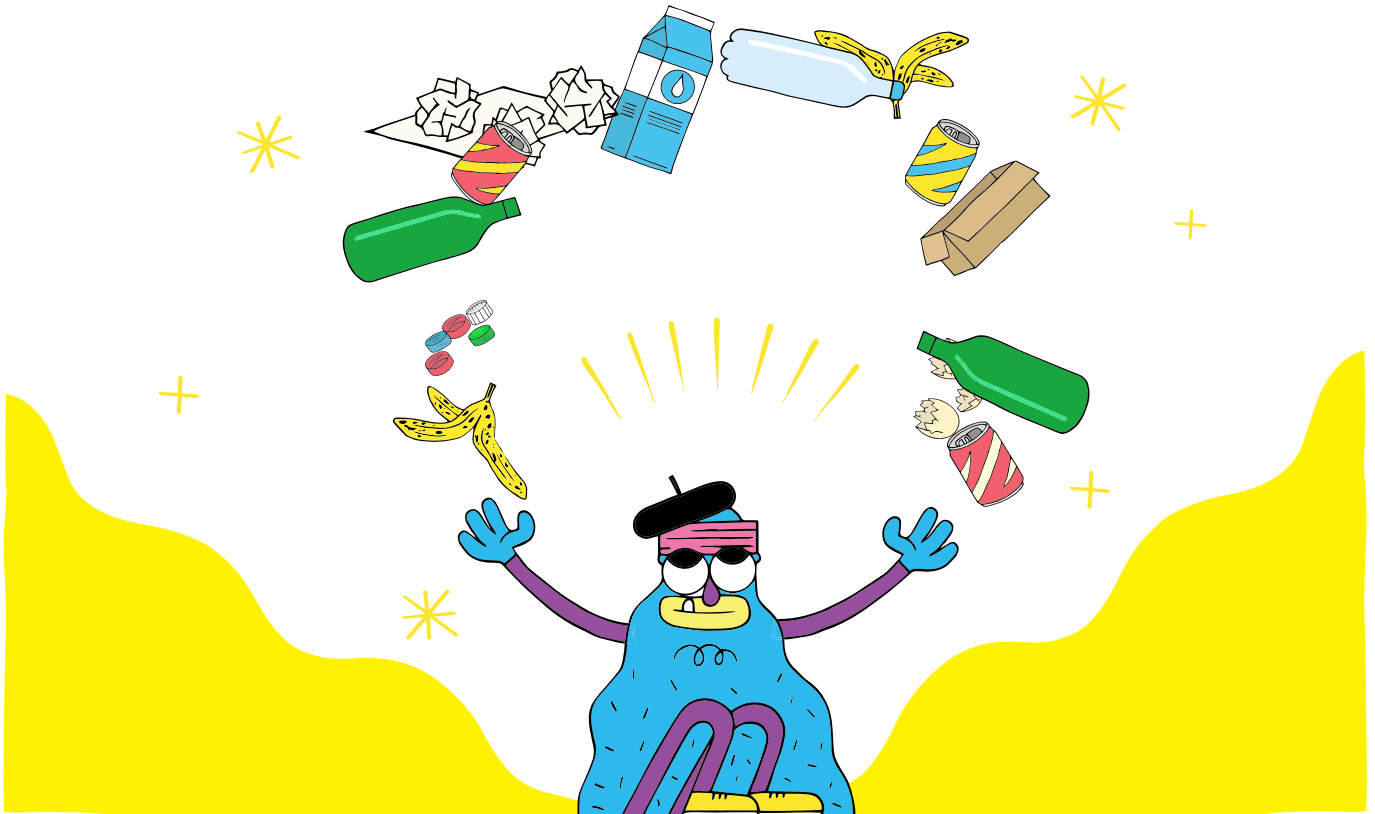


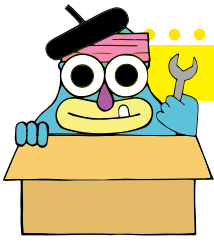
Boîte à outils

Que deviennent nos déchets ?



© C.C. Alpes Provence Verdon.





Boîte à outils

Recette du liquide vaisselle fait maison

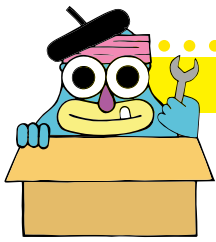
Dans une bouteille vide d'un demi-litre, mélanger les ingrédients suivants :

- 100 ml de savon noir liquide
- 1 cuillère à soupe de bicarbonate de sodium
- 1 cuillère à soupe de vinaigre blanc
- quelques gouttes d'huile essentielle pour la bonne odeur « fraîche ».

Remplir à ras bord d'eau tiède, fermer la bouteille et remuer. C'est prêt !



huile essentielle



Boîte à outils

Retrouve les mots suivants dans la grille, sachant qu'ils peuvent être écrits horizontalement, verticalement ou en diagonale (mais toujours de gauche à droite).

alibi

empreintes

mobile

arme

enquête

témoignage

assassin

filature

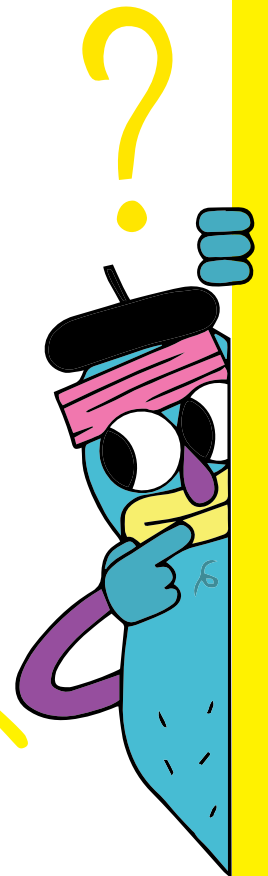
témoin

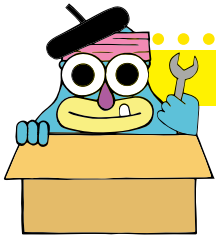
criminel

inspecteur

vol

T	E	M	P	R	E	I	N	T	E	S	I
O	E	N	A	G	A	T	H	A	C	H	N
A	L	M	Q	P	M	O	B	I	L	E	S
L	P	U	O	U	T	E	M	O	I	N	P
I	O	S	P	I	E	T	V	A	R	M	E
B	R	K	L	I	G	T	B	A	I	E	C
I	T	O	E	R	N	N	E	R	A	T	T
P	V	D	E	F	I	L	A	T	U	R	E
A	S	S	A	S	S	I	N	G	S	I	U
V	O	S	C	R	I	M	I	N	E	L	R



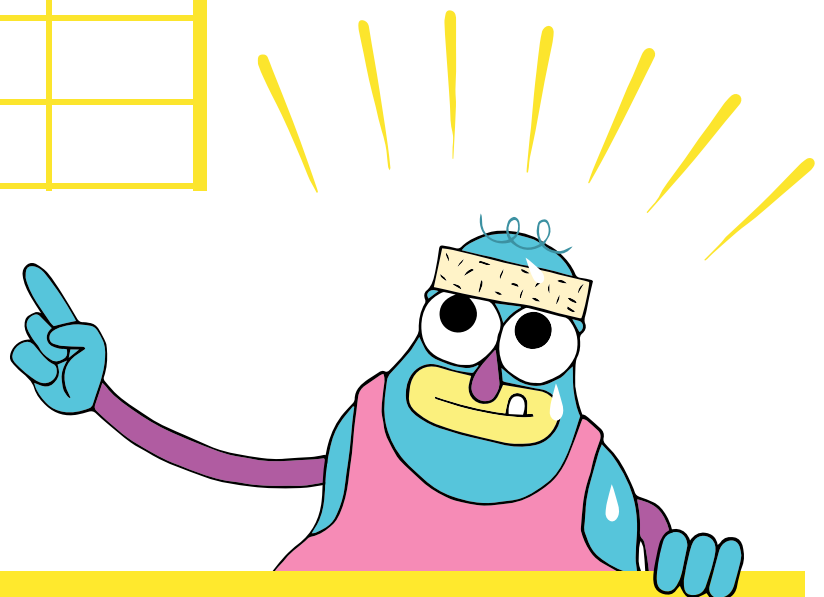


Boîte à outils

Retrouve à l'aide des indices suivants quelle activité pratique chaque enfant et quel jour. Tu peux t'aider en remplissant le tableau.

- 1 Matthieu fait un sport collectif.
- 2 L'activité se faisant dans la piscine a lieu le mercredi.
- 3 Le sport de combat a lieu le lundi et est pratiqué par une fille.
- 4 Julie n'a pas d'activité le lundi, le mardi et le vendredi.
- 5 Le rugby a lieu à la fin de la semaine.

	Natation	Rugby	Danse	Judo	Lundi	Mardi	Mercredi	Vendredi
Matthieu								
Élise								
François								
Julie								
Lundi								
Mardi								
Mercredi								
Vendredi								



VIRGULE

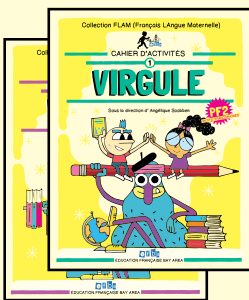


CAHIER D'ACTIVITÉS 2

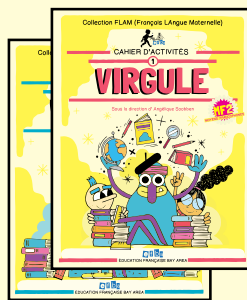
2^e édition

- Un cahier d'activités pédagogiques et variés pour apprendre à utiliser le Français Langue Maternelle
- Des activités culturelles pour découvrir le monde francophone
- Des activités ludiques pour jouer en apprenant
- Des activités complémentaires pour approfondir et renforcer les acquis
- Des activités numériques interactives pour collaborer sans frontières
- Une boîte à outils

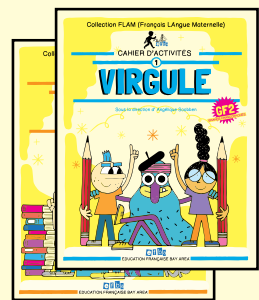
Dans la même collection :



PF1 & PF2
Cahiers d'activités 1 & 2



MF1 & MF2
Cahiers d'activités 1 & 2



GF1 & GF2
Cahiers d'activités 1 & 2

Dans la collection Cahiers de Vacances :



En route pour le collège
Cahiers de vacances 1 & 2

