

Collection FLAM (Français Langue Maternelle)



CAHIER D'ACTIVITÉS

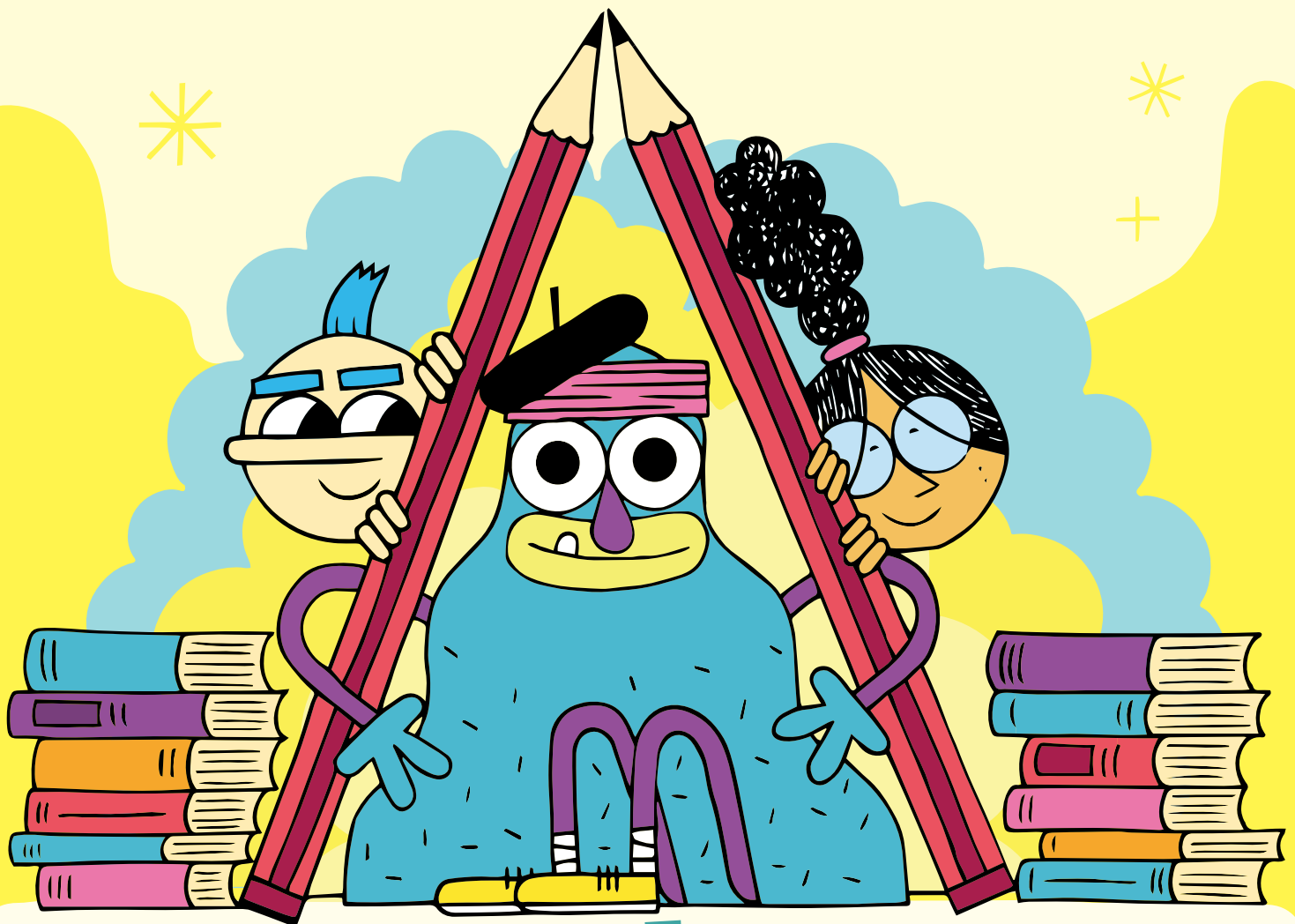
2

VIRGULE

2^e ÉDITION

Sous la direction de Nadia Bodin

MF1
MOYENS FRANCOPHONES



EDUCATION FRANÇAISE BAY AREA

Collection FLAM (Français LAngue Maternelle)

CAHIER D'ACTIVITÉS

2



VIRGULE

Chef de projet : Nadia BODIN

Coordinatrices éditoriales : Angélique SOOBEN
Audrey COLLEC

Auteures : Amélie MORICE
Auriane MATHIEU DE HALLEUX
Caroline BRACHET
Coralie VANDERMEERSCH
Gaëlle GOUTAIN
Khadija AITOUALI-BARTLOW
Laurence MAISONHAUTE
Marie PERETMERE
Mustapha OULD AMER
Pierre MÉRIEU
Séverine WANG
Stéphanie CATTEAU

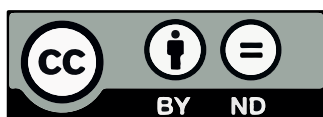
Illustrateur-graphiste : Philippe DERIK
www.derik.fr



Éducation Française Bay Area (EFBA), 2017, Édition n° 2

ISBN :978-1-943777-75-4

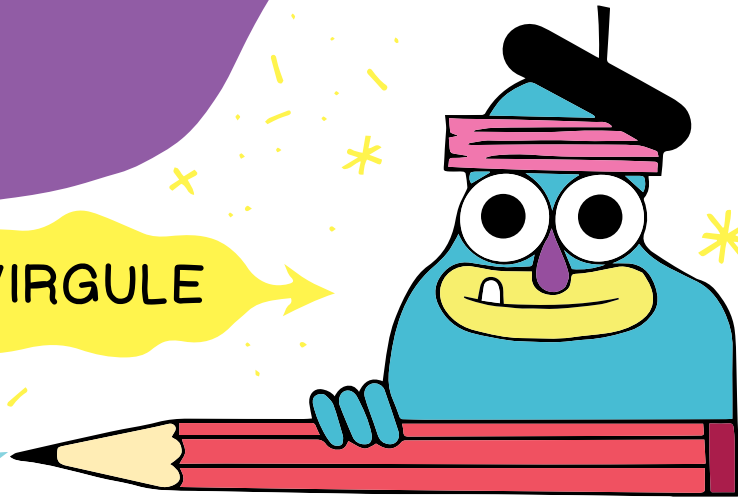
EFBA a déployé une diligence raisonnable en vue de pouvoir reproduire dans les cahiers d'activités des œuvres soumises aux droits d'auteurs et a contacté, le cas échéant, les artistes ou leurs ayants droit pour leur demander leur autorisation. EFBA a exercé de bonne foi toutes les démarches utiles pour obtenir les autorisations nécessaires. Cependant, EFBA ne présente aucune garantie et ne peut, en aucun cas, être tenue responsable de quelque dommage que ce soit relevant de l'utilisation des œuvres reproduites dans les cahiers d'activités. Si vous avez des questions concernant ces œuvres, ou souhaitez nous transmettre les coordonnées d'un artiste ou de ses ayants droit, contactez-nous à cahiersflam@efba.us.



Education Française Bay Area/French Education in the Bay Area, 2017

© 2017 Education Française Bay Area/French Education in the Bay Area.
This work is published under a Creative Commons Attribution-NoDerivatives 4.0 International license (CC BY-ND 4.0), the terms of which are available at <http://creativecommons.org/licenses/by-nd/4.0/>

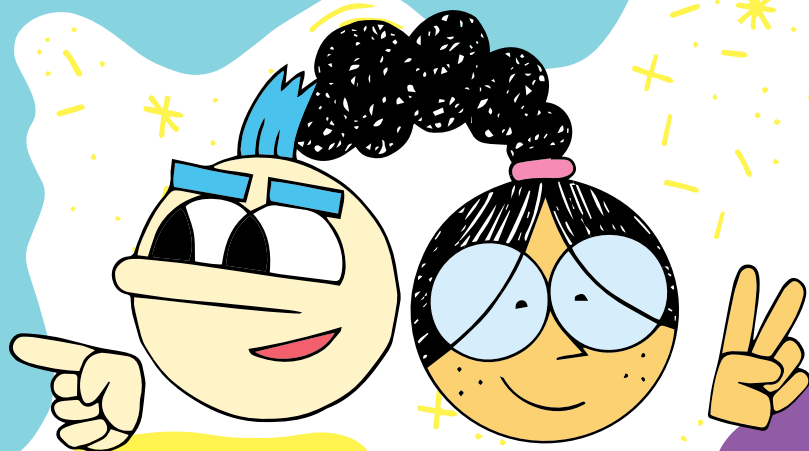
VIRGULE



Ce cahier appartient à :

Voici tes copains !

Colle
ta
photo !



RÉMI

MONA

Un bouquet de « mercis »

Cette 2^e édition (2017) des cahiers d'activités Virgule est une édition revue et augmentée des cahiers PF1 et MF1 de la première édition publiée en juillet 2015, des cahiers PF2 de l'édition publiée en juillet 2016 et d'une nouvelle version des cahiers GF1.

EFBA tient à renouveler ses remerciements à l'ensemble des partenaires qui soutiennent le projet depuis sa création en 2015.

EFBA tient à remercier les députés et sénateurs représentant les Français établis hors de France qui soutiennent le projet depuis 2015 et permettent sa réalisation via la réserve parlementaire :

- Frédéric Lefebvre, député des Français d'Amérique du Nord (2013-2017) ;
- Sergio Coronado, député des Français d'Amérique du Sud et des Caraïbes (2012-2017) ;
- Axelle Lemaire, députée des Français d'Europe du Nord (2012-2014) et ancienne secrétaire d'État chargée du Numérique et de l'Innovation ;
- Christophe Premat, député suppléant des Français d'Europe du Nord (2014-2017) ;
- Philip Cordery, député des Français du Benelux (2012-2017) ;
- Arnaud Leroy, député des Français d'Europe du Sud (2012-2017) ;
- Pierre-Yves Le Borgn', député des Français d'Allemagne et d'Europe centrale et orientale (2012-2017) ;
- Pouria Amirshahi, député des Français d'Afrique du Nord et de l'Ouest (2012-2017) ;
- Alain Marsaud, député des Français d'Afrique de l'Est (2012-2017) ;
- Hélène Conway-Mouret, sénatrice des Français établis hors de France (2011-au présent) et ancienne ministre déléguée auprès du ministre des Affaires étrangères, chargée des Français de l'étranger (2012-2014) ;
- Joëlle Garriaud-Maylam, sénateur des Français établis hors de France (2004-au présent) ;
- Jean-Yves Leconte, sénateur des Français établis hors de France (2011-au présent) ;
- Jacky Deromedi, sénateur des Français établis hors de France (2014-au présent) ;
- Christophe-André Frassa, sénateur des Français établis hors de France (2008-au présent) ;
- Claudine Lepage, sénatrice des Français établis hors de France (2008-au présent) ;
- Richard Yung, sénateur des Français établis hors de France (2004-au présent).

EFBA remercie également le Centre de la francophonie des Amériques pour son aide et son soutien financier et plus particulièrement France Roussel, conseillère en programmation, et Aleksandra Grzybowska, coordonnatrice de la Bibliothèque numérique de la francophonie des Amériques.

Nous remercions très chaleureusement Sylvie Vaillant, directrice éditoriale de la première version des cahiers FLAM pour son énergie, son savoir et son expertise dans la conception et la rédaction de la première version des cahiers PF1, MF1 et GF1 (2015).

Nous tenons à exprimer nos remerciements les plus sincères à l'équipe en charge de la direction des programmes pédagogiques, Myriam Da Silva, Gaëlle Goutain et Florence Labrousse, pour leur contribution à la refonte des cahiers et leur compatibilité avec les programmes et les progressions développés par notre association, et la préparation des examens du DELF.

Enfin, nous remercions les artistes et/ou leurs descendants, les auteurs, les musées et collectivités suivantes pour leur généreuse collaboration à l'élaboration de ces cahiers d'activités :

- Le musée départemental Matisse du Cateau-Cambrésis (www.museematisse.lenord.fr) ;
- Marianne Dubuc, auteur de l'album *Au carnaval des animaux* et les Éditions La Courte Échelle (www.courteechelle.com) ;
- Zemanel, auteur de l'album *La Sieste de Moussa* et les Éditions Flammarion (www.editions.flammarion.com) ;
- Angèle Delaunois, auteur de l'album *206 os dans mon corps*, illustré par François Thisdale et les Éditions de l'Isatis (www.editionsdelisatis.com) ;
- Lucien Pouëdras, artiste peintre (www.lucienpouedras.fr) ;
- Michel Noël, auteur de la série *Les Papinachois*, illustrée par Joanne Ouellet et les Éditions Dominique et Compagnie (www.dominiqueetcompagnie.com) ;
- La fondation Le Corbusier (www.fondationlecorbusier.fr) ;
- Roger Judenne, auteur du roman *Une baleine sur la plage de Saint-Malo* et les Éditions Rageot (www.rageot.fr) ;
- Le château du Haut-Koenigsbourg (www.haut-koenigsbourg.fr) ;
- Le château et les remparts de la cité de Carcassonne (www.remparts-carcassonne.fr) ;
- La cité royale de Loches et le conseil départemental d'Indre-et-Loire (www.chateau-loches.fr) ;
- Le British Museum, Londres (www.britishmuseum.org) ;
- Le Getty Open Content Program (www.getty.edu/about/opencontent.html) ;
- Martine Latulippe, auteur du roman *Julie et le serment de la Corriveau* et Les Éditions Québec Amérique Jeunesse (www.quebec-amerique.com) ;
- Philippe Millereau, photographe et l'agence de photos de sport KMSP (www.kmsp.fr) ;
- Sophie Greuil, pour son interview « Teddy Riner: ma médaille d'or est pour mes parents ! », les Éditions Milan Presse et le site UnJourUneActu (www.1jour1actu.com) ;
- L'Institut national du sport, de l'expertise et de la performance (www.insep.fr) ;
- Viviane Koenig, auteur de *Nuit de folie au musée* et les Éditions Oskar Jeunesse (www.oskareditions.com) ;
- Yacine Ait Bachir et le Studio Galaxie ;
- Les Restaurants du Cœur - les Relais du Cœur (www.restosducoeur.org) ;
- Bénédicte Moret et Jérémie Pichon et la Famille presque Zéro Déchet (www.famillezerodechet.com) ;
- La Communauté de Communes Alpes Provence Verdon (www.cc-moyenverdon.fr) ;
- Le Metropolitan Museum of Art, New York (www.metmuseum.org) ;
- La Bibliothèque numérique de la francophonie des Amériques (www.bibliothequedesameriques.com) ;
- La Sobrato Family Foundation, pour la mise à disposition de locaux de réunion ;
- Artists Rights Society (ARS), New York (www.arsny.com).

Montage financier : Gabrielle Durana & Olivier Darca

Montage juridique : Rafael Pacquing

Correction et relecture : TRANSAIRE, SARL, F-04250 Turriers, +33-4-92-55-18-14

Message top secret pour les adultes

À l'attention des enseignants, des parents,

Ce cahier d'activités est né de la pratique et du besoin des enseignants du programme FLAM (Français Langue Maternelle) de la baie de San Francisco, créé en 2009 par Gabrielle Durana, EFBA- Éducation française de la Bay Area (www.efba.us).

Depuis 2014, EFBA est reconnue comme école à temps partiel par les instances éducatives américaines. Nous avons conçu un programme périscolaire basé sur des cours d'une heure et demie, deux fois par semaine. Notre objectif est de maintenir et de favoriser le français comme langue minoritaire auprès d'enfants francophones scolarisés en école publique américaine, d'éduquer à la diversité culturelle et de faire vivre aux enfants un bilinguisme heureux.

Le programme d'EFBA est conçu sur 27 semaines (10 séquences démultipliées en 5 séances, chacune d'environ 90 minutes). Notre pédagogie est fondée sur une approche différenciée et d'apprentissage par le jeu. La mission ne pourrait pas s'incarner sans les enseignants, motivés et investis d'une mission d'utilité publique.

Les élèves sont évalués chaque début d'année scolaire, afin de connaître leur niveau exact en français. Nos cours regroupent souvent deux niveaux différents (ex : les lecteurs et non-lecteurs de Petits Francophones peuvent se retrouver dans une même classe) ; ils rassemblent des enfants aux parcours d'apprentissage du français très hétérogènes.

	Classe d'âge	FLAM EFBA
PF	5-6 ans : Grande Section de maternelle (non-lecteurs absolus)	Petits Francophones (PF1)
	6-7 ans : Cours élémentaire (lecteurs dans la langue majoritaire)	Petits Francophones (PF2)
MF	7-8 ans : CE1	Moyens Francophones (MF1)
	8-9 ans : CE2	Moyens Francophones (MF2)
GF	9-10 ans : CM1	Grands Francophones (GF1)
	10-11 ans : CM2	Grands Francophones (GF2)

La réalisation de ces cahiers est donc née du besoin des enseignants de trouver le support matériel nécessaire à la mise en place d'un programme d'enseignement de la langue pour francophones non-FLE (Français langue étrangère), dans un temps restreint et avec l'impératif de faire de la différenciation pédagogique. Ces contraintes ne permettaient pas l'utilisation adéquate de manuels d'école à temps plein.

Créer l'envie et le bonheur de s'exprimer correctement en français est l'objectif prioritaire d'EFBA. Nos programmes reposent sur les objectifs de maîtrise de la langue, de l'orthographe et de la grammaire de l'Éducation nationale française avec des apports culturels francophones, le tout dans une approche ludique. Ils découlent des principes du CECRL (Cadre européen commun de référence pour les langues) prônant l'apprentissage des langues par objectifs langagiers et par tâches spécifiques.

L'enseignant peut travailler par compétences (compréhension écrite et orale, production écrite et orale), par points de grammaire spécifiques ou par introduction de concepts culturels et jeux d'application.

Par ailleurs, l'équipe éditoriale d'EFBA a souhaité suivre la voie des recommandations orthographiques (1990) comme le fait l'Académie française. En effet, nous croyons qu'il est important que nos élèves apprennent, parlent et utilisent une langue qui évolue d'une génération à l'autre. La modernisation proposée par la nouvelle graphie va dans le sens de cette évolution, ce qui ne remet pas en cause l'usage de l'orthographe traditionnelle. L'usage des rectifications orthographiques de 1990 nous permet simplement d'illustrer la flexibilité mentale dont nous parlons si souvent dans nos cours à propos du bilinguisme.

Enfin, nous avons voulu valoriser une pédagogie collaborative, numérique et diplômante. Aussi cette 2^e édition (2017) des cahiers d'activités Virgule propose trois nouveautés :

■ En premier lieu, nous avons ajouté une question après la rubrique « Le savais-tu ? » qui a pour but de développer chez l'enfant une réflexion interculturelle. Notre objectif avec ces cahiers n'est pas uniquement de transmettre des contenus grammaticaux et de la culture générale francophone. Nous voulons créer des ponts entre les cultures francophones et la ou les cultures d'origine et/ou de résidence des enfants. Ceci afin de contribuer à ce que l'enfant se construise dans une identité hybride heureuse et prenne sa place un jour comme citoyen du monde.

■ Dans notre association, nous préparons les enfants au DELF depuis le niveau PF1 et nous les présentons aux examens à partir du niveau MF2. Proposer des examens officiels à des élèves est un objectif important même s'il arrive après l'amour et l'identification avec la langue minoritaire. Pour éviter le bachotage, qui dénaturerait notre approche, nous avons décidé de proposer des outils au fil des cours. Pour les « classes d'examens », les niveaux MF2 pour la préparation au DELF A1, et GF2 pour la préparation au DELF A2, nous allons inclure des exercices d'entraînement spécifiques à la fin de chaque cahier dans les éditions à paraître en juillet 2018.



■ Nous sommes également heureux d'annoncer l'ajout d'une nouvelle rubrique intitulée « Planète Virgule ». Cette plateforme sécurisée permet à l'enfant de rencontrer d'autres enfants du monde entier, d'encourager une pratique authentique et autonome de la langue. À travers des sujets qui correspondent à sa réalité quotidienne, elle permet à l'apprenant de s'engager pleinement dans des activités qui font de lui un acteur social. Les activités proposées se composent en trois étapes. La première a lieu en classe et ne nécessite pas de connexion à Internet. Puis, de retour à la maison, l'enseignant ou un élève (en fonction de l'âge) poste l'activité sur la plate-forme. Les élèves doivent regarder le travail des autres classes du monde et prendre des notes, afin de pouvoir en discuter en classe. La réussite de l'activité dépendra de l'implication de l'enseignant¹.



PLANÈTE VIRGULE

¹ Pour des raisons de sécurité, seuls les enseignants/enseignantes rattachés/rattachées à une structure de langue peuvent donner accès à leur classe à la plate-forme sécurisée. Pour plus d'informations, consultez la rubrique de la page 9 : « Comment accéder à Planète Virgule ? ».

Ces cahiers n'auraient pas vu le jour sans le soutien financier combiné des députés et des sénateurs représentant les Français établis hors de France via le mécanisme de la réserve parlementaire, ainsi que du Centre de la francophonie des Amériques, un organisme gouvernemental basé à Québec. Nous avons créé ce matériel pédagogique sous licence *Creative Commons*, c'est à dire en *open source*, pour favoriser sa diffusion gratuite à l'ensemble des associations FLAM et vers les familles francophones isolées dans le monde.

Ce projet s'étend sur cinq ans. Voici le calendrier prévisionnel de ce qui reste à accomplir :

- Juillet 2018 : publication d'une édition revue et augmentée des cahiers PF2, MF2 et GF2 avec 4 chapitres par cahier, et du guide pédagogique à l'attention des enseignants PF1, MF1 et GF1.
- Juillet 2019 : publication du guide pédagogique à l'attention des enseignants PF2, MF2 et GF2 et de ressources audio sous forme MP3.

Au moment où nous mettons sous presse (juin 2017), l'hypothétique suppression de la réserve parlementaire par le nouveau gouvernement pourrait remettre en cause le mode de financement du projet et changer le calendrier sur les deux années restantes. Nous sommes résolus à achever ce projet et nous cherchons d'ores et déjà une solution pour financer ce projet d'intérêt général.

Si le cœur vous en dit, nous serions très heureux de recevoir votre aide pour une future collecte de fonds dans votre communauté. Vous pouvez nous contacter à cahiersflam@efba.us. Aussi, votre retour sur l'utilisation de ces cahiers avec vos enfants nous aidera à améliorer les éditions futures ; téléchargez la grille d'évaluation des cahiers d'activités FLAM sur notre site web www.efba.us.

En vous souhaitant une bonne utilisation et une bonne découverte,

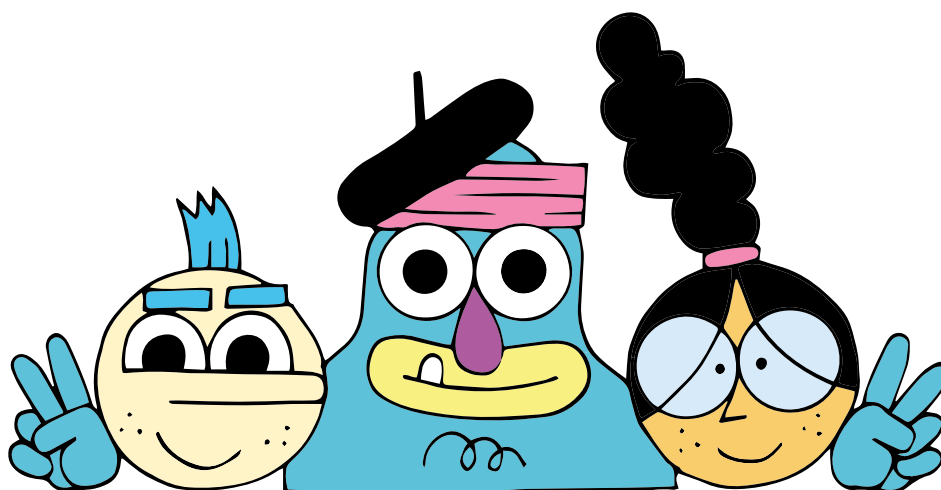
L'équipe d'EFBA.



PLANÈTE VIRGULE

Comment accéder à Planète Virgule ?

- Étape 1 : l'enseignant doit se créer un compte enseignant sur EDMODO.
- Étape 2 : l'enseignant doit s'assurer d'obtenir les courriels de ses élèves (ou de leurs parents) ainsi que l'accord des parents et du chef d'établissement et d'être en accord avec la législation locale.
- Étape 3 : l'enseignant doit s'assurer que ses élèves ont créé un compte Élève sur EDMODO.
- Étape 4 : une fois le compte créé, l'enseignant doit envoyer un courriel à planetevirgule@efba.us en spécifiant :
 - son nom et son intitulé de poste,
 - le niveau de la classe concernée,
 - le nom de la structure, le nom et l'adresse électronique du responsable de structure,
 - les adresses électroniques de ses élèves.
- Étape 5 : une fois les informations vérifiées, un code d'accès à la plate-forme Planète Virgule lui sera envoyé ainsi qu'à ses élèves.
- Étape 6 : il suffit alors de cliquer sur « Rejoindre un groupe » dans le menu de gauche et de renseigner le code dans la fenêtre qui apparaît pour avoir accès au groupe.



Sommaire

CHAPITRE 1 : La ville

Séance : Un week-end en ville

Dans cette séance, tu vas :

Apprendre à parler des activités de la vie quotidienne.

Utiliser le présent de l'indicatif du verbe « aller » et les différentes écritures du phonème [e].

Découvrir la Cité radieuse de Le Corbusier.

Jouer à résoudre des rébus.

CHAPITRE 2 : Les transports

Séance : Vivent les vacances !

Dans cette séance, tu vas :

Apprendre à te repérer dans l'espace et à raconter une expérience personnelle.

Utiliser le présent de l'indicatif des verbes « être » et « avoir » et les homonymes « a » et « à ».

Découvrir des pays francophones.

Jouer au jeu de suite logique avec les moyens de transport.

CHAPITRE 3 : Les animaux sauvages

Séance : La baleine, reine des océans

Dans cette séance, tu vas :

Apprendre à utiliser des structures simples pour parler des animaux sauvages.

Utiliser le groupe nominal et les phonèmes [ã], [ɛ̃] et [õ].

Découvrir la baleine bleue.

Jouer avec les records des animaux sauvages.

CHAPITRE 4 : Le Moyen Âge

Séance : Au temps des châteaux forts

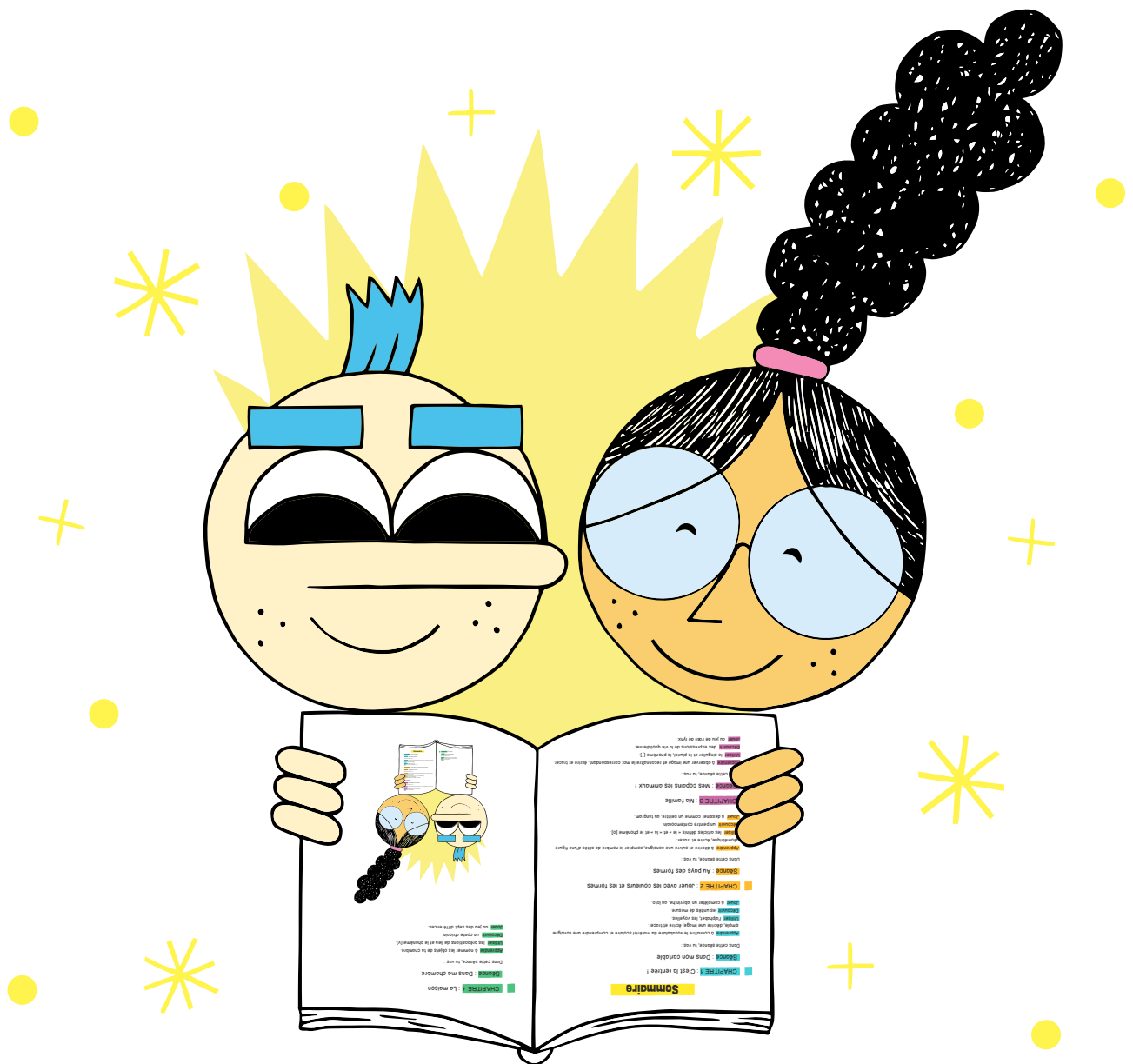
Dans cette séance, tu vas :

Apprendre à chercher des éléments dans un texte et à comprendre une description à l'oral.

Utiliser le passé composé et différencier les phonèmes [s] et [z].

Découvrir la cité médiévale fortifiée de Carcassonne.

Jouer à créer ton blason.



La ville

Séance : Un week-end en ville



En sortant de la bouche de métro¹, Mona et Rémi lèvent les yeux au ciel. Ils sont entourés de grands immeubles. Les deux amis doivent retrouver Virgule dans ce quartier² animé de la ville. Trouver leur chemin ne sera pas facile !

Mona lit les indications données par Virgule :

« Pour rejoindre le lieu de notre visite, allez tout droit, passez devant le cinéma et le parc. Puis, vous allez à gauche jusqu'à la boucherie. Vous tournez à droite et vous passez devant le lycée et le coiffeur. Au feu tricolore, vous allez en direction de l'hôpital, jusqu'à la boulangerie. Je vous attendrai à l'entrée du grand bâtiment sur la place.

– C'est une visite avant la visite ! s'exclame Rémi.

– Dépêchons-nous, répond Mona. La ville est pleine d'autres choses à découvrir et nous n'avons que ce week-end ! »



VOCABULAIRE

¹ **bouche de métro** : ouverture conduisant aux couloirs souterrains du métro.

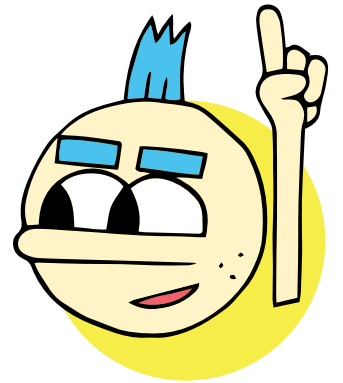
² **quartier** : partie d'une ville.

Je m'exprime

1

Réponds aux questions à l'oral.

1. Qu'est-ce qu'une ville ?
2. Quels bâtiments trouve-t-on dans une ville ?
3. Quelles activités peut-on faire en ville ?



Je comprends

2

Entoure la bonne réponse.

Mona et Rémi sont : **à la gare.**

à la sortie du métro.

à la sortie de l'école.

Ils sont entourés : **d'arbres.**

d'igloos.

d'immeubles.

Ils vont marcher : **dans un parc.**

devant l'hôpital.

devant le lycée.

Ils vont : **entrer dans l'hôpital.**

passer devant l'hôpital.

aller vers l'hôpital.

Virgule attend ses amis : **devant un bâtiment.**

au milieu de la place.

chez le fleuriste.

Je comprends

6

Relie chaque boutique à sa fonction.

Que trouve-t-on dans une :

pâtisserie ?

Des produits de la mer.

boucherie ?

Du fromage ou du lait.

crèmerie ?

Des livres.

épicerie ?

Du pain.

librairie ?

Des gâteaux.

boulangerie ?

Des montres et des bagues.

poissonnerie ?

Différentes sortes de viandes.

bijouterie ?

Des produits alimentaires variés.

Je relève le défi !

10

Relie le début de chaque phrase à sa fin.

Le marché a lieu sur

le trottoir.

Rémi se promène dans

la place.

Il roule en vélo sur

au passage piéton.

Virgule marche sur

des commerces.

Mona traverse la rue

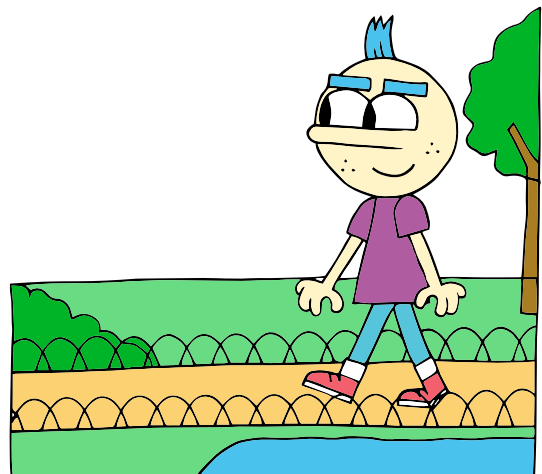
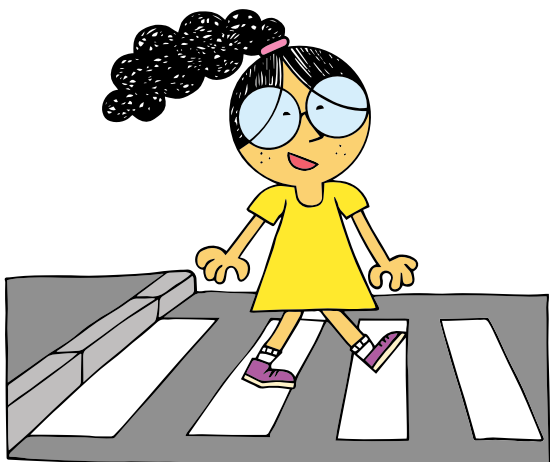
le jardin public.

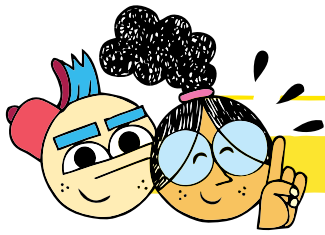
Il attend le bus sous

la piste cyclable.

Le centre-ville possède

l'abribus.





Je m'entraîne

JE RETIENS

Le verbe aller au présent de l'indicatif

Le verbe **aller** est irrégulier ; il ne se conjugue pas comme les autres verbes qui se termine par -er.

Je vais	Nous allons
Tu vas	Vous allez
Il/Elle/On va	Ils/Elles vont

Le verbe **aller** exprime une destination, un sentiment ou une action du futur proche : Je **vais** à Paris.

Elle **va** bien.

Nous **allons** manger au restaurant.

As-tu bien compris ?

11

Entoure le verbe qui convient.

Les enfants **allons**
vont en ville.

Paul **va**
vas à l'opéra, mais Alex et moi **allons**
vont au stade.

Toi, tu **as**
vas chez le boulanger.

Maintenant, je **vais**
ai à la bibliothèque municipale. **Allez**
Avez -vous à la maison ?

Conjugué le verbe « aller » au présent.

Mona _____ au bureau de poste.

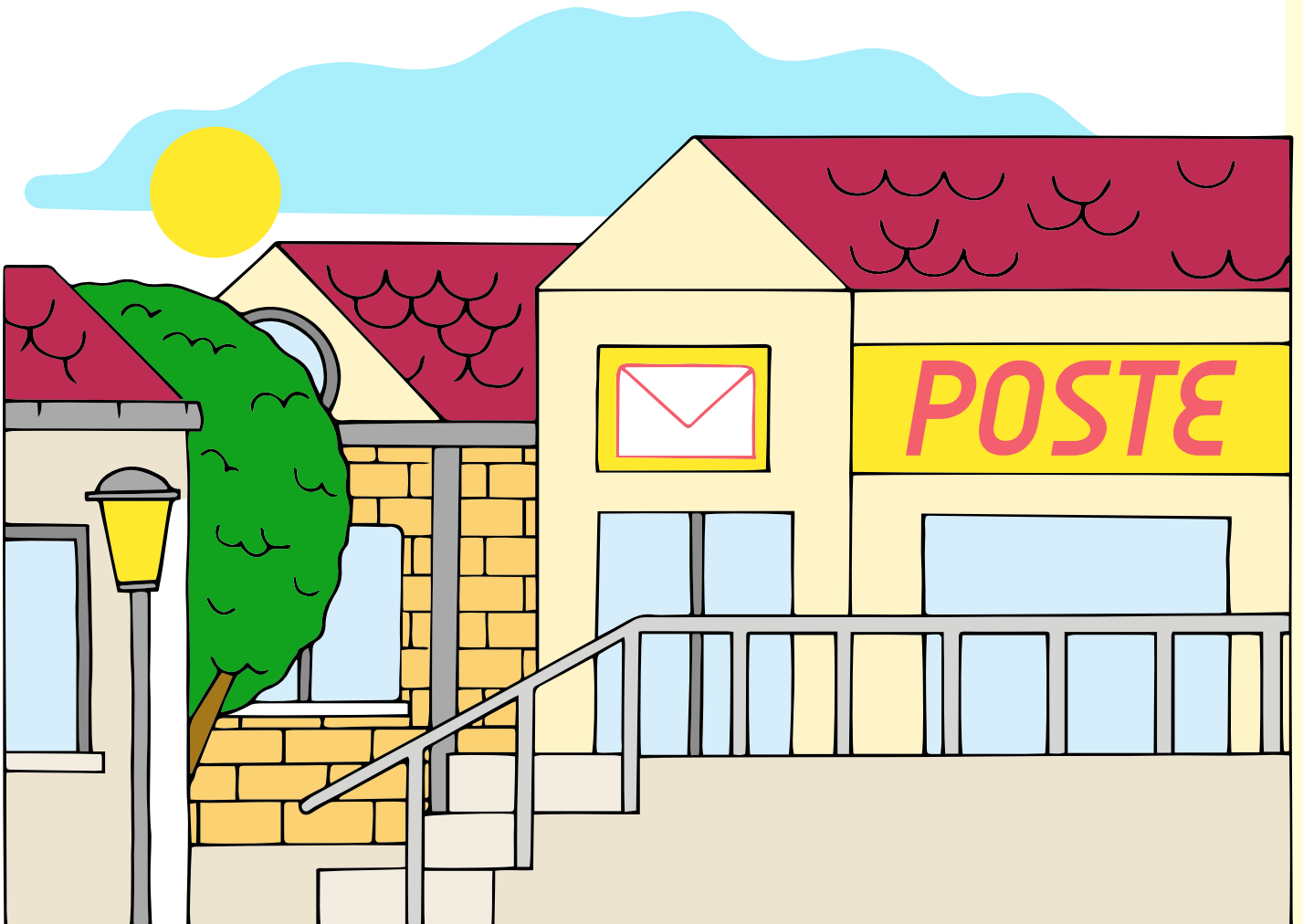
Nous _____ tous les jours à la piscine.

_____ -tu à la fête de l'école ?

Je _____ très bien, merci !

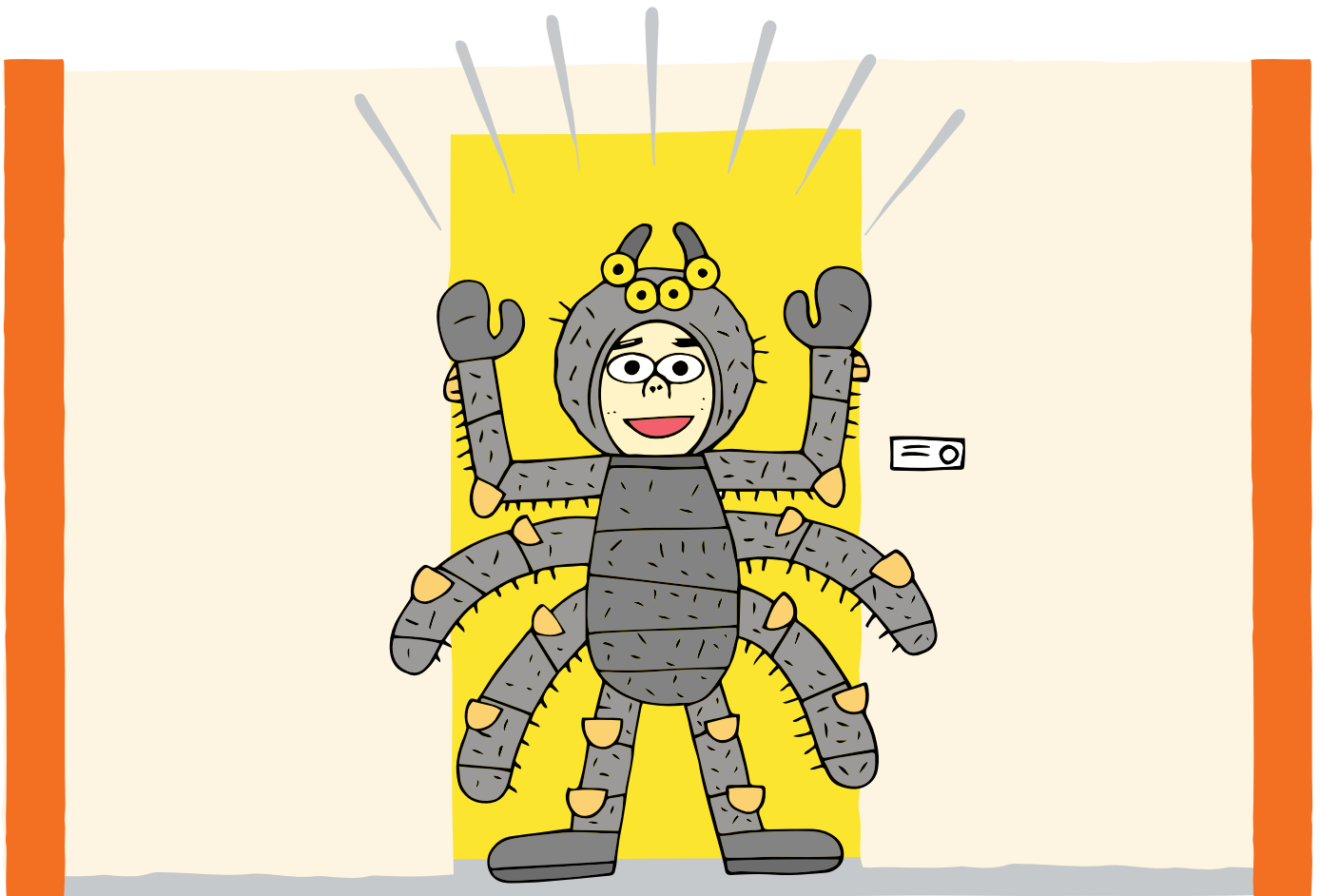
Après le déjeuner, elles _____ courir.

Quelle équipe _____ -vous supporter ?



- Lis le texte et entoure « é », « er », « ez » ou « ed » quand tu entends le son [e].

Pour son anniversaire, mon ami Léo m'a invité chez lui. Il habite dans un quartier proche du centre-ville. Je suis allé à pied jusqu'à son immeuble. J'ai sonné à l'interphone. Une grosse voix a parlé : « Vous venez pour le goûter ? ». J'ai répondu avec timidité : « Oui ». Ensuite, j'ai monté les escaliers pour arriver sur son palier. J'ai sursauté : le papa de Léo attendait, déguisé en araignée.



Lis les mots suivants et place-les dans le tableau.

découvrir

charcutier

roulez

cale-pied

lézard

allée

bronzer

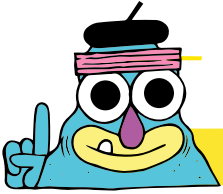
s'assied

pince-nez

serrez

é	ed	er	ez





LE SAVAIS-TU ?

La Cité radieuse de Le Corbusier

La Cité radieuse est un immeuble construit à Marseille, en 1952, par Le Corbusier (1887-1965), un célèbre architecte franco-suisse.

Le bâtiment, appelé aussi Unité d'habitation, est une petite ville verticale au milieu d'un parc. Il possède plus de 300 logements avec des rues intérieures et une rue marchande au milieu. Sur cette longue rue marchande, on trouve des bureaux et des boutiques : pâtisserie, restaurant, librairie, etc. On y trouve aussi un hôtel.

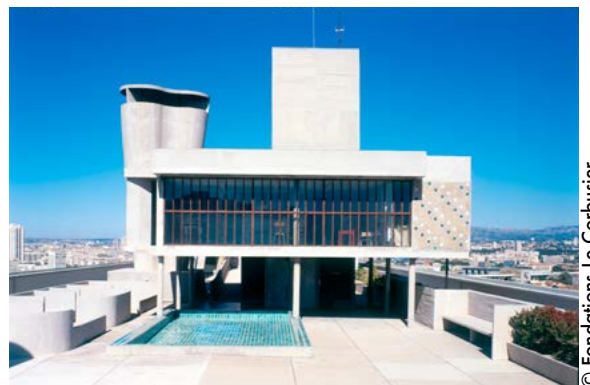
Sur le toit-terrasse, il y a une école maternelle au-dessus d'une petite piscine. Il y a aussi la cour de récréation de l'école, une piste d'athlétisme, un auditorium en plein air et un grand gymnase devenu lieu d'exposition.

En plus d'être un lieu d'habitation, c'est aussi un lieu touristique classé au patrimoine mondial de l'UNESCO.

Trois autres cités ont été construites en France par Le Corbusier : à Rezé, à Briey et à Firminy. Une autre a été construite à Berlin, en Allemagne.



© Fondations Le Corbusier.



© Fondations Le Corbusier.



Dans la ville où tu habites, quels sont les bâtiments les plus importants ?

Place les endroits de la liste sur le plan de la Cité radieuse.

n° 1 : les logements

n° 2 : l'école maternelle

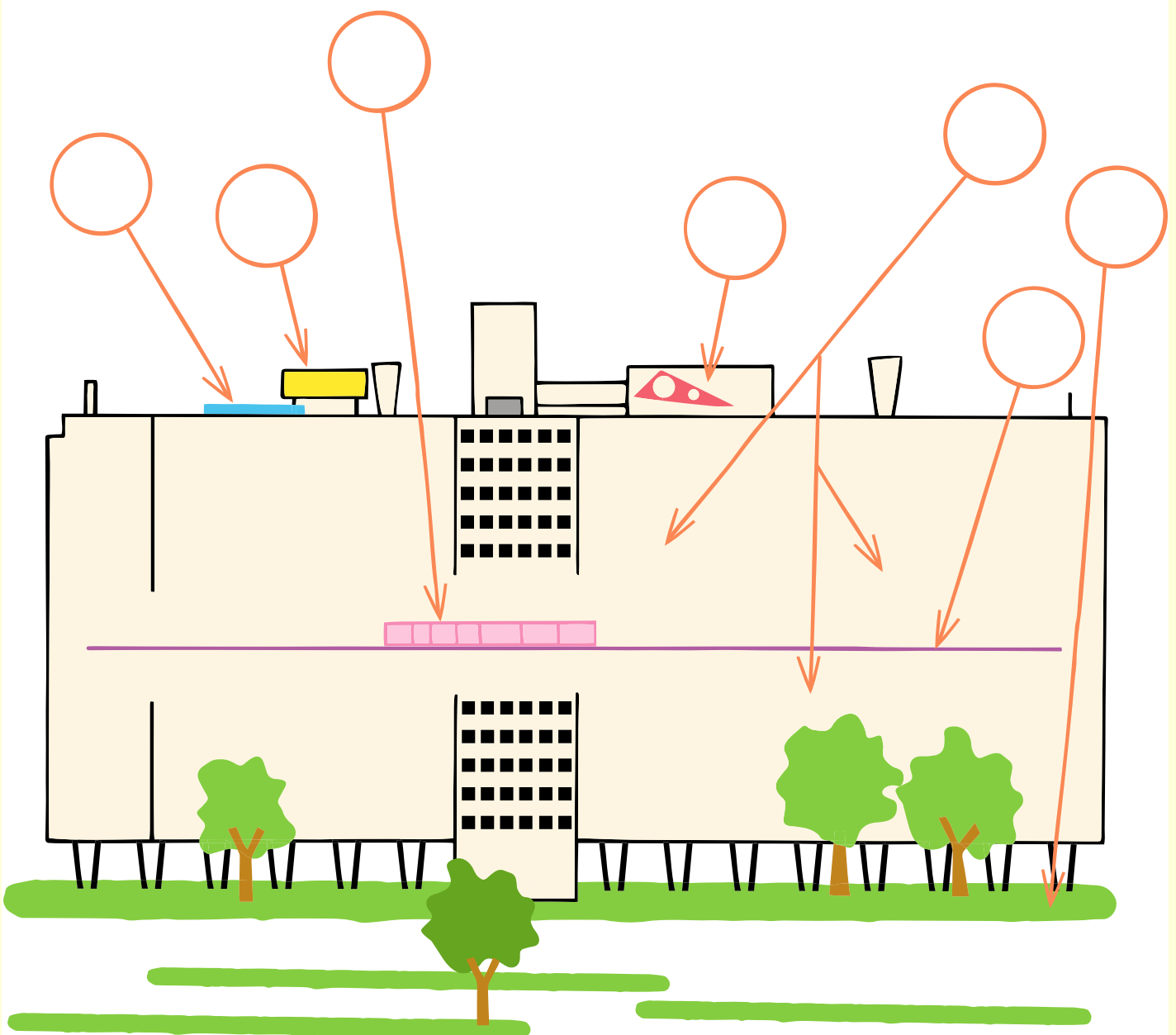
n° 3 : la piscine

n° 4 : la rue marchande

n° 5 : les boutiques et l'hôtel

n° 6 : le lieu d'exposition

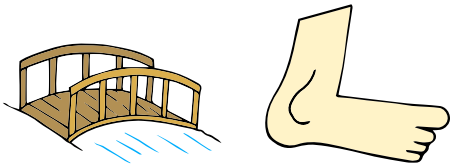
n° 7 : le parc



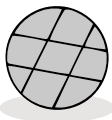
À toi de jouer !

16

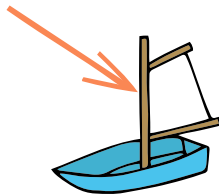
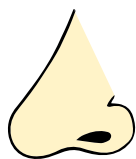
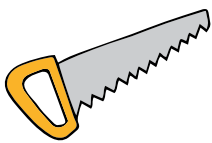
Résous les rébus suivants. Indice : tu retrouves ces inscriptions sur des bâtiments de la ville.



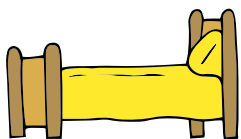
=



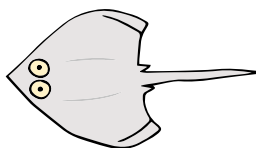
=



=



b'



=



PLANÈTE VIRGULE

Avec ta classe, choisis un bâtiment de ta ville et présente-le sur le modèle de la rubrique « Le savais-tu ? ».

Postez votre travail sur Planète Virgule.

N'oubliez pas d'ajouter des photos !

Chez toi, regarde les autres présentations.

As-tu déjà visité une de ces villes ou l'un de ces pays ? As-tu reconnu le bâtiment présenté ? Sinon, quelle est la ville présentée que tu aimerais visiter ?

Discutes-en avec ta classe.



Les transports

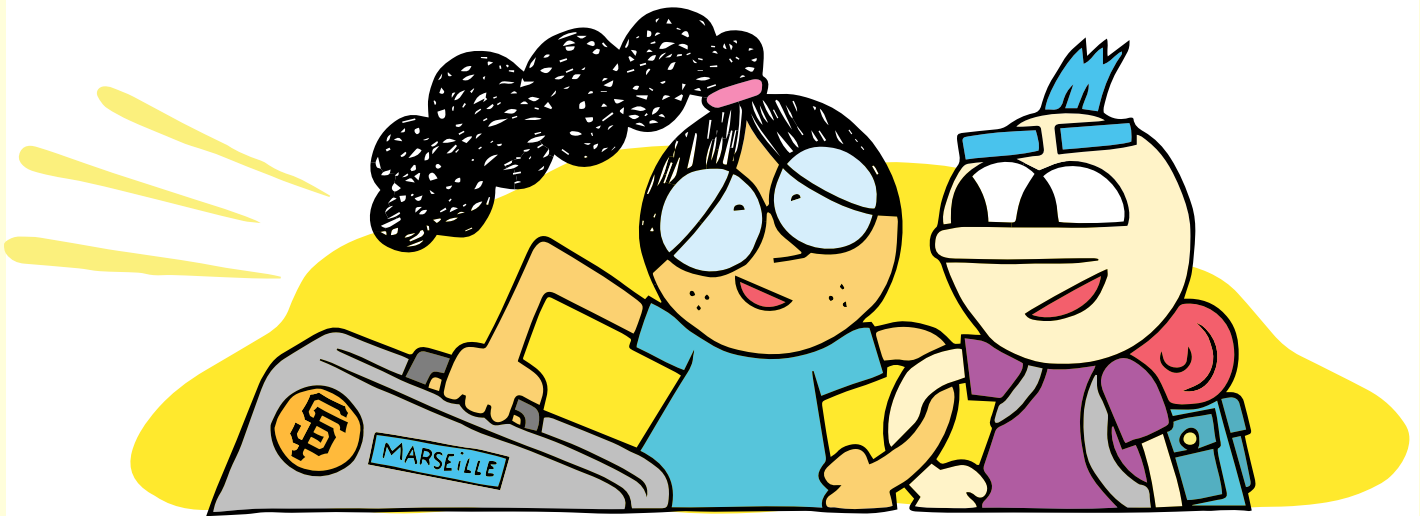
Séance : Vivent les vacances !

Ce sont enfin les vacances. Mona et Rémi se préparent pour un grand voyage : en route pour la France, le Maroc et le Canada !

Ils sont très enthousiastes¹ à l'idée de partir à la découverte d'autres pays. Ils vont prendre différents moyens de transport qui vont les conduire dans des endroits époustouflants².

Ils s'empressent³ de faire leur valise. Ils y mettent un appareil photo et des jumelles. Ils prennent aussi des chaussures de marche pour découvrir les montagnes du Québec. Ils n'ont pas oublié de prendre un maillot de bain et de la crème solaire, car ils vont goûter au soleil du Maroc.

Sur la piste de l'aéroport, un avion attend les deux amis qui vont s'envoler pour leur première destination. C'est parti pour l'aventure !



VOCABULAIRE

¹ **enthousiaste** : heureux.

² **époustouflant** : admirable et surprenant.

³ **s'empresser** : agir rapidement.

J'écoute

1

Écoute la lecture du texte et entoure les pays que vont visiter Mona et Rémi.

Je comprends

2

D'après la carte, repère et écris dans quel continent se trouve chacun de ces trois pays.



Pays	Continent
La France	
Le Maroc	
Le Canada	



Je m'exprime

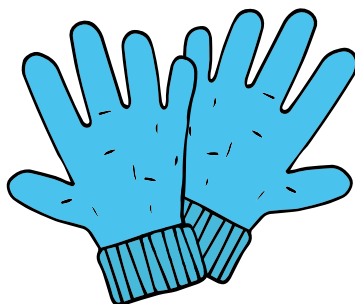
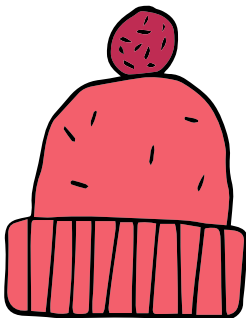
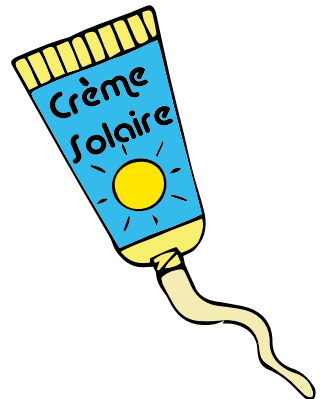
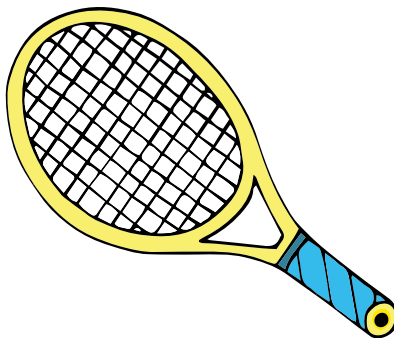
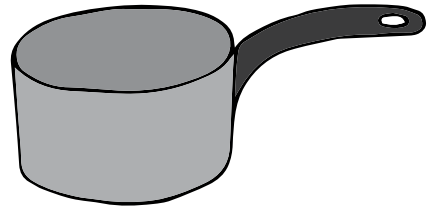
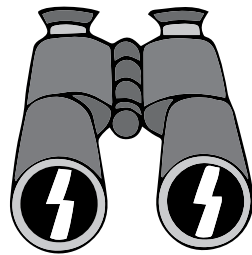
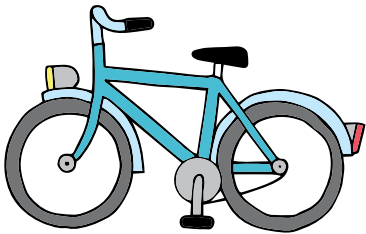
3

Raconte à tes camarades tes vacances ou l'un de tes voyages.

Je comprends

4

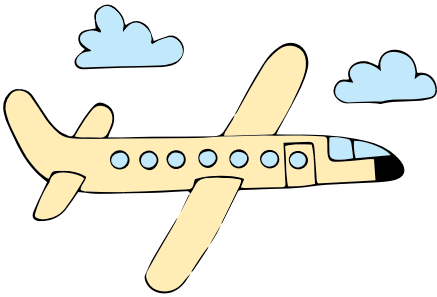
Entoure les objets que Mona et Rémi mettent dans leur valise.

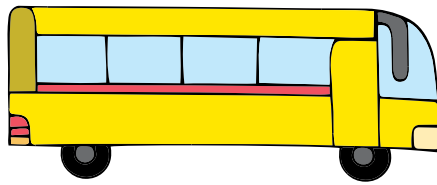


Je rédige

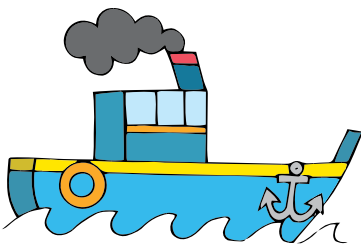
5

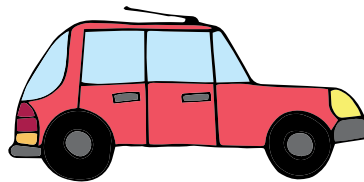
Mona et Rémi s'envolent pour la France. Arrivés à Paris, ils prennent le train et la voiture pour continuer leur voyage. Écris les mots qui correspondent à chacune des images.

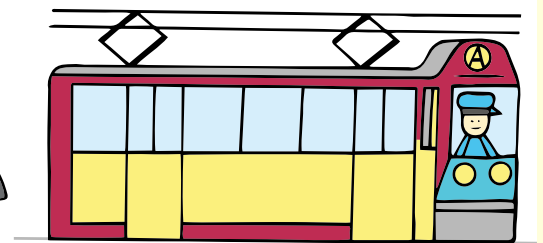












6

Quel est ton moyen de transport préféré ? Écris-le et dessine-le.

Je comprends

7

Mona et Rémi sont à Paris et visitent la tour Eiffel. Lis le texte et choisis la bonne réponse.

La tour Eiffel se situe sur le Champ-de-Mars, à Paris. Elle est construite en fer et mesure 324 mètres de hauteur. Elle comporte trois étages et plusieurs restaurants.

Vrai

Faux

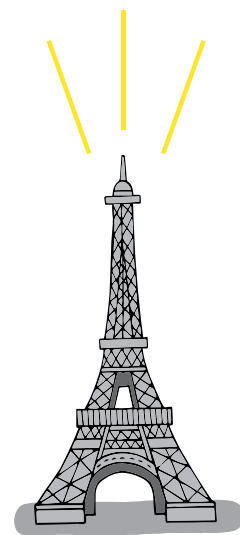
La tour Eiffel se trouve sur le Champ-de-Mars.

La tour Eiffel mesure 200 mètres.

La tour Eiffel a six étages.

La tour Eiffel comporte un seul restaurant.

La tour Eiffel est en fer.

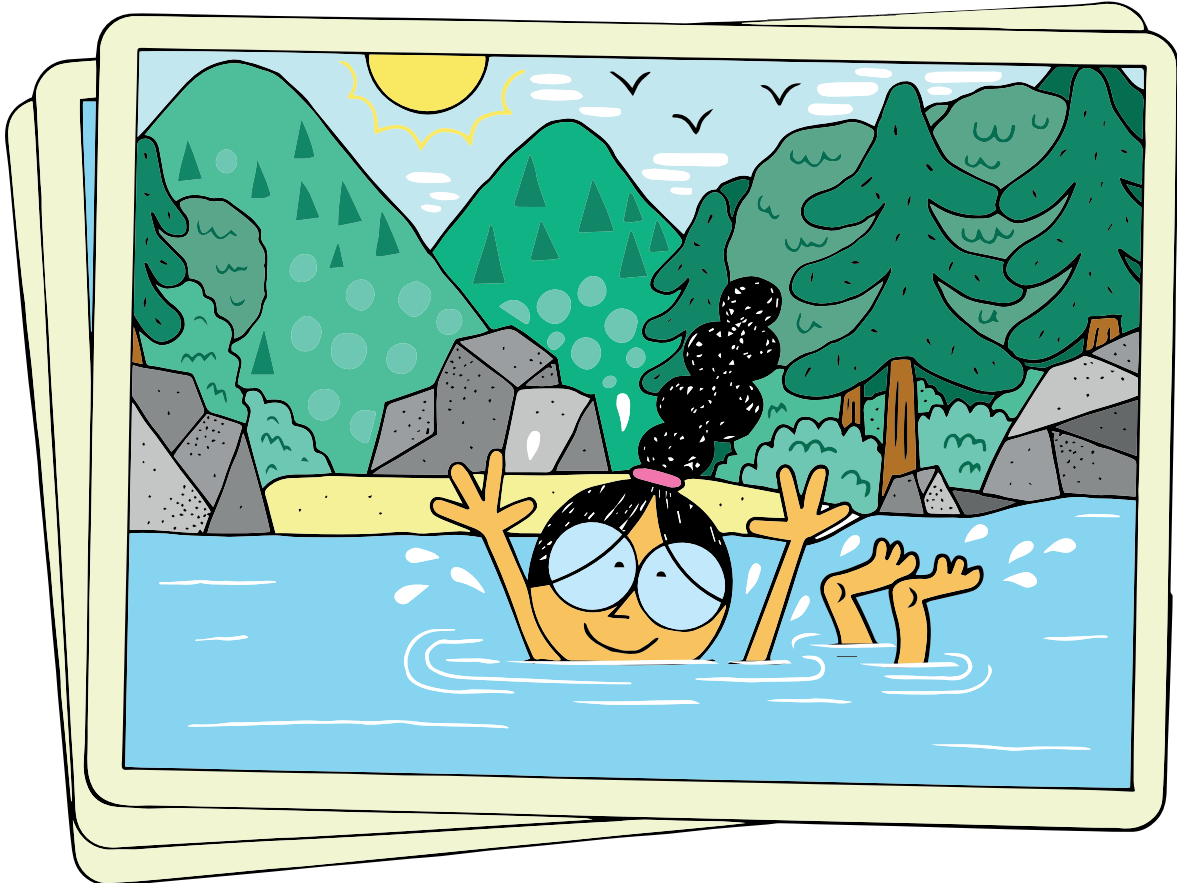


Mona et Rémi sont au Maroc. Ils se promènent dans un souk. Ils y achètent des poteries et des pantoufles traditionnelles, des babouches. À l'aide de l'image, décris les autres souvenirs que l'on peut trouver au souk.



Et toi, que rapportes-tu de tes voyages ?

Lors de leur dernière étape dans la province de Québec, au Canada, Mona et Rémi prennent des photos pour leur album de voyage. Aidez-les à écrire la légende de la photo en remettant les mots dans l'ordre.



le lac.

nage

Mona

dans

beau

fait

Il

chaud.

et

Je relève le défi !

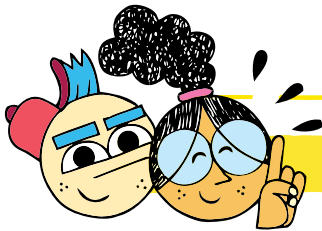
10

Retrouve les moyens de transport cachés.

AVION	E	C	T	A	C	B	I	V	F	K	J	G	LIMOUSINE
	R	S	Q	R	F	M	T	B	T	E	M	N	
BATEAU	T	E	P	L	O	Z	A	M	R	C	O	S	LOCOMOTIVE
	A	E	R	T	B	T	I	U	A	I	R	L	
BUS	F	N	O	I	E	U	T	S	M	C	F	V	MOTO
	B	I	S	A	V	I	S	A	W	J	A	C	
BICYCLETTE	Z	S	U	C	O	A	C	V	A	S	W	R	NAVIRE
	D	U	U	V	H	I	N	I	Y	I	Q	M	
	W	O	L	O	C	O	M	O	T	I	V	E	VOITURE
CAMION	J	M	B	O	H	B	R	N	B	X	F	J	
	B	I	C	Y	C	L	E	T	T	E	U	B	TRAMWAY
CAR	Z	L	H	R	E	H	V	J	E	C	T	E	



Je m'entraîne



JE RETIENS

Le présent des verbes être et avoir

Je suis	J'ai
Tu es	Tu as
Il/Elle/On est	Il/Elle/On a
Nous sommes	Nous avons
Vous êtes	Vous avez
Ils/Elles sont	Ils/Elles ont

Le verbe être exprime généralement un état ou une attitude :
 Je suis un garçon. Elle est contente. Nous sommes dans l'avion.

Le verbe avoir exprime généralement une possession ou une relation :
 Tu as une soeur. Vous avez des crayons. Ils ont deux enfants.

As-tu bien compris ?

11

Conjugué les verbes entre parenthèses au présent.

Mona (être) _____ une petite fille heureuse. Elle (avoir) _____ un nouveau vélo. Toi, tu (avoir) _____ une voiture.

Virgule et moi, nous (être) _____ amis.

Rémi et Mona (être) _____ en voyage. Ils (avoir) _____ de la chance !

Nous (être) _____ dans le train pour Québec. J' (avoir) _____ mon billet. Tu (être) _____ prêt pour l'aventure ?

Rémi et toi (avoir) _____ un point commun : vous (être) _____ des élèves sérieux.

12

Complète les phrases avec le bon verbe (être ou avoir) conjugué au présent.

J' _____ sept ans. Je _____ un enfant qui aime les voyages.

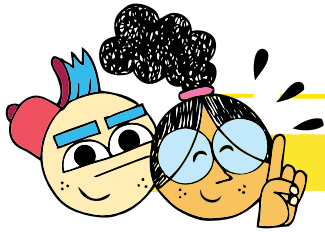
Elle _____ des chats. Ils _____ tous jolis.

Vous _____ des bonbons à partager. Vous _____ gentils.

Nous _____ à la plage. Nous _____ nos maillots de bain.

Ils _____ sur le bateau. Il _____ peur de l'eau.

Tu _____ beaucoup de devoirs. Tu _____ en retard.



JE RETIENS

A ou À ?

a

C'est le verbe « avoir » conjugué à la 3^e personne du singulier (il/elle/on) au présent.

On peut le remplacer par « possède ».

Exemple :

Virgule a un vélo.

Virgule possède un vélo.

-> La deuxième phrase a du sens.

à

C'est une préposition.

Elle s'écrit avec un accent grave.

On ne peut pas la remplacer par « possède ».

Exemple :

Mona et Rémi vont à Paris.

Mona et Rémi vont possède Paris.

-> La deuxième phrase n'a pas de sens.

As-tu bien compris ?

13

Entoure la bonne réponse.

Il s'agit du verbe « avoir ».

a

à

Il possède un accent grave.

a

à

Il s'agit d'une préposition.

a

à

On ne peut pas le remplacer par « possède ».

a

à

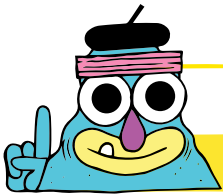
On peut le remplacer par « possède ».

a

à

Barre le mot qui ne convient pas.

Mona monte **a à** bord du bateau qui va de Québec **a à** Montréal. Elle **a à** quelques heures **a à** passer sur le fleuve Saint-Laurent. **A À** Montréal, Mona **a à** le choix entre la marche et le métro pour explorer la ville. **A À** la fin de la journée, Mona **a à** faim. Elle s'installe **a à** la table d'un restaurant. Mona est fatiguée mais heureuse, elle **a à** de jolis souvenirs **a à** raconter.



LE SAVAIS-TU ?

On ne parle pas français qu'en France ! Dans plusieurs pays ou régions du monde, les habitants pratiquent cette langue, dans la vie de tous les jours ou à l'école. Les gens qui parlent le français sont appelés les francophones. Découvrons quelques pays francophones avec Mona et Rémi.

Continents	Pays
Amérique du Nord	Canada, dans la province de Québec, Haïti
Europe	France, Belgique, Luxembourg, Suisse
Afrique	Maroc, Tunisie, Cameroun
Asie	Viêt Nam, Laos, Cambodge

La francophonie représente 274 millions de locuteurs (c'est-à-dire de personnes parlant français) dans le monde dont 212 millions parlent le français au quotidien dans 80 États et provinces.

Le français n'est pas la langue la plus parlée dans le monde. Elle occupe la cinquième place après le mandarin (Chine), le hindi (Inde), l'anglais et l'espagnol.



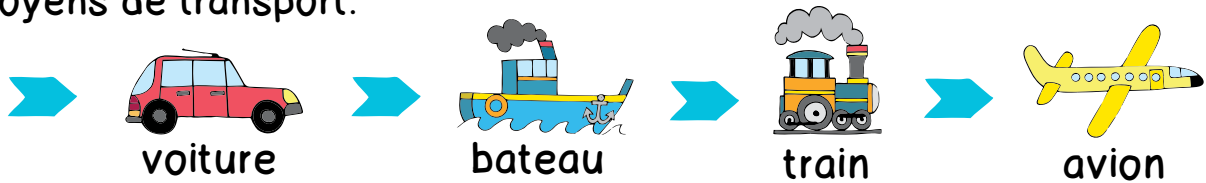
Et toi, là où tu habites, quelles sont les langues parlées ?

À toi de jouer !

16

Joue au jeu de suite logique.

Trace le chemin correct en respectant la suite logique des quatre moyens de transport.



			bateau		voiture	train	
	voiture						train
			bateau	camion		camion	
	voiture	avion	camion	bateau	train		
train					camion		bateau
avion				avion			avion
voiture	bateau	camion	bateau		bateau	voiture	camion
			train			bateau	

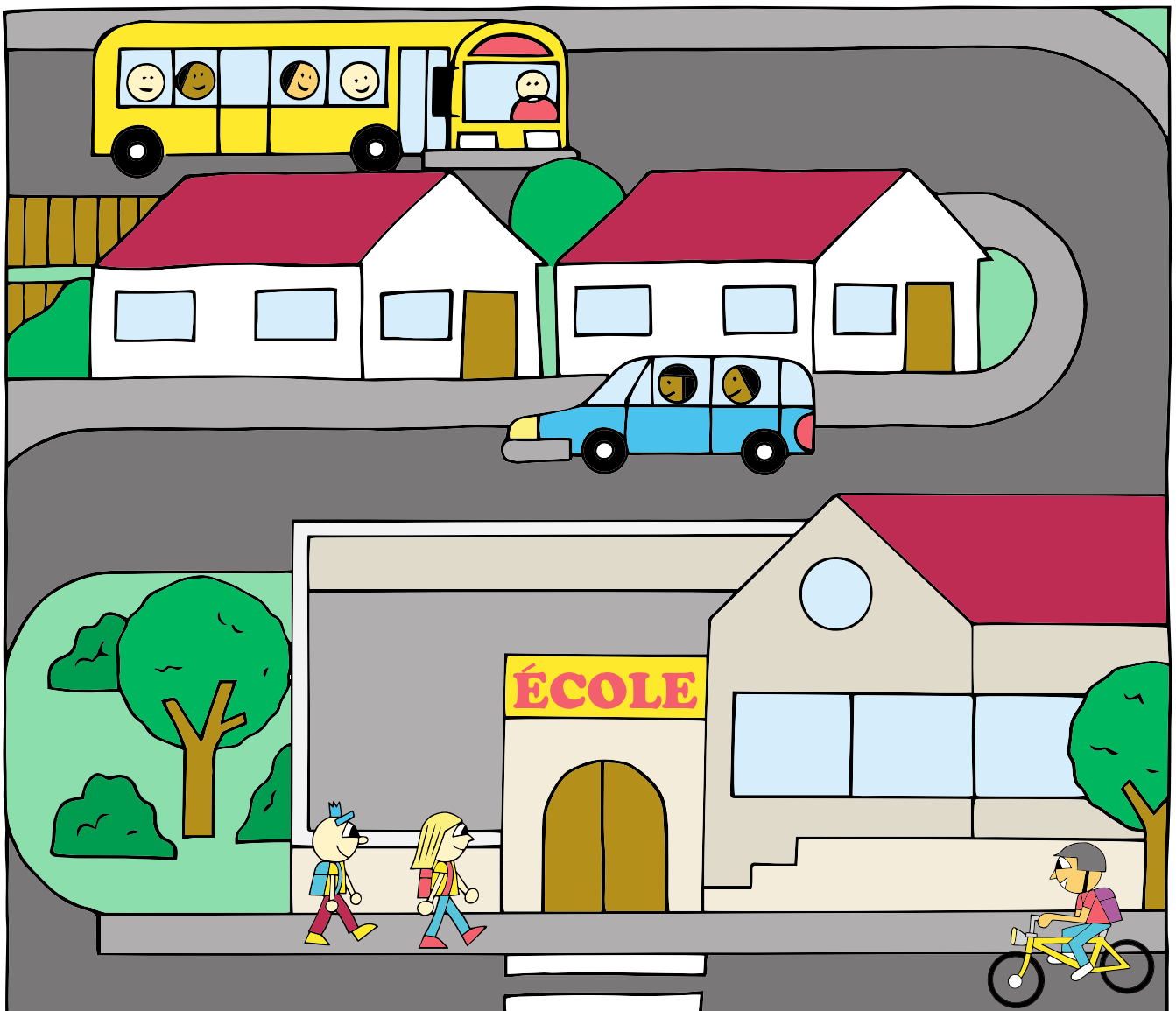


PLANÈTE VIRGULE

Avec ta classe, fais une petite vidéo et réponds à la question « Comment vas-tu à l'école ? », puis poste-la sur Planète Virgule.

Chez toi, visite la plate-forme.

Quels sont les modes de transport les plus utilisés dans le monde ?
Fais le point en classe !



Les animaux sauvages

Séance : La baleine, reine des océans

Sur la plage de Saint-Malo

Un jour, une baleine vint à passer au large de Saint-Malo. Sur la plage, un petit garçon jouait au cerf-volant. Le cerf-volant ressemblait à un oiseau quetzal¹. Il était rouge, vert et des papillotes multicolores dansaient sur les longues plumes de sa queue.

La baleine trouva ce grand oiseau de tissu merveilleusement beau et l'admira longtemps.

Soudain le vent capricieux saisit le cerf-volant dans l'un de ses tourbillons, lui fit décrire des pirouettes² incontrôlables et le projeta à la mer. Le petit garçon s'avança dans l'eau pour rattraper son bel oiseau. Mais l'eau devint bientôt trop profonde. L'enfant s'arrêta et se mit à pleurer.

La baleine en fut tout émue. Elle donna deux coups de nageoires, prit délicatement le cerf-volant et s'approcha.

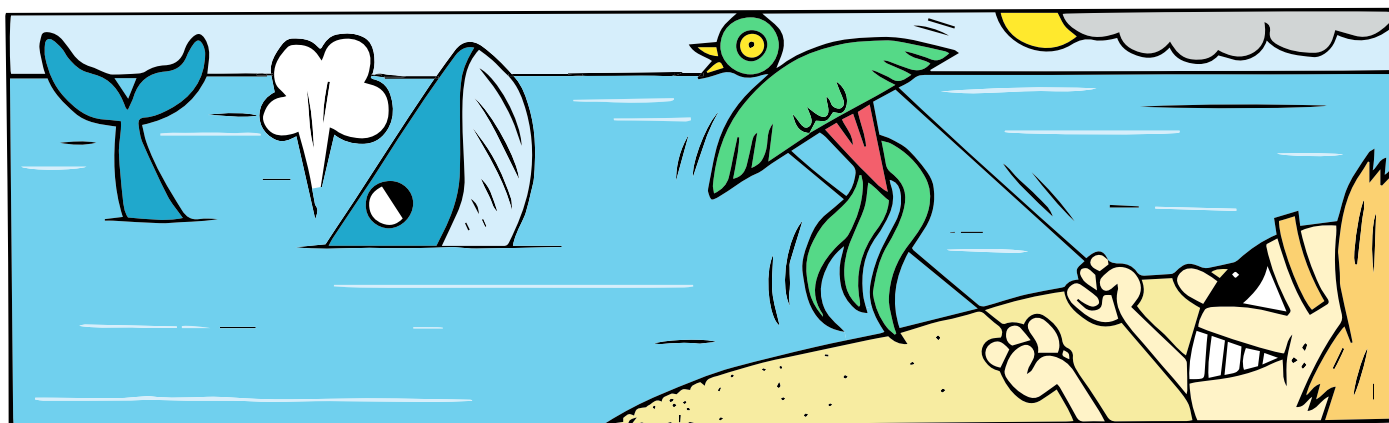
Le petit garçon n'eut pas peur, au contraire. Il s'empara de son jouet et dit :
– Merci. Tu es la plus gentille des baleines.

Il fit un pas vers elle. Instinctivement³, la baleine ferma les yeux. Alors, l'enfant posa un baiser sur sa paupière.

La baleine n'avait jamais senti la douceur d'un baiser. Et celui-là était doux comme du velours⁴. Elle en fut tout attendrie.

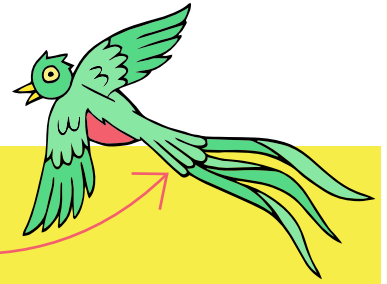
« Je vais rester à Saint-Malo, pensa-t-elle. Peut-être cet enfant reviendra-t-il demain. Peut-être me donnera-t-il encore un baiser... »

Roger Judenne, *Une baleine sur la plage de Saint-Malo*, Paris, Rageot Éditeur, 2008, 125 p.





VOCABULAIRE



- ¹ **quetzal** : oiseau vivant en Amérique centrale et au Mexique.
- ² **pirouettes** : tour entier qu'on fait sur soi-même.
- ³ **instinctivement** : sans réfléchir.
- ⁴ **velours** : tissu doux au toucher.

Je m'exprime

1

Réponds aux questions à l'oral.

1. Qui sont les deux personnages de l'histoire ?
2. Où se passe l'histoire ?
3. Que fait l'enfant sur la plage ?
4. Qui provoque la chute du cerf-volant ?
5. Que fait la baleine après la chute du cerf-volant ?
6. Que fait l'enfant pour la remercier ?



Je comprends

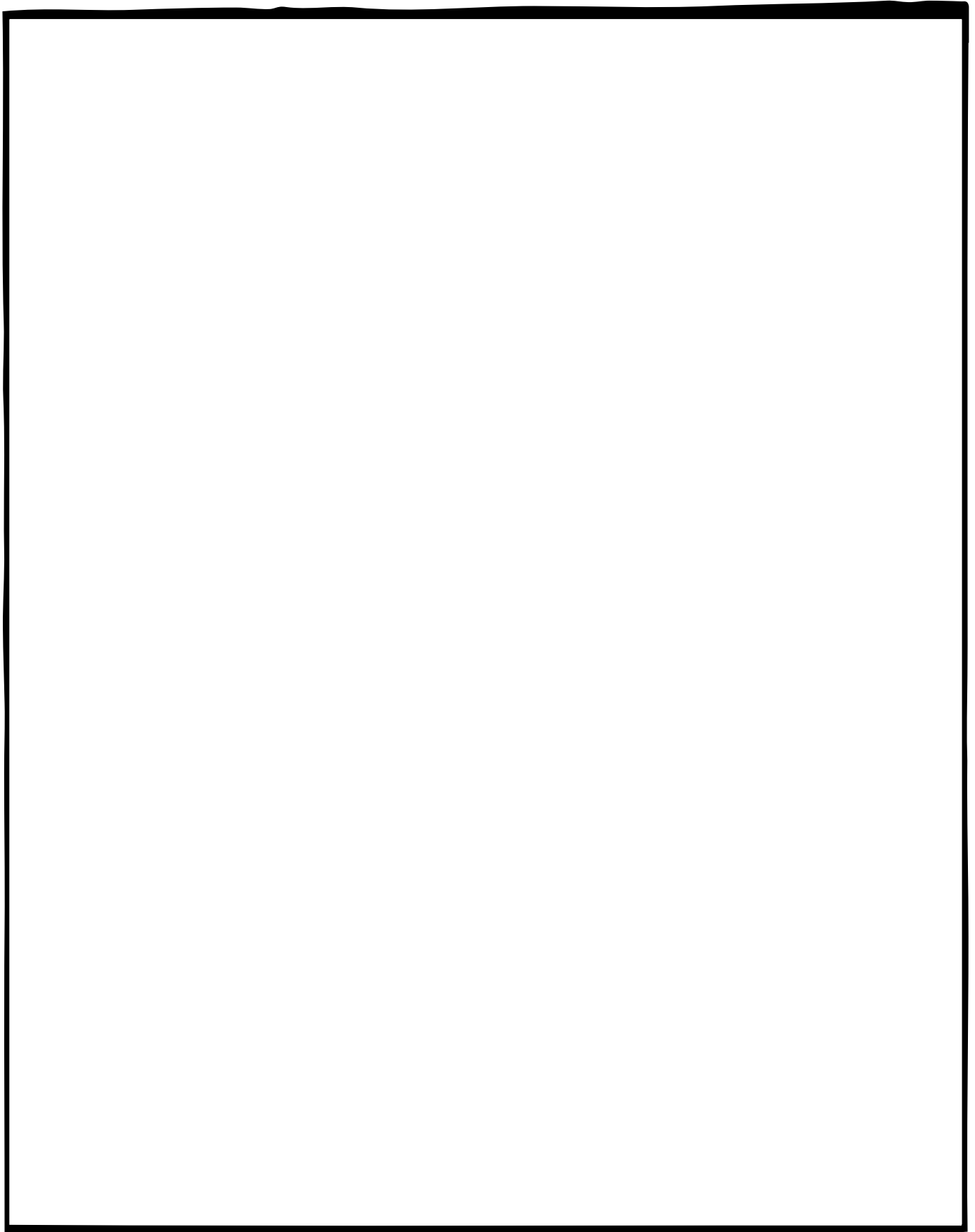
2

Lis les phrases et coche la bonne réponse.

- | | Vrai | Faux |
|---|--------------------------|--------------------------|
| Le cerf-volant est un oiseau. | <input type="checkbox"/> | <input type="checkbox"/> |
| La baleine admire le cerf-volant. | <input type="checkbox"/> | <input type="checkbox"/> |
| L'enfant est heureux lorsque son cerf-volant tombe à l'eau. | <input type="checkbox"/> | <input type="checkbox"/> |
| Le garçon essaie de rattraper son cerf-volant. | <input type="checkbox"/> | <input type="checkbox"/> |
| L'enfant a peur de la baleine. | <input type="checkbox"/> | <input type="checkbox"/> |
| La baleine décide de rester pour jouer à nouveau avec le cerf-volant. | <input type="checkbox"/> | <input type="checkbox"/> |

3

Dessine le cerf-volant avec lequel joue l'enfant.



Je m'exprime

6

La baleine est un animal sauvage. La rencontre avec l'enfant qui l'embrasse te paraît-elle réelle ou imaginaire ?

Je comprends

7

Complète le texte avec les mots de la liste.

peser

poumons

groupe

poisson

mesurer

respirer

gros

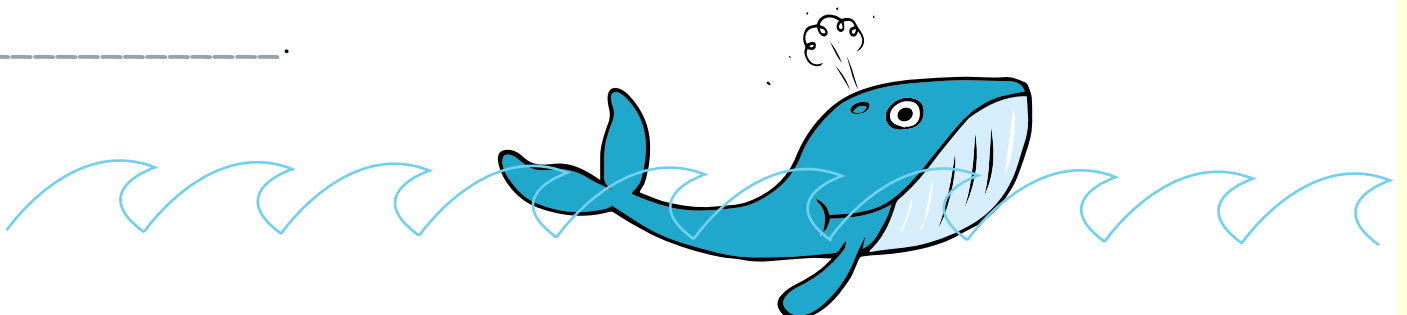
mammifère

vivre

krill

hommes

La baleine est le plus _____ animal de la planète. Ce n'est pas un _____ mais un _____ marin. La baleine peut _____ jusqu'à 30 mètres et _____ jusqu'à 170 tonnes. Elle remonte à la surface pour _____ grâce à ses _____. Elle se nourrit généralement de _____, petites crevettes en suspension dans l'eau, et de plancton. Elle vit souvent en _____ et communique grâce à des chants caractéristiques mélodieux. Elle peut _____ jusqu'à 80 ans environ. Ses prédateurs, ceux qui la chassent, sont essentiellement les _____.



Relie chaque animal sauvage à son petit.

l'ours

la baleine

l'éléphant

l'aigle

la biche

le lion

la girafe

le loup

le baleineau

l'aiglon

l'ourson

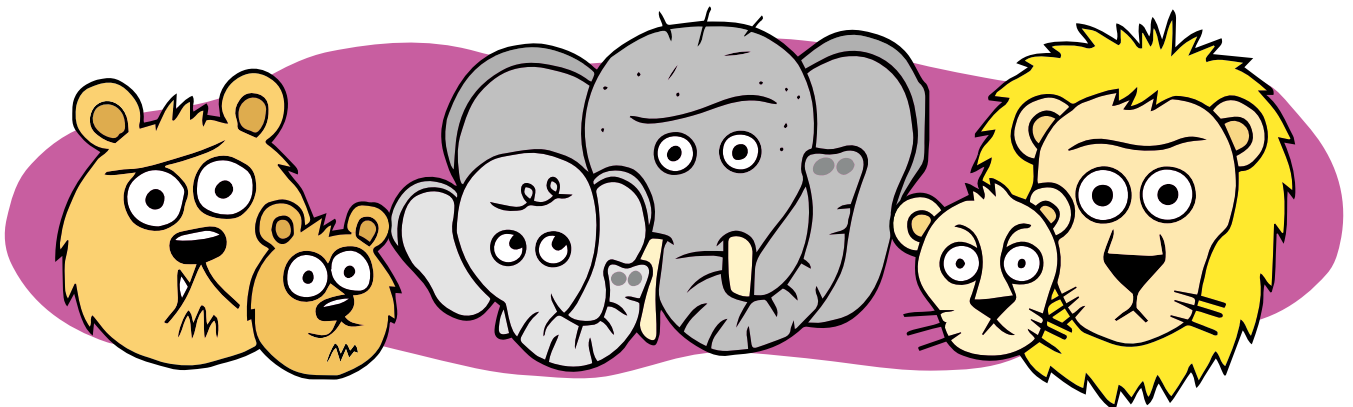
le lionceau

le faon

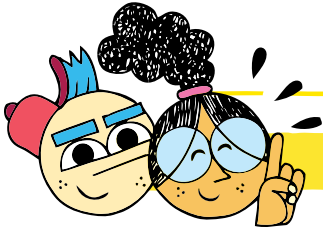
l'éléphanteau

le louveteau

le girafon



Je m'entraîne



JE RETIENS

Différencier les sons [ã], [ẽ] et [õ]

Le son [ã] s'écrit :

an, en, am, em

éléphant

pente

lampe

décembre

Le son [ẽ] s'écrit :

in, ain, im

prince

main

simple

Le son [õ] s'écrit :

on, om

bonbon

pompier

As-tu bien compris ?

11

Entoure le son [ã] en rouge, le son [ẽ] en vert et le son [õ] en bleu dans les mots suivants :

g r a n d

m i n c e

l i o n

p a n t h è r e

é l é p h a n t

s a u m o n

s e r p e n t

s i n g e

h é r i s s o n

f a u c o n

m a m b a

o m b r e t t e



CCO Public Domain.

Un mamba vert.



CCO Public Domain.

Une ombrette.

Relève les mots où tu entends les sons [ã], [ẽ] et [õ], classe-les dans le tableau qui suit.

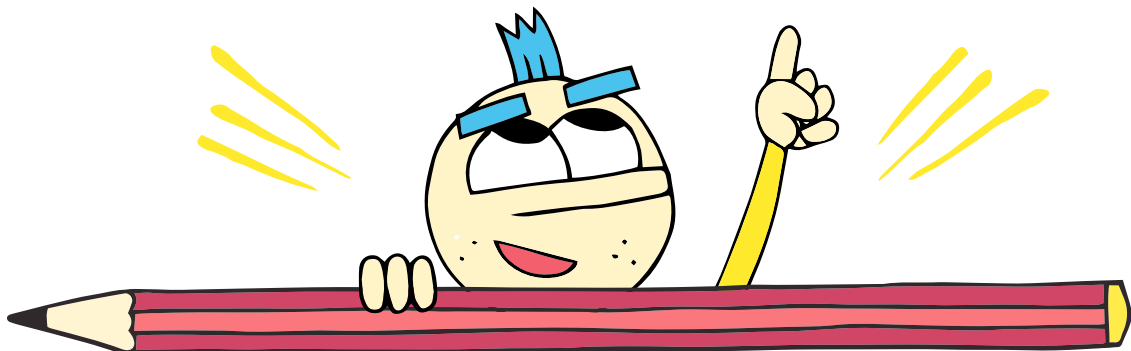
Un jour, une baleine vint à passer au large de Saint-Malo. Sur la plage, un petit garçon jouait au cerf-volant. Le cerf-volant ressemblait à un oiseau quetzal. Il était rouge, vert et des papillotes multicolores dansaient sur les longues plumes de sa queue.

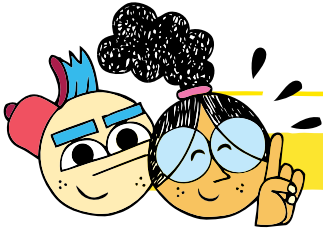
[ã]

[ẽ]

[õ]

_____	_____	_____
_____	_____	_____
_____	_____	_____
_____	_____	_____
_____	_____	_____
_____	_____	_____
_____	_____	_____
_____	_____	_____





JE RETIENS

Le groupe nominal

Le groupe nominal est formé du nom et des mots qui l'accompagnent comme les déterminants et les adjectifs.

Le **déterminant** précède généralement le **nom**.

Parmi les déterminants, on trouve : un, des, le, l', les, ce, ces, ma, ...

Exemples : **une** baleine, **ce** lion, **ma** girafe.

L' **adjectif** qualificatif précise le **nom** qu'il accompagne.

Exemple : **une** baleine **bleue**.

As-tu bien compris ?

13

■ Souligne les déterminants et entoure les noms contenus dans les phrases suivantes.

- Le bel oiseau chante.
- Regarde cette voiture !
- Le chien est un ami fidèle.
- Ma grande soeur s'appelle Manon.
- L'ours blanc dort.
- J'aime ces fruits rouges.

Retrouve le titre de la troisième colonne et complète le tableau en t'aidant de la liste de mots.

animaux

chien

géant

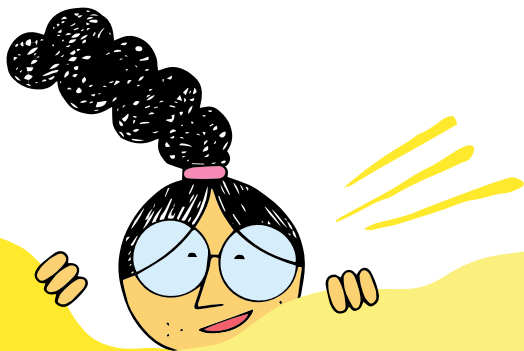
cette

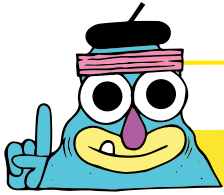
sauvages

pie

le groupe nominal

déterminant	nom	_____
un	_____	fidèle
des	chevaux	_____
l'	éléphant	_____
une	_____	bavarde
les	_____	nocturnes
_____	souris	grise





LE SAVAIS-TU ?

Le plus gros animal de la planète : la baleine bleue



© Janab 13 / CCO Public Domain.

Carte d'identité

Nom :	Baleine bleue ou rorqual bleu
Famille :	Mammifère marin (Cétacé)
Taille :	Jusqu'à 30 mètres
Poids :	Jusqu'à 170 tonnes
Nourriture :	Krill (4 tonnes par jour)
Caractéristiques :	À la place des dents, elle a de fines lames appelées fanons qui retiennent le krill. Elle vit au moins 80 ans. Elle donne généralement naissance à un baleineau une fois tous les deux à trois ans, au début de l'hiver.



Dans le pays où tu habites, quels sont les plus gros animaux ?

Dresse la carte d'identité de ton animal préféré et dessine-le.

Carte d'identité

Nom :

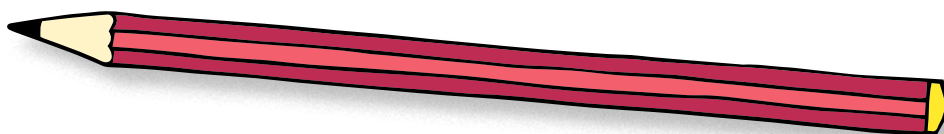
Famille :

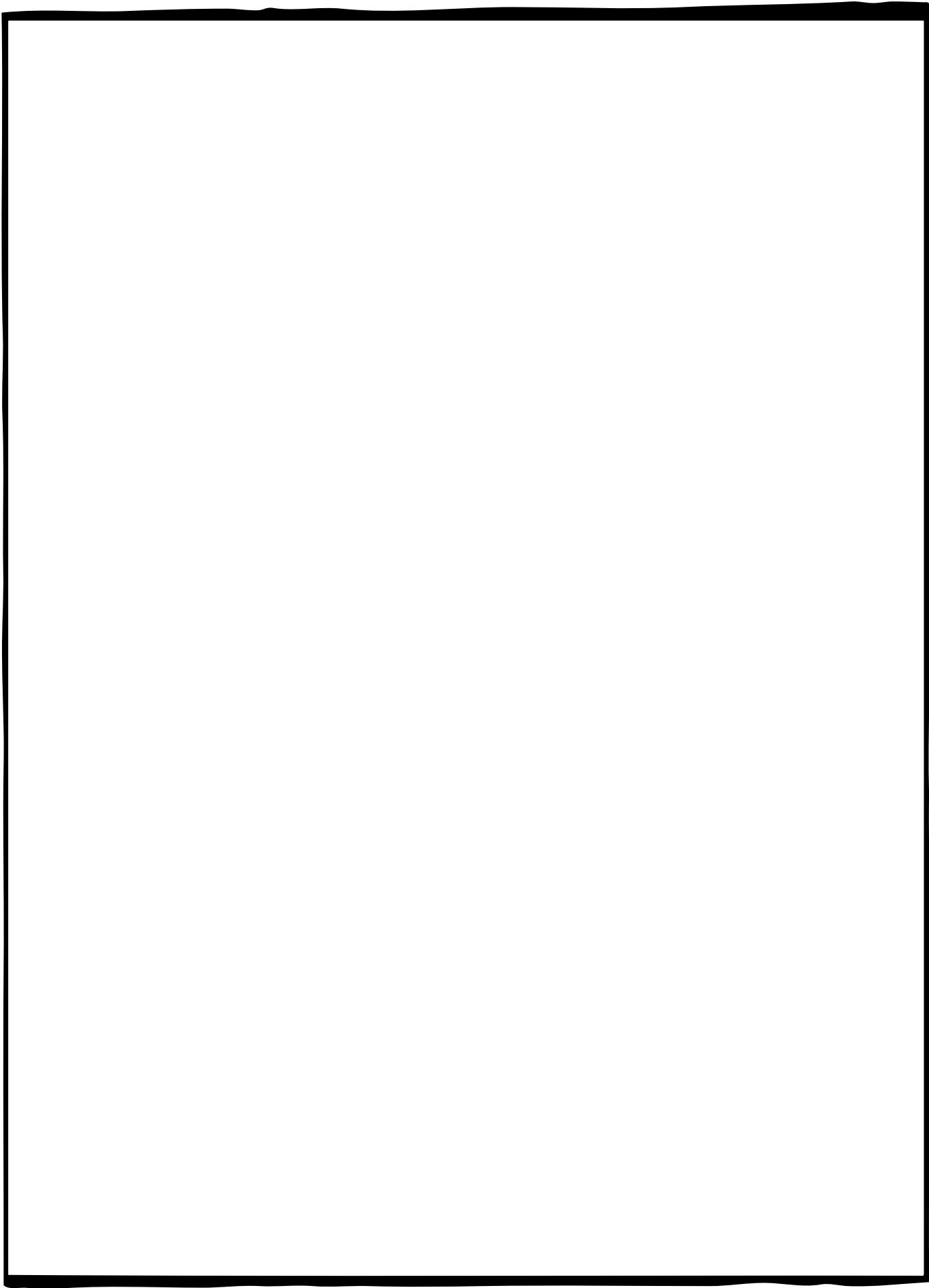
Taille :

Poids :

Nourriture :

Caractéristiques :





À toi de jouer !

16

Retrouve le record de chaque animal sauvage.

le plus gros animal
de la planète

le guépard

le plus gros animal
terrestre

la girafe

le plus rapide dans
les airs

le kangourou

le plus rapide
animal terrestre

le paresseux

le plus haut

l'éléphant

le plus fainéant

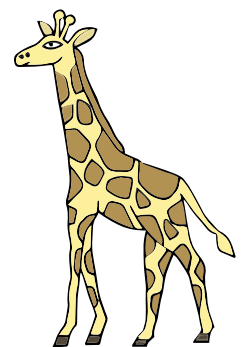
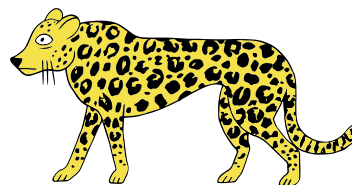
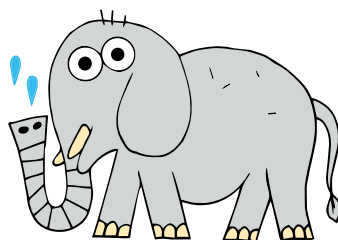
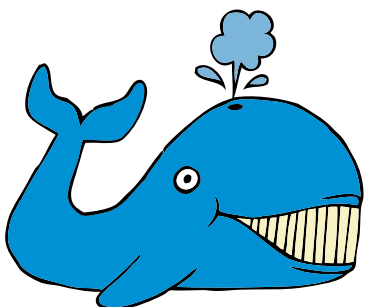
la limace

le plus lent

la baleine bleue

le champion du saut
en longueur

le faucon pèlerin





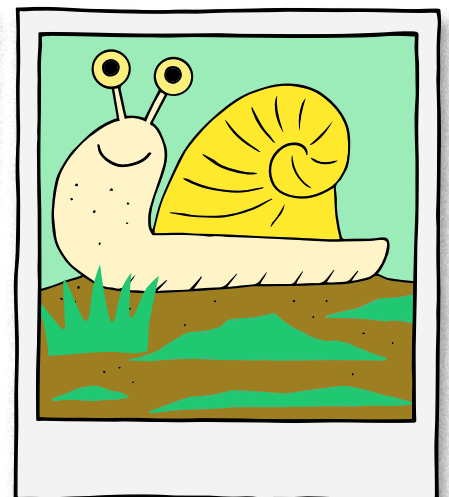
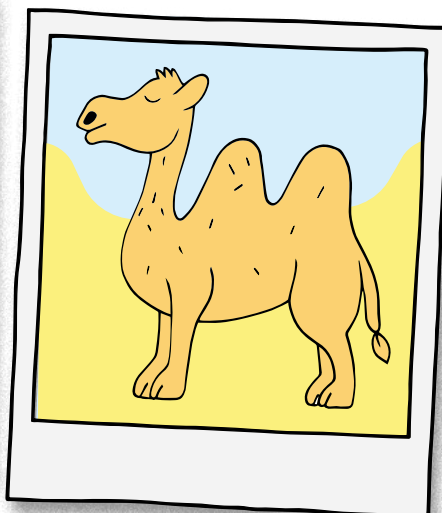
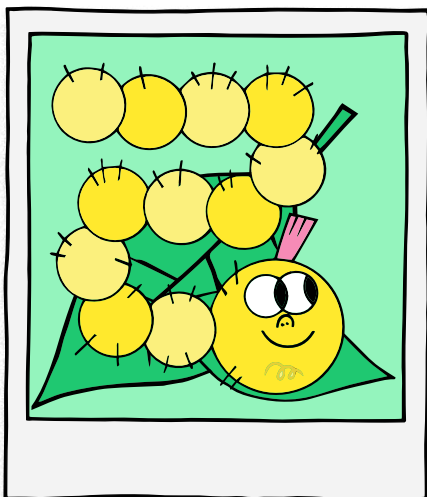
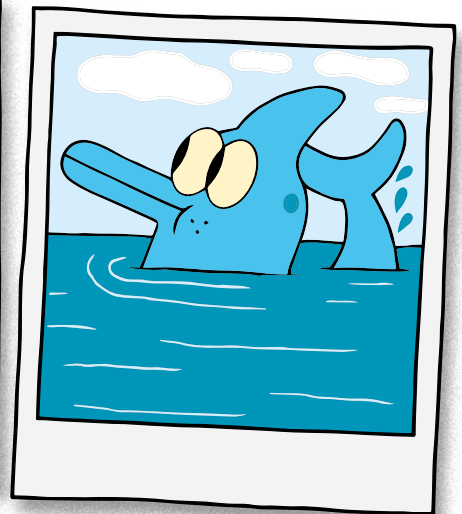
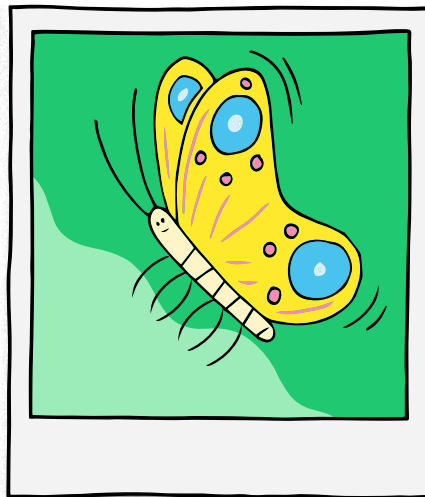
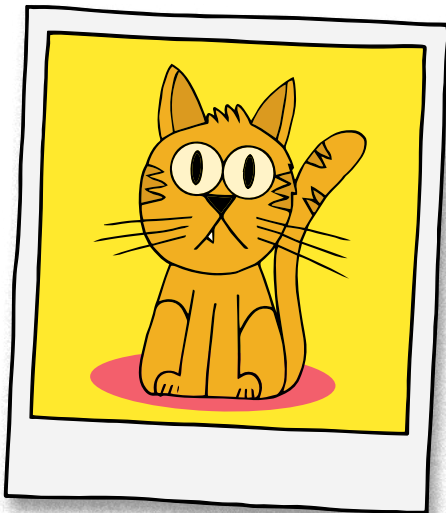
PLANÈTE VIRGULE

Apporte une photo/image de ton animal préféré pour faire une frise géante avec celles de tes camarades. Puis, poste une photo de la frise sur Planète Virgule.

Chez toi, visite la plate-forme.

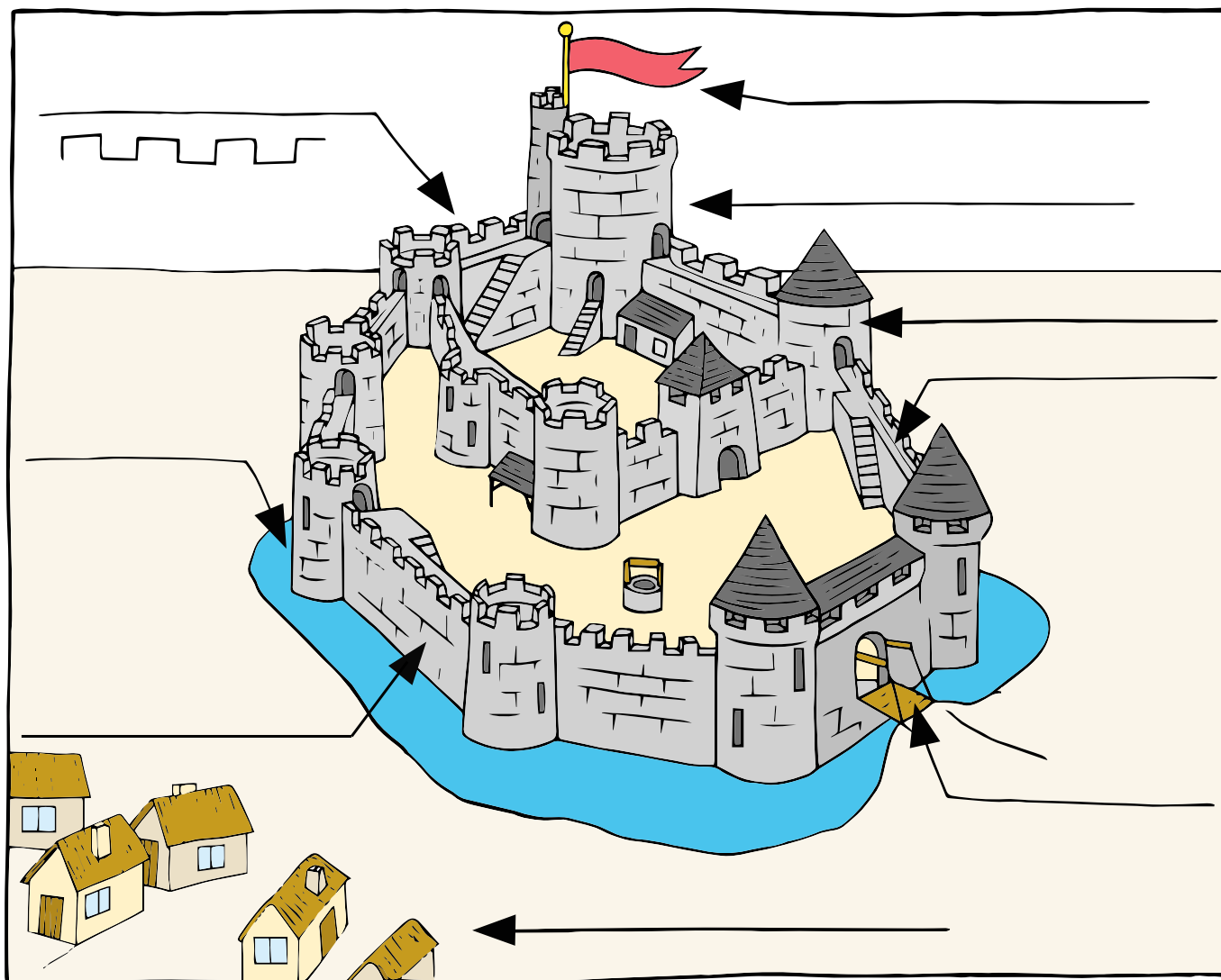
Combien de personnes ont le même animal préféré que toi ?

De quels pays/quelles villes viennent-elles ? Fais le point en classe !



Le Moyen Âge

Séance : Au temps des châteaux forts



Les châteaux forts du Moyen Âge étaient des forteresses conçues pour protéger leurs occupants.

L'entrée dans le château se faisait par un pont-levis¹ qui s'abaissait au-dessus des douves² mais que l'on remontait en cas de danger.

Les tours permettaient aux guetteurs de surveiller l'horizon, tout en restant dissimulés derrière les créneaux³. Ils pouvaient se déplacer le long du chemin de ronde. Le seigneur⁴ du château et sa famille habitaient dans le donjon⁵, qui contenait des salles pour vivre, recevoir et jouer. À l'extérieur des remparts⁶ du château, le village produisait la nourriture et recevait la protection du seigneur.



VOCABULAIRE

- ¹ **pont-levis** : pont mobile qui se lève ou s'abaisse.
² **douve** : large fossé rempli d'eau qui entoure un château fort.
³ **créneau** : construction dentelée en haut des murailles.
⁴ **seigneur** : personne noble de haut rang.
³ **donjon** : tour la plus haute et la plus large du château fort.
⁴ **rempart** : muraille épaisse qui entoure le château fort.

Je comprends

1

Lis le texte et coche la bonne réponse.

Le château fort protège ses habitants.

Vrai

Faux

Les seigneurs habitent sur les remparts.

Le donjon est à l'extérieur du château fort.

Le pont-levis permet d'entrer quand il est abaissé.

Le château produit sa propre nourriture.

Je rédige

2

Place les mots suivants au bon endroit sur le dessin.

la tour

le chemin de ronde

le donjon

le pont-levis

les créneaux

les douves

les remparts

le village

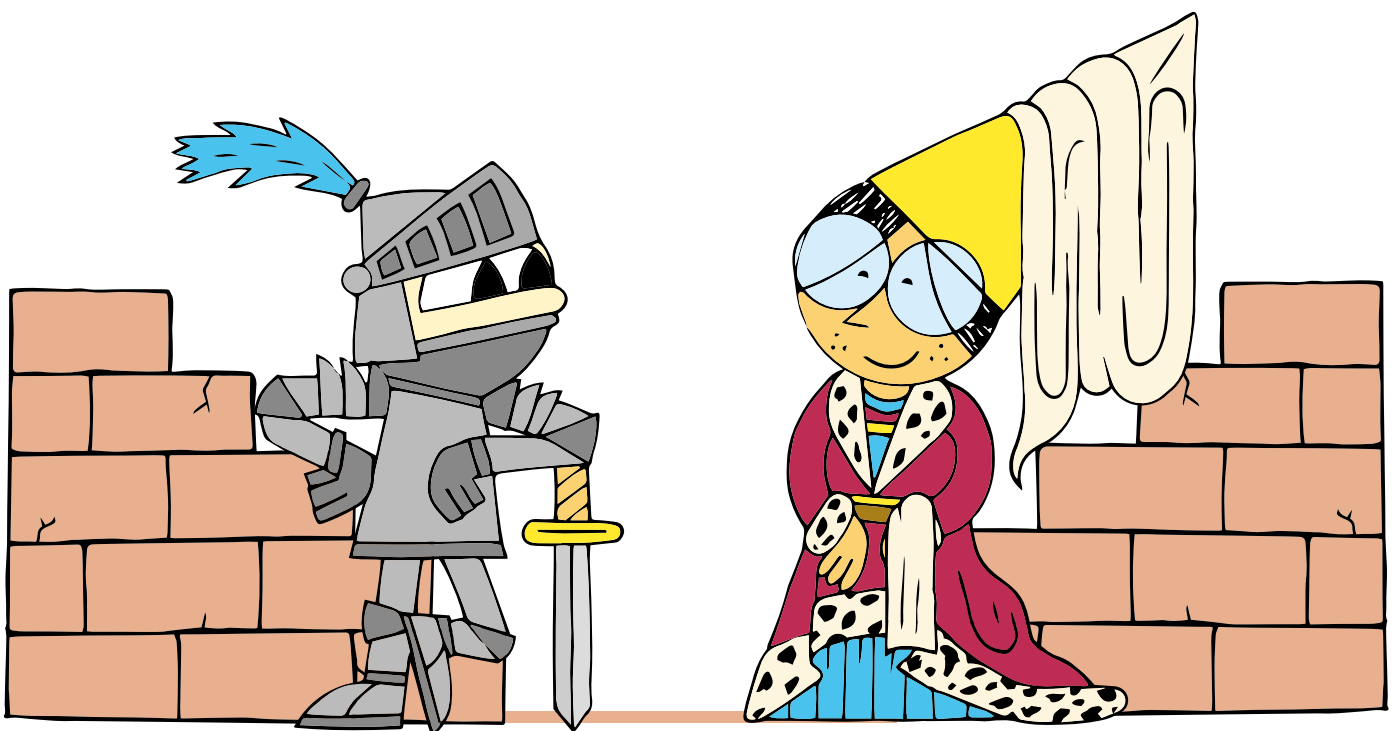
l'oriflamme

Aimerais-tu vivre dans un château fort ? Explique ton avis à tes camarades.

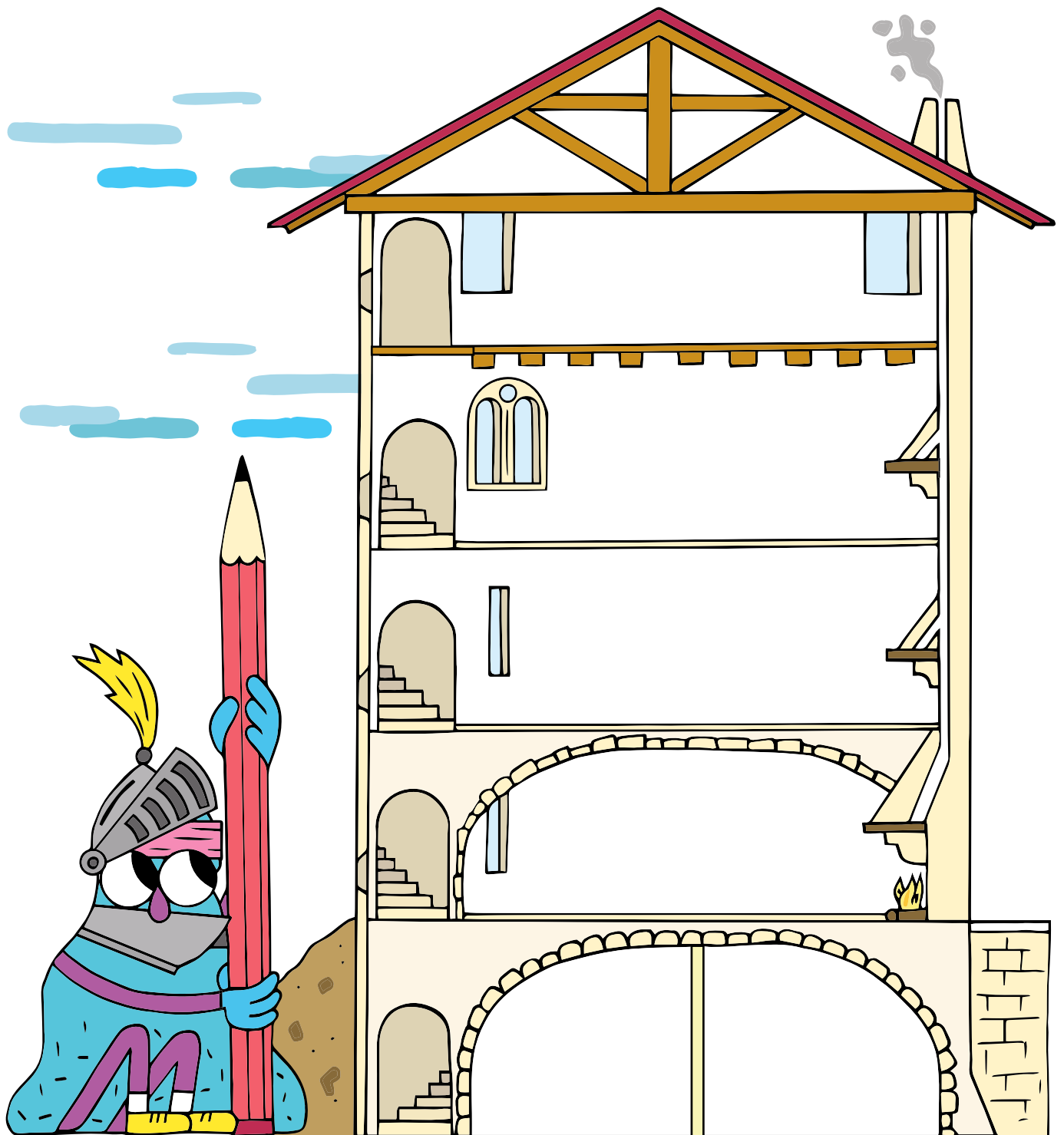


© CD67.

Château du Haut-Koenigsbourg, Alsace (France).



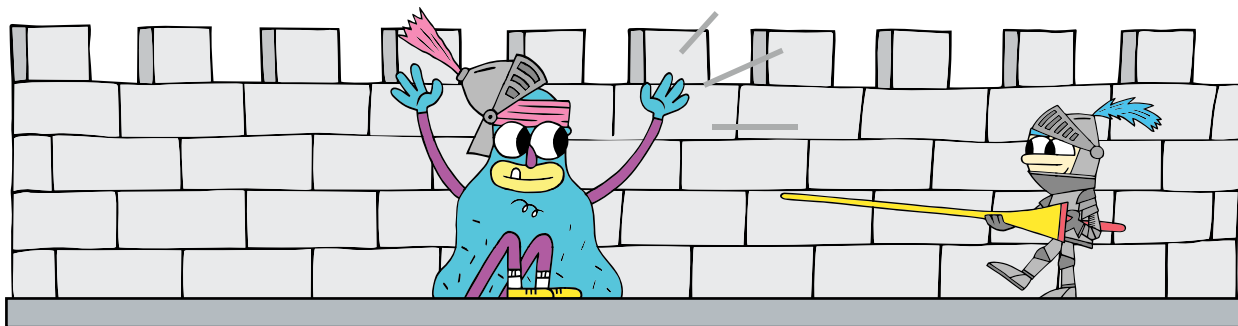
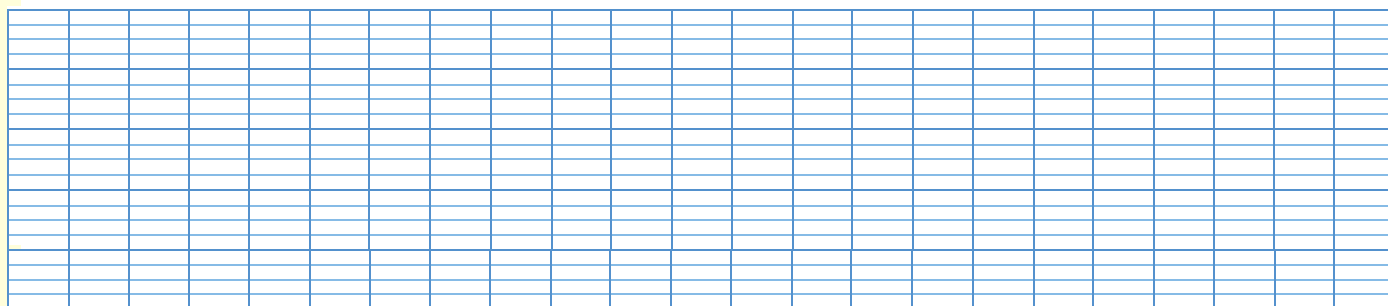
Ton professeur décrit l'intérieur du donjon avec la réserve de nourriture et la salle d'armes puis les cuisines, la salle de réception, la chambre du seigneur et des enfants et enfin la salle des gardes. Dessine ces éléments dans le cadre.



Je rédige

5

Mona et Rémi jouent à être des châtelains (seigneurs) du Moyen Âge. Écris un paragraphe pour décrire une journée de leur vie dans le château fort. Par exemple, tu peux parler de leurs activités dans le donjon et dans la cour.



Je comprends

6

Barre les éléments que l'on ne trouve généralement pas dans un château fort.



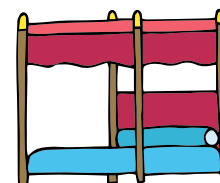
une tapisserie



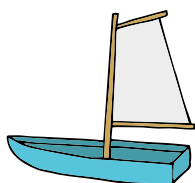
un tonneau



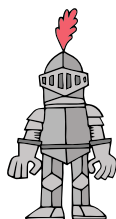
une chapelle



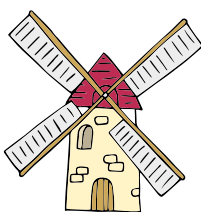
un lit à baldaquin



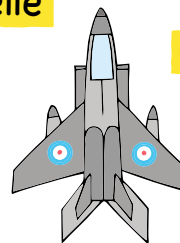
un bateau



une armure



un moulin



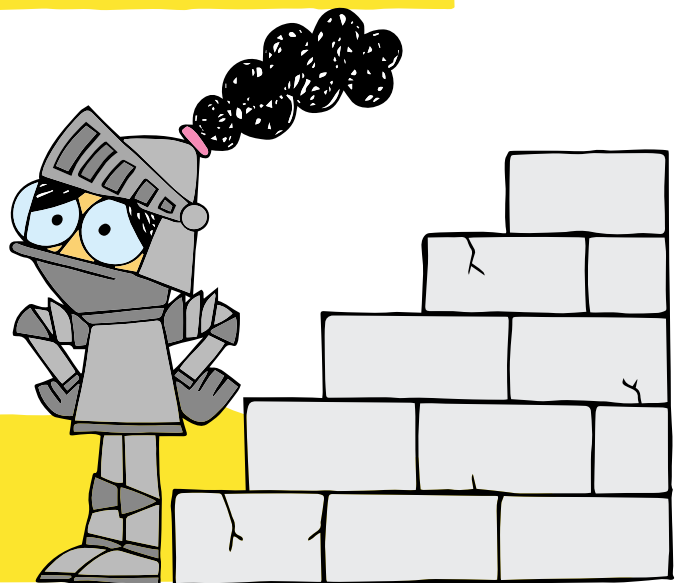
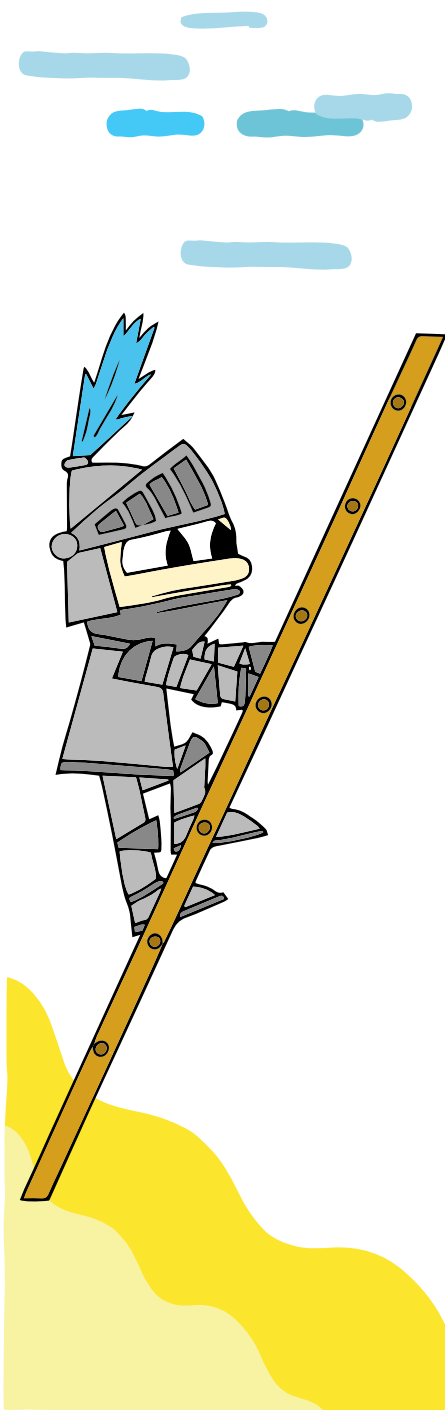
un avion de chasse

À ton avis, pourquoi le seigneur et sa famille vivaient-ils dans le donjon ?



© Christophe RAIMBAULT/CD37.

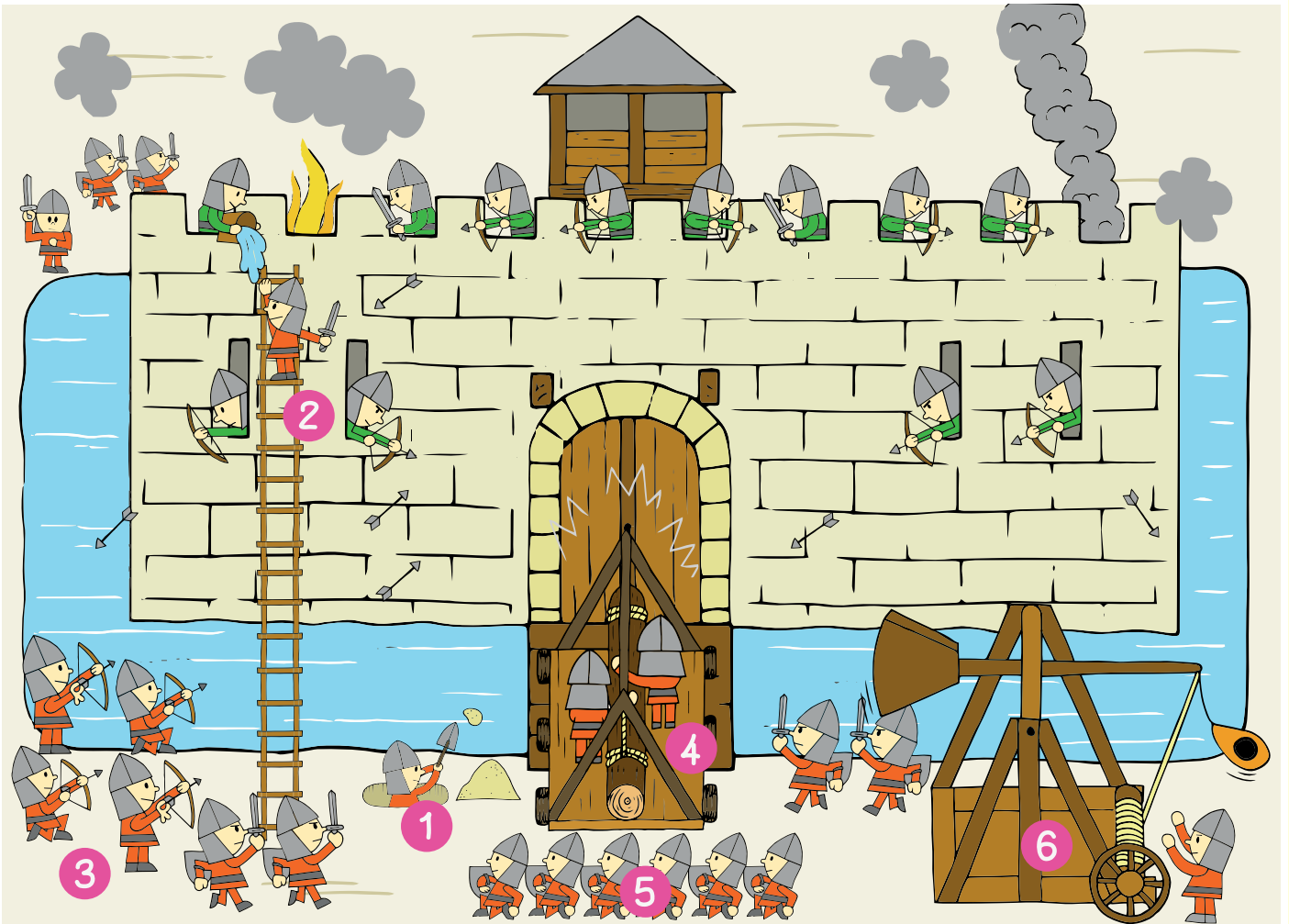
Donjon de Loches.
Château fort du XI^e siècle, Indre-et-Loire (France).



Je relève le défi

8

L'attaque du château : observe les actions ennemies et écris le numéro correspondant dans le tableau.



Lancer des boulets avec une catapulte.

Creuser sous la muraille.

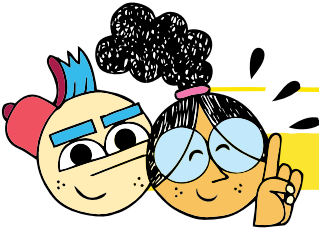
Assiéger le château pour affamer ses habitants.

Grimper aux échelles.

Tirer des flèches.

Enfoncer la porte avec un bélier.

Je m'entraîne



JE RETIENS

Le passé composé

- Utilisation : pour raconter des événements passés.
- Formation :

auxiliaire (être ou avoir)
au présent de l'indicatif + **participe passé**

Exemple : Hier, j' **ai mangé**.

- Formation du **participe passé** à partir de l'infinitif du verbe de l'action :

verbes en ER	verbes en IR	verbes en DRE
chanter : chanté	finir : fini *attention, il y a des exceptions	vendre : vendu *attention, il y a des exceptions

- Exemples de **participes passés** irréguliers :

avoir : eu
être : été
prendre : pris
faire : fait

vouloir : voulu
pouvoir : pu
devoir : dû
savoir : su

pleuvoir : plu
boire : bu
courir : couru
lire : lu

As-tu bien compris ?

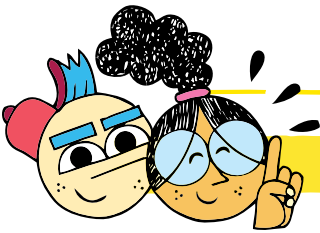
9

Entoure le participe passé correct dans chaque phrase.

- Elles ont **voyagé** **voyager** **voyagi** au Moyen Âge.
- J'ai **entendé** **entendu** **entendi** le bruit du bélier.
- Il a **prendu** **prendre** **pris** son armure.
- Nous avons bien **dormi** **dormu** **dormé** dans le lit à baldaquin.
- Il a **couri** **courir** **couru** très vite.
- Vous avez **perdé** **perdre** **perdu** la bataille.

Complète les phrases avec le participe passé du verbe entre parenthèses.

- Il a _____ (répondre) à la lettre de ses grands-parents.
- Nous avons _____ (lire) beaucoup de livres cet été.
- J'ai _____ (boire) du thé au petit déjeuner.
- Mon frère a _____ (apprendre) sa leçon de français.
- Tu as _____ (avoir) une bonne note en math.
- Mes parents ont _____ (dîner) au restaurant.
- J'ai _____ (faire) la cuisine hier.



JE RETIENS

Différencier les sons [s] et [z]

le son [s]

espoir
rousse

La lettre « s » est située entre une **voyelle** et une **consonne**.

serpent

La lettre « s » est située au début d'un mot.

le son [z]

rose

La lettre « s » est située entre deux **voyelles**.

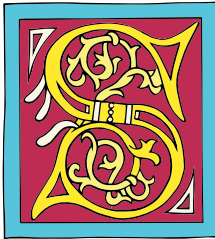
As-tu bien compris ?

11

Lis le texte et place les mots dans la bonne colonne.

Lise a épousé le seigneur d'Isigny. Une rose est dessinée sur son blason. Aux festivités, on déguste des boissons sucrées et des gourmandises.

le son [s]



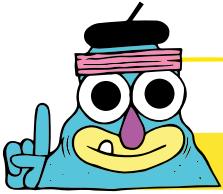
le son [z]



12

Barre l'intrus sur chaque ligne.

- cuisine magasin mystère chemise
- tasse bosse lisse ruse
- assiéger organiser visiter proposer
- seigneur isolé soldat piste



LE SAVAIS-TU ?



Crédit J.L. Gasc/CMN.

Cité de Carcassonne.

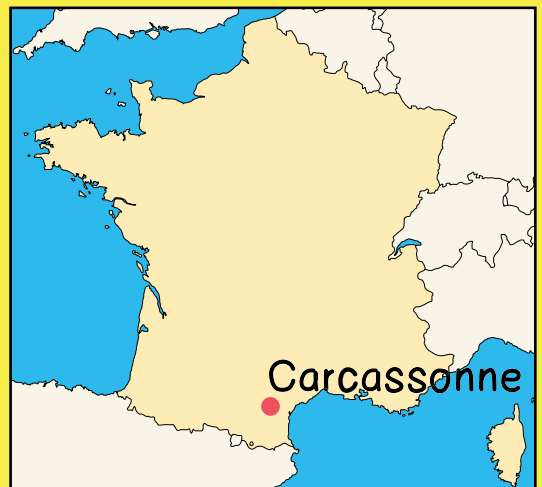
La Cité de Carcassonne est un ensemble architectural médiéval¹ qui se trouve aujourd'hui dans la ville de Carcassonne, dans le sud de la France. Plus qu'une forteresse isolée, c'est une véritable ville fortifiée.

Elle date de l'époque du Moyen Âge et elle a ensuite été préservée et restaurée². Jusqu'au milieu du XVII^e siècle, elle a occupé une place stratégique dans la défense nationale du fait de sa proximité avec l'Espagne.

C'est aujourd'hui l'un des sites les plus touristiques de France. La Cité est construite autour d'un château comtal³ et compte près de 52 tours. Si on marche sur les remparts, on parcourt presque 3 kilomètres !

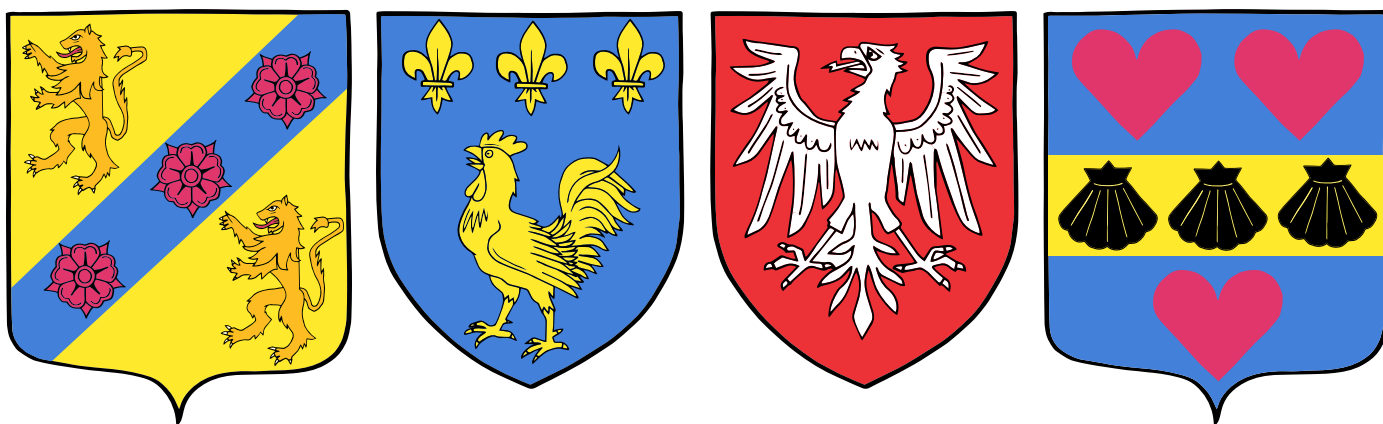
D'où vient le nom Carcassonne ? On l'attribue à la légende de Dame Carcas : cette femme noble aurait sonné la cloche pour avertir les habitants de la fin

d'un siège⁴ et ils se seraient écriés « Carcas sonne », d'où le nom de la ville.



■ Découvre le sens des blasons et crée ton propre symbole dans le cadre.

Le blason servait à identifier son appartenance à une famille, à une province. Le visage des chevaliers était protégé lors des combats et tournois : le blason, visible sur le bouclier, permettait aux combattants de se faire reconnaître.



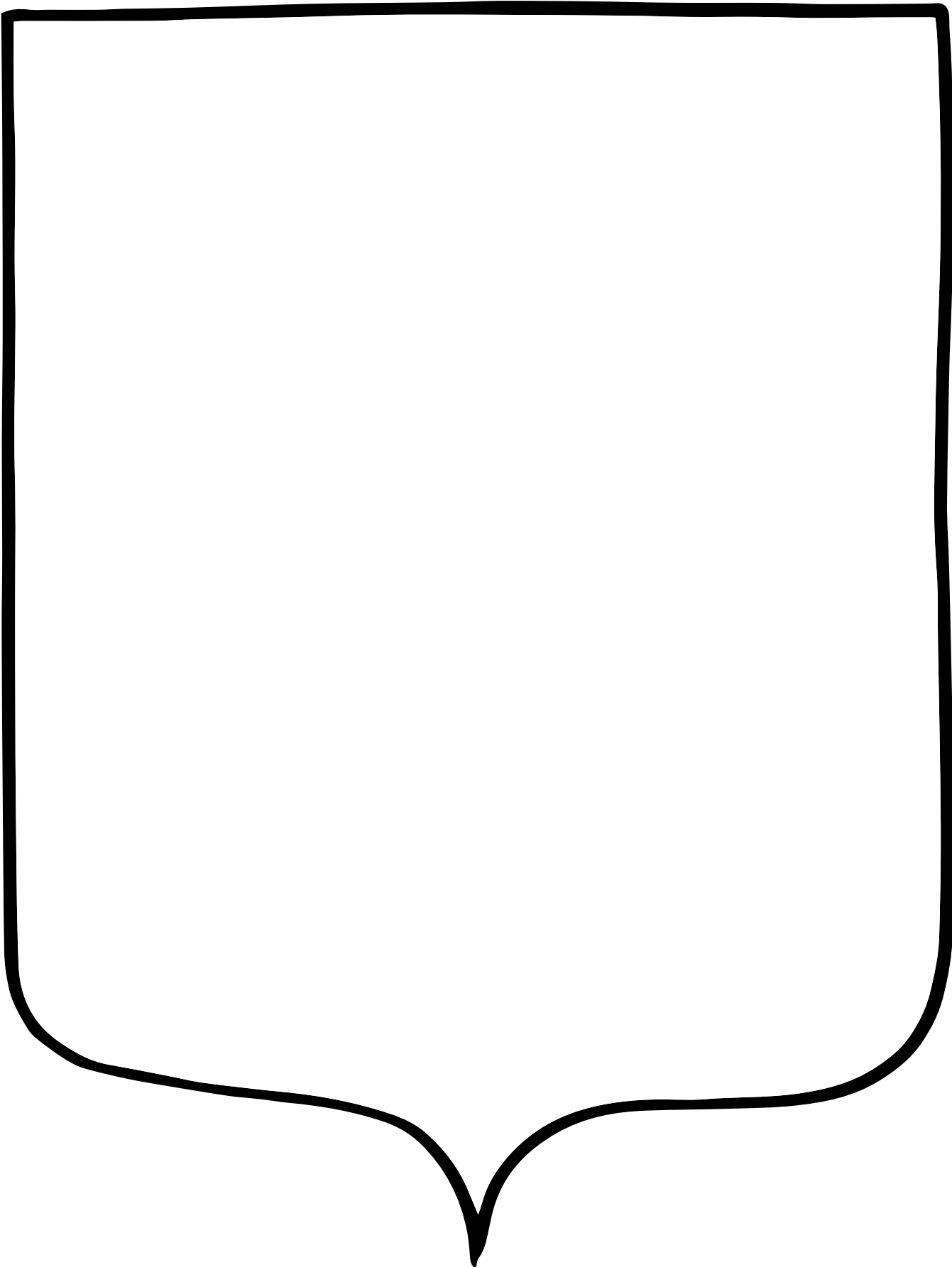
Les motifs dessinés sur le blason ne sont pas choisis au hasard !

Tout d'abord, les couleurs employées sont peu nombreuses et donc facilement identifiables de loin. Elles ont une signification, et en voici des exemples :

- rouge : amour
- blanc : sagesse
- jaune : intelligence
- bleu : fidélité
- noir : humilité (modestie)
- vert : liberté

Il y a aussi souvent un animal ou un personnage mythique pour symboliser des valeurs, par exemple :

- l'aigle : souveraineté (pouvoir)
- le coq : fierté
- le lion : courage



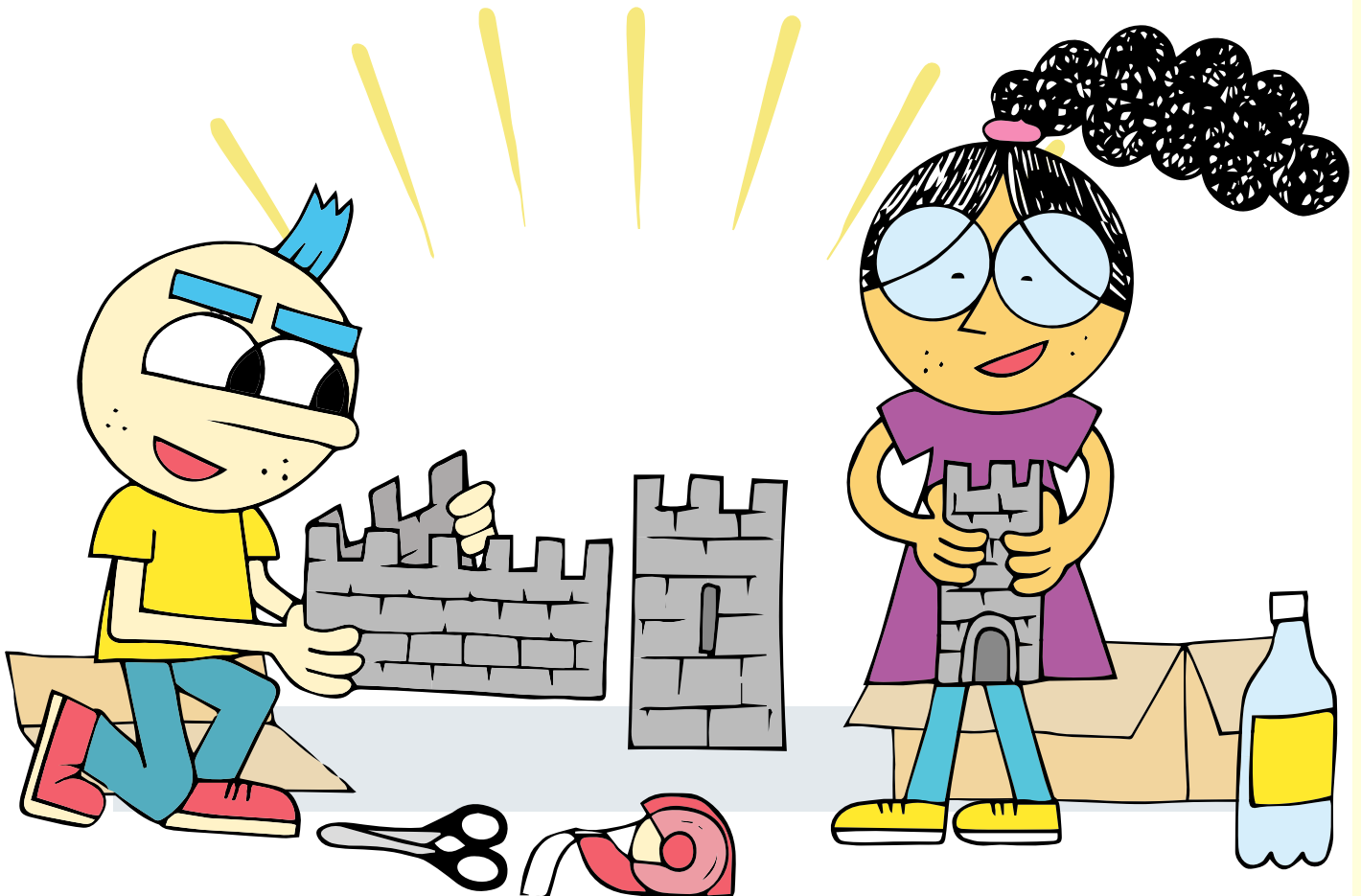


PLANÈTE VIRGULE

Avec ta classe, crée ton propre château fort miniature à partir de matériaux de recyclage. D'abord, mettez-vous d'accord et dessinez votre projet. Faites une liste du matériel dont vous aurez besoin et construisez votre château. Puis, poste des photos sur Planète Virgule.

Chez toi, visite la plate-forme.

Parmi les autres projets présentés, quels sont les projets que tu as aimés ? Pourquoi ? En classe, décris-en un.





Et toi, là où tu habites, comment dit-on « À bientôt ! » ?

回见

به زودي مي بينمتون

Até breve !

Hoşçakal

See you soon!

A presto !

¡hasta pronto!

Bis bald !

Ar timlilit !

Sarri arte !

K'an bé

Na rewè !

Ken emberr !

do viđenja

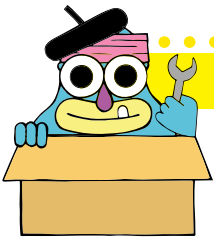
またね

À bientôt !

إلى اللقاء

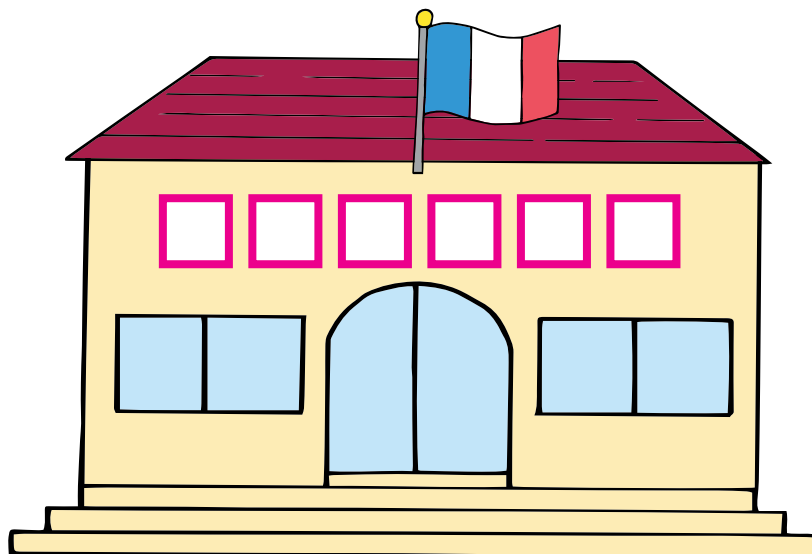
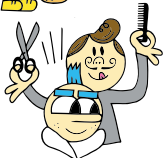
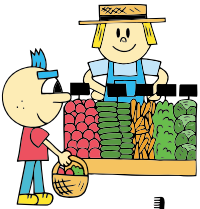
Protinus te videre

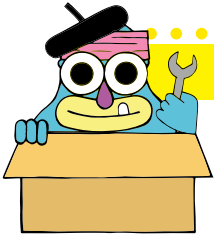




Boîte à outils

Retrouve les endroits où tu peux te rendre en ville pour découvrir le lieu mystère.





Boîte à outils

La chenille

Le travail mène à la richesse.

Pauvres poètes, travaillons !

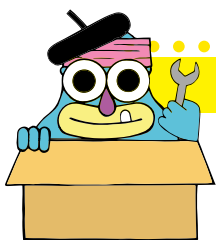
La chenille en peinant sans cesse

Devient le riche papillon.

Guillaume Apollinaire, *Le Bestiaire ou Cortège d'Orphée*, 1911.

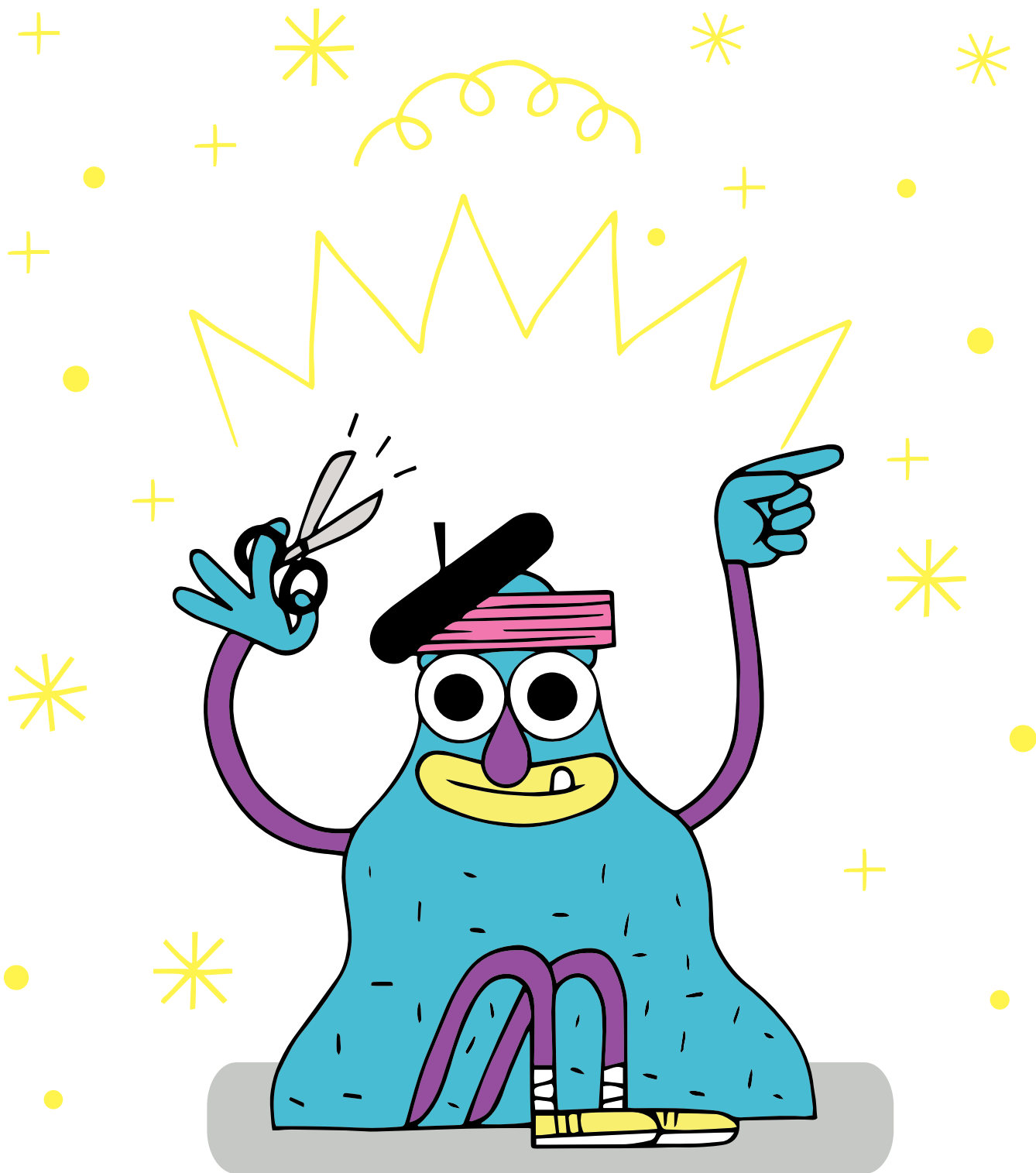


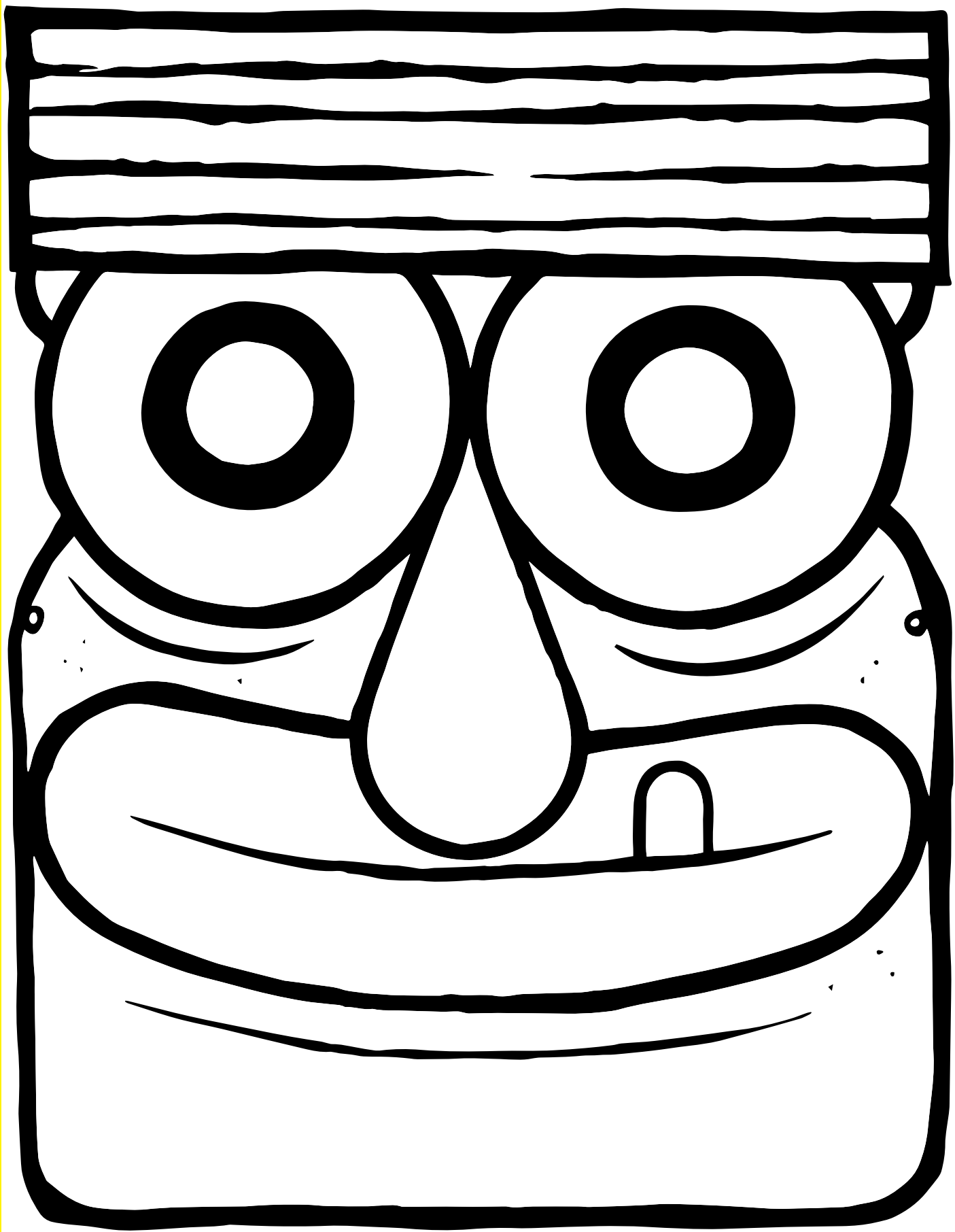
Le cycle de vie d'un papillon, de l'album de 160 dessins intitulé « *Merian's Drawings of European Insects* », vélin, British Museum, Londres (Royaume-Uni).



Boîte à outils

Colorie et découpe mon masque !
N'oublie pas de découper l'intérieur des yeux !





VIRGULE

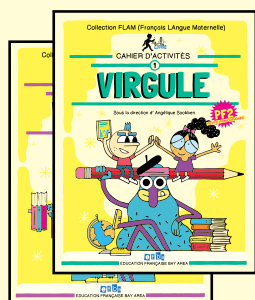


CAHIER D'ACTIVITÉS 2

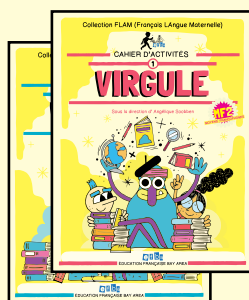
2^e édition

- Un cahier d'activités pédagogiques et variés pour apprendre à utiliser le Français Langue Maternelle
- Des activités culturelles pour découvrir le monde francophone
- Des activités ludiques pour jouer en apprenant
- Des activités complémentaires pour approfondir et renforcer les acquis
- Des activités numériques interactives pour collaborer sans frontières
- Une boîte à outils

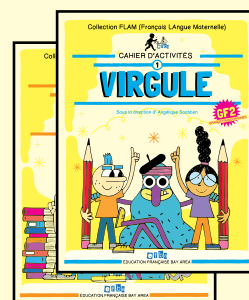
Dans la même collection :



PF1 & PF2
Cahiers d'activités 1 & 2

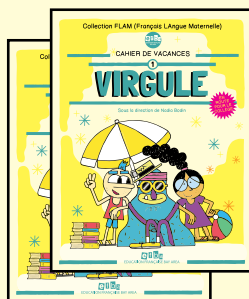


MF1 & MF2
Cahiers d'activités 1 & 2



GF1 & GF2
Cahiers d'activités 1 & 2

Dans la collection Cahiers de Vacances :



En route pour le collège
Cahiers de vacances 1 & 2

