

Collection FLAM (Français Langue Maternelle)

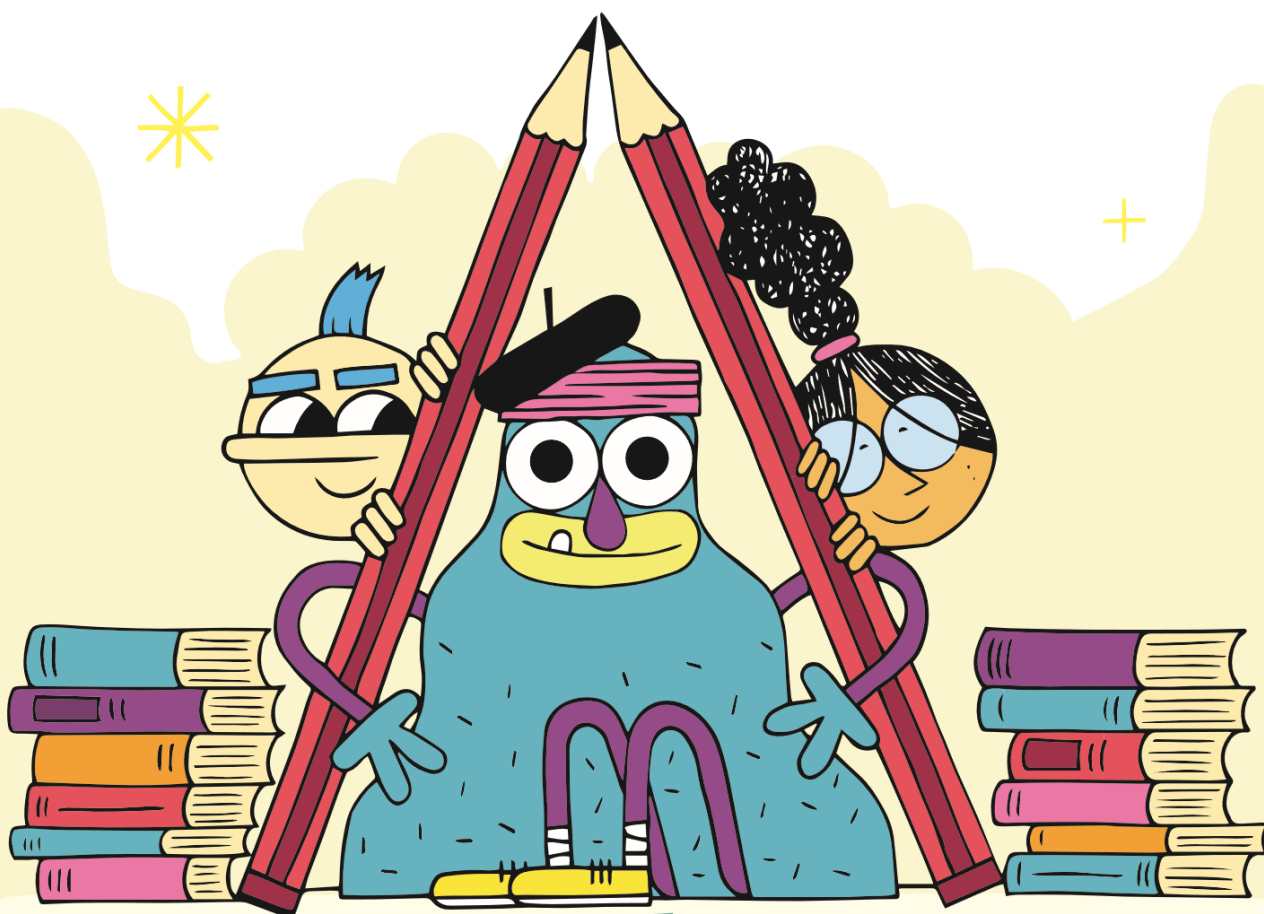


CAHIER D'ACTIVITÉS

VIRGULE

Guide pédagogique

MF1
MOYENS FRANCOPHONES



EDUCATION FRANÇAISE BAY AREA

Direction pédagogique :	Myriam Da Silva
Chef de projet :	Nadia Bodin
Auteurs :	Caroline Brachet Florence Labrousse Marie Peretmere Pierre Mérieau
Montage financier :	Gabrielle Durana
Montage juridique :	Rafael Pacquing
Relecture et proposition de corrections :	Catherine Grison
Illustrateur-graphiste :	Philippe Derik www.derik.fr



Éducation Française Bay Area (EFBA), 2018, Édition n° 1

ISBN : 978-1-949275-30-8

EFBA a déployé une diligence raisonnable en vue de pouvoir reproduire dans les cahiers d'activités des œuvres soumises aux droits d'auteurs et a contacté, le cas échéant, les artistes ou leurs ayants droit pour leur demander leur autorisation. EFBA a exercé de bonne foi toutes les démarches utiles pour obtenir les autorisations nécessaires. Cependant, EFBA ne présente aucune garantie et ne peut, en aucun cas, être tenue responsable de quelque dommage que ce soit relevant de l'utilisation des œuvres reproduites dans les cahiers d'activités. Si vous avez des questions concernant ces œuvres, ou souhaitez nous transmettre les coordonnées d'un artiste ou de ses ayants droit, contactez-nous à cahiersflam@efba.us.



Education Française Bay Area/French Education in the Bay Area, 2018

© 2018 Education Française Bay Area/French Education in the Bay Area. This work is published under a Creative Commons Attribution-NoDerivatives 4.0 International license (CC BY-ND 4.0), the terms of which are available at <http://creativecommons.org/licenses/by-nd/4.0/>

Introduction

Les composants

La méthode des cahiers d'activités Virgule permet de dérouler un parcours à temps restreint sur 81 heures d'enseignement annuel, réparti sur 2 séances de 1h30 par semaine sur 27 semaines. Elle s'articule en 10 séquences démultipliées en 5 cours, chacun d'environ 90 minutes. Elle est centrée sur un apprentissage par différenciation pédagogique qui garantit la réussite des enfants en centrant l'enseignement sur leurs acquis, leurs besoins, et leur motivation pour leur faire vivre un bilinguisme heureux.

Les cahiers d'activités Virgule comprennent :

- **Deux cahiers d'activités pour l'élève par niveau**
 - Chaque cahier d'activités présente en introduction la méthode pour les enseignants et les parents, la procédure pour accéder à Planète Virgule, ainsi que le sommaire du cahier.
 - Chaque cahier est organisé en quatre chapitres correspondants chacun à une séquence thématique dans le cadre d'une progression pédagogique basée sur les niveaux du CECRL. Chacun des chapitres propose, à partir d'un document introductif déclencheur, d'apprendre, d'utiliser, de découvrir, et de jouer.
 - Des exercices de préparation au DELF sont intégrés à la fin des cahiers pour le niveau MF2 (correspondant au DELF Prim A1) et pour le niveau GF2 (correspondant au DELF Prim A2).
- **Un guide pédagogique pour l'enseignant**

Il présente de façon détaillée la mise en œuvre et le déroulement de chaque séance. Il en précise les objectifs détaillés, propose la démarche pédagogique, la mise en place des activités, leur déroulement en précisant les différentes interactions, ainsi que la correction des activités. Il offre également des informations culturelles complémentaires et de nombreuses ressources multimédias à l'enseignant qui souhaiterait approfondir ou varier les supports.

Le guide pédagogique s'adresse à des enseignants qui utilisent les cahiers et qui désirent enrichir, dynamiser, et varier leurs pratiques pédagogiques. La démarche proposée est ainsi détaillée pour être la plus complète possible.
- **Une plateforme interactive Planète Virgule**

Cette plateforme sécurisée favorise une pratique authentique et autonome de la langue par les élèves qui peuvent ainsi rencontrer d'autres enfants du monde entier dans un contexte ludique et numérique favorisant le partage et les échanges.
- Le projet des cahiers d'activités Virgule prévoit une publication en juillet 2019 de ressources numériques au format MP3 comprenant toutes les activités d'écoute des cahiers de l'élève.

Les principes méthodologiques

Les cahiers d'activités Virgule reposent sur les objectifs de maîtrise de la langue, de l'orthographe et de la grammaire de l'Éducation nationale française, avec des apports culturels francophones, le tout dans une approche ludique. Ils découlent des principes du CECRL (Cadre européen commun de référence pour les langues) prônant l'apprentissage des langues par objectifs langagiers et par tâches spécifiques.

Ils permettent aux élèves d'acquérir des compétences de communication à l'écrit et à l'oral grâce à des activités proches de tâches authentiques développant leur savoir-faire et leur savoir-être.

Chaque séance thématique correspond donc à des objectifs de communication s'articulant autour d'objectifs spécifiques :

- **Des objectifs sociolinguistiques**
 - Développer une réflexion interculturelle en étudiant la dimension socioculturelle de la langue et en la corrélant avec la culture d'origine et/ou de résidence des élèves.
- **Des objectifs pragmatiques**
 - Adapter un discours organisé, approprié et cohérent pour communiquer dans le cadre de la réalisation d'une tâche.
- **Des objectifs linguistiques**
 - Aborder les points grammaticaux par une approche inductive i.e. des exemples vers la règle. Cela signifie que l'élève devient actif parce qu'il doit élaborer les règles de grammaire d'après les exemples fournis.
 - S'approprier un vocabulaire lexical pour le comprendre et le réutiliser.
 - Maîtriser la phonétique : écoute, discrimination, reproduction et correspondance phonie-graphie. Dans les exercices de phonétique, le découpage syllabique est considéré à l'écrit, le but étant d'amener les élèves à la transcription. Exemple : le mot « dame » comporte 2 syllabes alors qu'il n'en comporte qu'une à l'oral.

Les objectifs de communication de chaque séance thématique sont résumés sous forme d'un tableau en introduction de chaque chapitre dans le guide pédagogique :

Par exemple, voici l'introduction pour le chapitre 3 du cahier 1 du niveau MF1 :

Cahier 1
Chapitre 3 : La famille
Séance : Les ancêtres
Pages 40 à 53

Contenus socioculturels / Thématique	
Les Papinachois, une tribu amérindienne ; les peuples premiers du Canada	
Objectifs sociolangagiers	
Objectifs pragmatiques	
Parler de son mode de vie	<ul style="list-style-type: none">• Décrire les activités quotidiennes de la famille• Décrire son cadre de vie
Objectifs linguistiques	
Grammaire :	<ul style="list-style-type: none">• Le présent des verbes du 1^{er} groupe• Différenciation des homophones « à » et « a »
Lexique :	<ul style="list-style-type: none">• Les activités quotidiennes
Phonétique :	<ul style="list-style-type: none">• Le phonème [d]

Les pages mentionnées dans le guide pédagogique sont les pages de l'édition papier des cahiers d'activités (au format US letter). Pour obtenir la correspondance des pages entre le format papier et le format PDF, il suffit d'ajouter 1 au numéro de page mentionné.

Pour chaque activité, les compétences développées sont les suivantes :

- Compréhension écrite (CE) : lire
- Compréhension orale (CO) : écouter
- Production écrite (PE) : écrire
- Production orale (PO) : s'exprimer en continu ou parler en interaction

Les compétences sont travaillées dans des situations d'apprentissage réalistes avec des supports variés, et si possible authentiques, en variant les modalités de communication :

- En grand groupe classe : GG
- En petit groupe de 2 ou 3 élèves en fonction de la dynamique de la classe : PG
- En individuel
- Par points de grammaire spécifiques
- Par l'introduction de concepts culturels et jeux d'application.

Les compétences développées ainsi que les modalités de communication sont présentées dans la rubrique « Modalités ».

La démarche pédagogique pour dérouler l'activité est ensuite détaillée : mise en place, lecture de la consigne, déroulé, correction, remédiation. Pour certaines activités, des savoirs pré-requis indispensables sont précisés en amont de l'activité. De même, des activités bonus et une rubrique « Pour approfondir » sont parfois proposées à l'enseignant à la fin d'une activité pour qu'il puisse aller plus loin ou pour qu'il dispose d'informations complémentaires pour animer sa classe.

À la fin d'un objectif de communication, une ou plusieurs activités d'évaluations formatives sont proposées pour vérifier les acquis des élèves, puis remédier si nécessaire.

L'activité Planète Virgule comporte trois étapes. La première a lieu en classe et ne nécessite pas de connexion à Internet. Puis, de retour à la maison, l'enseignant ou un élève (en fonction de l'âge) poste l'activité sur la plateforme. Les élèves doivent alors regarder le travail des autres classes du monde et prendre des notes, afin de pouvoir ensuite en discuter en classe. Le guide pédagogique ne présente que les deux étapes réalisées en classe avec l'enseignant : la réalisation de l'activité et l'analyse du travail réalisé par les autres classes.

Pour chaque séance, le guide pédagogique propose enfin d'approfondir le thème avec des idées de séances complémentaires, et avec une liste de ressources externes (supports bibliographiques et numériques).

Conclusion

Les cahiers d'activités Virgule sont le fruit d'un long travail créatif et rigoureux mené par une équipe compétente et passionnée depuis 2015.

Votre retour et celui de vos enfants sur l'utilisation de ces cahiers d'activités et des guides pédagogiques associés nous aidera à améliorer les éditions futures. Vous pouvez nous contacter à cahiersflam@efba.us.

Nous vous souhaitons une utilisation facile et une agréable découverte !

L'équipe d'EFBA.

Sommaire

Cahier 1

Chapitre 1 : C'est la rentrée ! — Séance : Vive l'école !.....	7
Chapitre 2 : Le calendrier — Séance : Les quatre saisons.....	19
Chapitre 3 : La famille — Séance : Les ancêtres.....	29
Chapitre 4 : L'alimentation — Séance : L'équilibre alimentaire	42

Cahier 2

Chapitre 1 : La ville — Séance : Un week-end en ville	55
Chapitre 2 : Les transports — Séance : Vivent les vacances !.....	68
Chapitre 3 : Les animaux sauvages — Séance : La baleine, reine des océans	79
Chapitre 4 : Le Moyen Âge — Séance : Au temps des châteaux forts.....	92

Boîte à outils

Cahier 1 : Le cartable farceur	102
Cahier 1 : Les mots croisés	103

Annexes

Alphabet phonétique	104
Le programme : Les compétences langagières	105
Le programme : Savoirs culturels et étude de la langue.....	106
La progression	107



Cahier 1
Chapitre 1 : C'est la rentrée !
Séance : Vive l'école !
Pages 12 à 25

Contenus socioculturels / Thématique	
L'école en France	
Objectifs sociolangagiers	
Objectifs pragmatiques	
Parler de son quotidien	<ul style="list-style-type: none">● Raconter sa première journée d'école● Parler de ses goûts et de ses activités à l'école
Objectifs linguistiques	
Grammaire :	<ul style="list-style-type: none">● Les phrases affirmatives et négatives● La ponctuation
Lexique :	<ul style="list-style-type: none">● Les activités scolaires● L'expression des goûts
Phonétique :	

Avant de commencer...

Présenter les cahiers Virgule comme étant des fournitures scolaires que les élèves devront avoir pour la classe de Français. Les élèves découvrent ou redécouvrent le format des cahiers FLAM ainsi que les personnages. Il faut donc prendre le temps de présenter les 3 personnages qui vont accompagner les élèves durant leur apprentissage : Rémi, Mona et Virgule. Le format du chapitre et des activités peut être décrit succinctement (Expliquer, par exemple, comment trouver le numéro des activités, etc.).

Introduire la séance en parlant de l'école, amener les élèves à parler des activités qu'ils aiment faire à l'école, de ce qu'on peut apprendre et les amis que l'on peut s'y faire.

Pour aider et orienter les élèves, poser les questions suivantes :

Quel est l'endroit où vous passez le plus de temps après la maison ?

Quelles activités aimez-vous faire à l'école ? En dehors ? Les sorties scolaires, etc.

Aimez-vous venir à l'école ? Pourquoi ? Pour ceux qui aiment, parler des amis que l'on s'y fait et de ce que l'on y apprend.

Parler de son quotidien

Activités 1 à 9

Activité 1 :

Modalités :

CO

GG

L'enseignant lit la consigne puis le texte aux élèves. L'enseignant vérifie la compréhension des mots suivants en les mimant si besoin : grognon, ronchon, boudier. L'enseignant lit ensuite les questions une par une en demandant aux élèves d'y répondre. L'enseignant demande aux élèves d'approfondir la réponse à la question 3 en nommant les personnages.

La correction se fait à la fin de chaque réponse. Afin de valider les réponses données par les élèves, l'enseignant fait lire à tour de rôle par les élèves les phrases du texte correspondant à la réponse.

Réponses attendues :

1. Un poussin.
2. Léon.
3. Trois (Léon, sa maman et son papa).
4. À l'école.
5. « Je n'aime pas l'école. »
6. Il ne veut pas aller à l'école.
7. Il se fait des copains, apprend de nouveaux mots, chante et tape dans ses mains.
8. « Je ne veux pas rentrer ! Vive l'école ! »

Activité 2 :

Modalités :

PO

PG

L'enseignant lit la consigne et demande aux élèves quel sentiment est représenté par chaque image.

Réponses attendues : Au début : image 1 — À la fin : image 2

Bonus : Jeu de mime des émotions : Demander aux élèves de chercher d'autres émotions et de les mimer. L'élève qui trouve le nom de l'émotion mimée fait deviner à son tour une autre émotion.

Activité 3 :

Modalités :

CE

Individuel

L'enseignant invite les élèves à nommer les personnages (la mère à gauche, le poussin au milieu, et le père à droite), ensuite il lit la consigne et fait lire chaque inscription par un élève. Puis, les élèves travaillent en autonomie.

La correction se fait par groupe de 2 pour voir si les élèves ont relié les affirmations au bon personnage.

Réponses attendues :

Phrases du père : « Je te parie que tu changeras d'avis. » — « Tu vas apprendre plein de choses à l'école. »

Phrases de la mère : « Je te promets que tout ira bien. » — « Pourquoi tu boudes mon grand ? »

Phrases du poussin : « Je n'aime pas l'école. » — « Je ne veux pas rentrer. »

Activité 4 :

Modalités :

CE

Individuel

Dans un premier temps, l'enseignant lit la consigne et demande aux élèves de lire les quatre phrases en jaune en expliquant, si besoin, certains mots (« boude », « pain grillé », « serrer la main »). Il explique tout d'abord aux élèves qu'ils vont devoir copier les phrases sous la bonne image, puis numéroter les images dans le bon ordre en fonction de l'histoire lue au début de la séance. L'enseignant circule dans les rangs pour faire de la remédiation, si nécessaire, en prodiguant les corrections et conseils adaptés à chaque élève.

La correction se fait au tableau par l'enseignant. En grand groupe, l'enseignant interroge les élèves sur le bon ordre des images et des phrases associées pour chacune d'elle.

Réponses attendues :

4 — Léon chante et tape dans ses mains.

2 — Léon mange du pain grillé.

1 — Léon boude dans sa chambre.

3 — Léon serre la main de son papa.

Activité 5 :

Modalités :

PO

GG

Les élèves racontent leur premier jour d'école en grand groupe. L'enseignant peut aider les élèves à s'exprimer en posant des questions telles que :

- À quelle heure tu te lèves le matin ?
- Que prends-tu au petit-déjeuner ?
- Qui t'a amené à l'école ce matin ?
- Comment te sentais-tu ? Étais-tu content ? Anxieux ? Etc.
- Qui sont tes meilleurs amis ?
- Qui vient te chercher à la sortie de l'école ?

Activité 6 :

Modalités :

PO

PG

Dans un premier temps, l'enseignant lit la consigne et demande aux élèves, à tour de rôle, de lire les mots surlignés en jaune. Il peut aussi demander ce que représentent les différentes images afin d'aider les élèves dans la suite de l'activité.

Ensuite, l'enseignant explique que, par groupe de 2, chaque élève va faire 4 phrases pour dire ce qu'il aime et ce qu'il n'aime pas à l'école. L'autre élève devra dire s'il partage le même avis et expliquer pourquoi. Puis les élèves changeront de rôle.

Afin de vérifier si les élèves ont bien compris la consigne, l'enseignant peut demander à un élève de faire une phrase sur ce qu'il aime ou ce qu'il n'aime pas avec un mot ou une image de l'exercice, puis l'enseignant donne son opinion et explique pourquoi.

Exemple : Élève : « J'aime les cours de mathématiques à l'école. »

Enseignant : « Moi, je n'aime pas car on n'a pas le droit d'utiliser la calculatrice à l'école et je n'arrive pas à compter. »

Puis les élèves font l'activité par groupe de 2. L'enseignant circule parmi les groupes pour favoriser les échanges.

La correction se fait en grand groupe. L'enseignant effectue un sondage en interrogeant les élèves sur ce qu'ils aiment : « Qui aime les mathématiques ? les sorties scolaires ? Etc. »

Activité 7 :

Modalités :

PE

Individuel

L'enseignant lit la consigne et invite les élèves à s'aider du vocabulaire utilisé dans l'exercice précédent. L'enseignant vérifie individuellement les réponses de cette activité. L'enseignant prodigue corrections et conseils adaptés à chaque élève en l'encourageant, si nécessaire, à développer ses idées. Si besoin, l'enseignant peut également revenir sur des erreurs fréquentes en grand groupe.

Réponses possibles : *J'aime être avec mes amis pendant la récréation. J'aime les cours de musique. Je n'aime pas faire des sorties scolaires. Je n'aime pas faire du basketball en cours de sport. Etc.*

Activité 8 :

Modalités :

CO

Individuel

Texte à lire : « Mona a eu une journée bien remplie à l'école. Le matin, elle a pris un cours d'arts plastiques où elle a dessiné un coucher de soleil. En mathématiques, elle a appris à faire des additions. L'après-midi, pendant le cours de sciences, tous les enfants ont construit ensemble un volcan en éruption, et, pour finir la journée, en sport, Mona a gagné avec son équipe le match de football. »

L'enseignant lit la consigne et explique que les élèves auront 4 dessins à faire dans l'encadré.

L'enseignant lit une première fois le texte. Puis, il reprend phrase par phrase pour laisser le temps aux élèves de dessiner.

L'enseignant vérifie individuellement les dessins.

Activité 9 :

Modalités :

CE

Individuel

L'enseignant lit la consigne et les élèves font l'activité en autonomie.

La correction se fait en grand groupe. L'enseignant interroge un élève différent pour chaque phrase.

Réponses attendues :

	<i>J'aime</i>	<i>Je n'aime pas</i>
<i>Je raffole des pâtes.</i>	X	
<i>J'admire cette actrice.</i>	X	
<i>J'adore la récréation.</i>	X	
<i>Je déteste me coucher.</i>		X
<i>Je savoure un chocolat chaud.</i>	X	
<i>J'apprécie les histoires drôles.</i>	X	

Évaluation : Le jeu du détective.

Modalités :

PO

GG

L'enseignant distribue aux élèves un questionnaire qu'ils vont devoir remplir en interrogeant tous les élèves de la classe individuellement sur les matières scolaires qu'ils aiment : « Est-ce que tu aimes les mathématiques ? ».

Lorsque tous les élèves ont leur questionnaire rempli, ils se regroupent et chaque élève présente un enfant sans donner son nom. Les autres doivent alors trouver de qui il s'agit : « Je n'aime ni les mathématiques ni l'histoire, mais j'aime le français, le sport et la musique. Qui suis-je ? »

Prénom	Français	Histoire- Géographie	Sport	Mathématiques	Musique	Anglais	Arts plastiques	Physique- Chimie

Je retiens : Les phrases affirmatives et les phrases négatives

Pour aborder ce point langue sur les phrases affirmatives et les phrases négatives, les élèves gardent leurs cahiers fermés et l'enseignant propose le jeu « Mensonge ou Vérité ». Les élèves choisissent de dire un mensonge ou une vérité sur soi, et les autres doivent deviner si c'est un mensonge ou une vérité, puis l'élève confirme l'affirmation.

Si les élèves ont trouvé la bonne réponse, le premier joueur confirme par « Oui, j'ai dix ans. » (Vérité) ou « Non, je n'ai pas dix ans. » (Mensonge).

Si les élèves ne trouvent pas la bonne réponse, le premier joueur donne de nouveau une vérité ou un mensonge le concernant. Le jeu se termine quand tous les élèves ont donné une vérité ou un mensonge sur eux.

Le jeu terminé, l'enseignant lit l'encart sur la phrase affirmative et la phrase négative. Puis l'enseignant écrit au tableau une phrase négative et dessine les lunettes de la négation.

Il interroge quelques élèves qui viennent au tableau pour dessiner à leur tour les lunettes de la négation.

Activité 10 :

Modalités :

Individuel

L'enseignant lit la consigne et propose aux élèves de donner un exemple au tableau avant de réaliser l'activité en autonomie. L'enseignant demande également aux élèves de dessiner les lunettes de la négation.

La correction de l'activité se fait en petits groupes de 2 : les élèves comparent leurs résultats avec leur voisin. Puis, en grand groupe, l'enseignant demande à un élève de donner la bonne réponse. L'enseignant demande la confirmation de tous avant de valider les réponses.

Réponses attendues :

	Affirmative	Négative
<i>Rémi a une trousse bleue.</i>	X	
<i>Je n'ai pas de gomme.</i>		X
<i>Mon stylo n'a pas d'encre.</i>		X
<i>Mon cartable est très lourd.</i>	X	
<i>Ma règle ne rentre pas dans ma trousse.</i>		X

Activité 11 :

Modalités :

Individuel

Avant de commencer l'activité, l'enseignant demande aux élèves les mots qui doivent être entourés pour former les lunettes de la négation dans une phrase négative. Puis, il lit la consigne et les élèves exécutent l'activité en autonomie. L'enseignant circule dans les rangs pour faire de la remédiation, si nécessaire. Il écrit également les phrases au tableau pour faciliter la correction.

La correction se fait en grand groupe. L'enseignant demande à tous les élèves de venir au tableau à tour de rôle pour dessiner les lunettes de la négation.

Réponses attendues :

Mona (ne) fait (pas) de mathématiques les lundis.
Rémi (ne) joue (pas) aux billes à la récréation.
Virgule n'apprend (pas) l'anglais à l'école.
Rémi et Mona (ne) rentrent (pas) à la maison en bus.

Activité 12 :

Modalités :

Individuel

L'enseignant lit la consigne et rappelle aux élèves qu'en français, une phrase commence en général par une majuscule et se termine par un point.

Les élèves font l'activité en autonomie. L'enseignant circule dans les rangs pour faire de la remédiation, si nécessaire.

La correction se fait en grand groupe. L'enseignant demande aux élèves de lire les deux phrases à tour de rôle, puis l'enseignant valide les réponses en écrivant les phrases au tableau.

Réponses attendues : Léon n'a pas son stylo. — Mona ne mange pas le matin.

Activité 13 :

Modalités :

Individuel

L'enseignant lit la consigne et initie la rédaction en écrivant au tableau « Je n'aime pas manger... ». Il écrit au tableau les aliments que les élèves ne savent pas écrire. L'enseignant circule dans les rangs pour faire de la remédiation, si nécessaire.

L'enseignant vérifie individuellement les réponses de cette activité.

Évaluation : À tour de rôle !

Modalités :

GG

En cercle, un élève donne une phrase affirmative, et l'élève à sa gauche doit la transformer en phrase négative, puis ce dernier donne une phrase affirmative à son voisin de gauche qui devra la transformer en phrase négative et ainsi de suite...

Je retiens : La ponctuation

Pour aborder ce point langue, l'enseignant demande aux élèves de fermer leur cahier, et il écrit les phrases suivantes au tableau :

Le soleil se couche sur la vallée.

Pourquoi tu boudes, mon grand ?

Je n'aime pas l'école !

Puis, il les lit et demande aux élèves ce qui les différencie.

Réponse attendue : le caractère de fin de phrase qui précise l'intonation.

L'enseignant demande aux élèves d'ouvrir leur cahier, et il lit le point langue.

Pour les classes avec des élèves hispanophones, l'enseignant rappelle que les points d'exclamation et d'interrogation ne se mettent qu'à la fin de la phrase en français contrairement à l'espagnol où le point d'interrogation et le point d'exclamation se mettent au début et à la fin de la phrase (ou du morceau de phrase) avec des symboles « tête en bas » puis « tête en haut » ¿? et ¡!

Activité 14 :

Modalités :

Individuel

L'enseignant lit la consigne, puis les élèves font l'activité en autonomie. L'enseignant circule dans les rangs pour faire de la remédiation, si besoin.

La correction se fait en grand groupe, l'enseignant interroge les élèves à tour de rôle. Lorsque toutes les phrases correctes ont été énoncées, l'enseignant écrit les phrases incorrectes au tableau en demandant quelles modifications apporter pour qu'elles deviennent correctes. L'enseignant corrige alors les phrases.

Réponses attendues :

Léon est un petit poussin grognon.

Il mange du pain grillé au petit-déjeuner ?

Il pleure devant le portail de l'école.

Activité 15 :

Modalités :

CE

Individuel

L'enseignant lit la consigne et rappelle aux élèves que la ponctuation utilisée pour poser une question est « ? » et que celle utilisée pour exprimer une émotion forte est « ! ». Puis, les élèves exécutent la suite de l'activité de façon autonome. L'enseignant circule dans les rangs pour faire de la remédiation, si nécessaire.

La correction se fait par groupe de 2, les élèves comparent leurs résultats avec leur voisin.

Réponses attendues :

Bleu : Le jour de la rentrée, le petit poussin prépare son cartable. — Sur le chemin de l'école, son papa rassure Léon.

Rouge : Je n'aime pas l'école ! — Non, je ne suis pas prêt !

Vert : Léon, tu es prêt pour partir ? — Tu veux rentrer à la maison ?

Évaluation : Histoire, Émotion, Interrogation... Choisis ton camp !

Modalités :

GG

Il faut créer 3 espaces dans la classe ou à l'extérieur, et marquer chacun par une feuille A4 plastifiée avec HISTOIRE pour l'un, ÉMOTION pour le deuxième, et INTERROGATION pour le troisième. L'enseignant explique la règle du jeu aux élèves : « Je vais vous donner une phrase et vous allez devoir trouver si cette

phrase raconte une histoire, exprime une émotion, ou pose une question. Par exemple, si je dis « Je suis tellement triste ! », les élèves qui pensent que cette phrase pose une question vont aller dans l'espace QUESTION.

Quand les élèves ont compris la règle du jeu, le jeu peut commencer. Tous les élèves se placent au milieu. L'enseignant donne une phrase et les élèves se séparent en choisissant leur espace. Le groupe gagnant a le droit de rejouer en se replaçant au milieu tandis que le groupe perdant rejoint l'enseignant pour choisir un nouveau mot à énoncer...

Le jeu est fini lorsqu'il ne reste plus qu'un seul joueur.

LE SAVAIS-TU ?

Ce point culturel donne des informations sur l'école en France. Avant de commencer l'activité, l'enseignant présente la vidéo « Un jour une actu : Est-ce que l'école est obligatoire ? » <https://www.1jour1actu.com/info-animee/est-ce-que-lecole-est-obligatoire/>

L'enseignant demande à un élève différent d'effectuer la lecture de chaque information du point culturel. Pour chaque information, l'enseignant demande aux élèves s'ils connaissent un pays où ce n'est pas la même chose et d'expliquer.

Pour approfondir : En mars 2018, le président Macron a décidé qu'à partir de la rentrée 2019, l'instruction serait obligatoire à partir de l'âge de 3 ans en France.

Pour en savoir plus : <http://www.france24.com/fr/20180327-france-ecole-obligatoire-3-ans-maternelle-macron-education-assises>

La réforme des rythmes scolaires mise en œuvre en septembre 2014 a été ensuite assouplie pour permettre aux collectivités d'adapter l'organisation de la semaine localement. Ainsi, la semaine de 4 jours est désormais plébiscitée par 70 à 90% des communes.

Pour en savoir plus : https://fr.wikipedia.org/wiki/R%C3%A9forme_des_rythmes_scolaires

Question interculturelle

Modalités :

PO

GG

L'enseignant demande aux élèves de comparer l'école dans leur pays de résidence à l'école en France en se focalisant sur les jours d'école et les horaires. L'enseignant peut également élargir la discussion aux différentes façons de déjeuner, en apportant son repas ou une collation dans une boîte ou en mangeant à la cantine, et aux activités extrascolaires.

Bonus : Le petit Nicolas à la cantine : https://www.youtube.com/watch?v=yapmJC_S8YY

Activité 16 :Modalités :

CE

Individuel

L'enseignant lit la consigne, puis les élèves exécutent l'activité en autonomie.

La correction se fait en grand groupe. Chaque élève lit une phrase et un autre donne la réponse VRAI ou FAUX. Pour les phrases fausses, l'élève doit expliquer pourquoi la phrase est fausse.

Réponses attendues :

	Vrai	Faux
<i>L'école en France est gratuite.</i>	X	
<i>Aller à l'école est obligatoire. ⇒ Non, c'est l'instruction qui est obligatoire.</i>		X
<i>L'instruction est obligatoire pour les enfants âgés de 3 à 6 ans. ⇒ Non, l'instruction est obligatoire de 6 à 16 ans jusqu'en juin 2019 car à la rentrée 2019, l'école deviendra obligatoire à partir de 3 ans (Cf. Pour approfondir « LE SAVAIS-TU ? »).</i>		X
<i>L'instruction est obligatoire pour les enfants âgés de 12 à 16 ans. ⇒ Non, l'instruction est obligatoire de 6 à 16 ans.</i>		X
<i>Une classe avec des élèves de niveau différent est interdite. ⇒ Non, certains villages ont une seule classe de la maternelle au CM2.</i>		X
<i>Les élèves français ne vont pas à l'école deux jours par semaine. ⇒ Pour les communes ayant choisi la semaine des 4 jours, cette affirmation est fausse.</i>	X	

À toi de jouer !**Activité 17 :**Modalités :

CE

Individuel

L'enseignant lit la consigne puis les élèves exécutent l'activité en autonomie.

Pour valider la réponse, l'enseignant demandera d'épeler le mot trouvé.

Réponses attendues : GOMME — STYLO — RÈGLE — CARTABLE — ÉCOLE

Activité 18 :

Modalités :

CE

PG

Avant de commencer l'exercice, l'enseignant demande aux élèves de nommer chaque dessin, puis d'épeler ce mot.

Réponses attendues : CAHIER — STYLO — TABLEAU — GOMME — ÉCOLE — TROUSSE — RÈGLE — LIVRE — CRAYON — CARTABLE

T V I X X O L I V R E U T Z
É C O L E O R U G O M M E L
T T Z J I T G L S T Y L O U
O B T A B L E A U Z C B Z O
T R O U S S E O E I A N C U
R È G L E K L I I S E F Y J
C R A Y O N P K E N E U D U
U W U U H E U T T E T L G Z
G S A Z Q A M R Q N S V M Z
R P V P E R B E R U K E G P
M I C A R T A B L E M E L Y
C E F H I E N J D D Q O B R
C A H I E R M Z Y O J M U U
Z Q O Y N D O C T L O A U P



Pour approfondir : Il existe parfois différents mots pour désigner une même chose dans les pays francophones. Par exemple, le mot « cartable » au Québec signifie « classeur ». Pour désigner un cartable, les Québécois utilisent le mot « sac d'école ». Pour en savoir plus, <http://quebec-mode-demploi.over-blog.com/expressions-qu%C3%A9b%C3%A9coises-et-fournitures-scolaires>

Planète Virgule

Tâche 1 : Choisir le nom de son équipe

Modalités :

PO

GG

L'enseignant lit la consigne et organise la discussion pour choisir le nom de l'équipe. Si les élèves ne trouvent pas un compromis sur le choix du nom d'équipe, l'enseignant peut procéder à un vote.

Tâche 2 : Faire le point en classe

Modalités :

PO

GG

Pré-requis : Publication sur la plateforme par l'enseignant, et consultation de la plateforme par les élèves en individuel chez eux.

L'enseignant interroge les élèves sur le travail des autres classes : Quels sont les pays des autres classes ? Quels sont les noms des équipes que vous avez écrits ? Quel est le nom de l'équipe que vous avez préféré ?

Pour approfondir :

Thèmes possibles pour approfondir la séquence « C'est la rentrée ! » :

- Les différentes vacances scolaires / les différents types de vacances scolaires : Vidéo Un jour, Une question : Pourquoi les écoliers français ne sont pas en vacances en même temps ? <https://education.francetv.fr/matiere/actualite/cp/video/pourquoi-les-ecoliers-francais-ne-sont-pas-en-vacances-en-meme-temps-1-jour-1-question>
- Les jeux de récréation : Dossier Un jour, Une actualité : C'est la rentrée, vive la récré ! <https://www.1jour1actu.com/france/rentree-recreation-37367/>
- La journée type d'un élève français / les heures : Vidéo Un jour, Une question: Pourquoi les rythmes scolaires ont-ils changé? : <https://education.francetv.fr/matiere/actualite/cm2/article/pourquoi-les-rythmes-scolaires-ont-ils-change-1-jour-1-question>

Activités possibles pour approfondir la séquence « C'est la rentrée ! » :

Chansons :

- La chanson de la rentrée : <https://www.youtube.com/watch?v=yahunNo4CKc>
- C'est la rentrée des classes : https://www.youtube.com/watch?v=-FqsDTaL3_c
- C'est la rentrée de Joseph Lafitte : <https://www.youtube.com/watch?v=2YKH303Onag>

Poésies :

- *Mon petit cartable* de Régis Pontfort
- *Dring ! Dring !* de Régis Pontfort
- *En septembre*
- *C'est la rentrée* de Christian Merveille
- *Chouette, c'est la rentrée* de Sylvie Poillevé
- *Chahut* de Véronique Colombé

Bibliographie :

- *Moi j'adore, la maîtresse déteste* de Elisabeth Brami et Lionel Le Néouanic aux éditions Seuil Jeunesse
- *Tout ce qu'une maîtresse ne dira jamais* de Noé Carlain et Ronan Badel aux éditions L'élan vert
- *Gare à la maîtresse* de Blandine Aubin et Philippe Diemunsch aux éditions Editions Milan



Cahier 1
Chapitre 2 : Le calendrier
Séance : Les quatre saisons
Pages 26 à 39

Contenus socioculturels / Thématique	
La Bretagne, l'île de la Réunion, les saisons	
Objectifs sociolangagiers	
Objectifs pragmatiques	
Se repérer dans le temps	<ul style="list-style-type: none">● Reconnaître, nommer les saisons● Associer les mois aux saisons● Lire un calendrier● Justifier ses réponses
Objectifs linguistiques	
Grammaire :	<ul style="list-style-type: none">● Passé, présent, futur● Le présent des verbes « être » et « avoir »
Lexique :	<ul style="list-style-type: none">● Les mois● Les saisons
Phonétique :	

Avant de commencer...

Cette séance fait écho à la séance MF2 Le calendrier — Quelle heure est-il ?

Introduire le support (tableaux de Lucien Pouëdras) avant l'ouverture des cahiers. Ces tableaux représentent des paysages de Bretagne. L'enseignant interroge les élèves sur leur connaissance de la Bretagne. L'enseignant présente la vidéo suivante « La Bretagne, Terre de Légendes » : https://www.youtube.com/watch?v=nR9eU_tVbxE

Ensuite, il demande aux élèves d'ouvrir leur cahier à la page 72 (boîte à outils). Puis, l'enseignant situe la Bretagne sur la carte de la France métropolitaine. Les élèves colorient la région allant de Brest aux alentours de Saint-Malo, Rennes et Nantes. Aimez-vous venir à l'école ? Pourquoi ? Pour ceux qui aiment, parler des amis que l'on se fait et ce que l'on apprend.

Se repérer dans le temps

Activités 1 à 9

Activité 1 :

Modalités :

PO

GG

L'enseignant lit la consigne puis lit les questions une par une en demandant aux élèves d'y répondre.

Si les élèves ont des difficultés pour répondre aux deux dernières questions, l'enseignant les aide. Pour la deuxième question, l'enseignant demande aux élèves de lire le titre de la séance. Pour la troisième question, l'enseignant focalise l'attention des élèves sur le tableau *Le Sport d'hiver*. Il pose les questions suivantes : « Quelle est la couleur principale de ce tableau par rapport aux autres tableaux ? Que voyez-vous ? Que font les personnages sur ce tableau ? ».

La correction se fait à l'issue de chaque réponse.

Réponses attendues :

1. 4 tableaux.
2. Des paysages de campagne pour chacune des 4 saisons.
3. Les couleurs et la nature sont différentes :
 - Printemps : couleurs vives, tons mauves, arbres en fleurs, champs verts.
 - Été : moissons, champs jaunes, arbres avec des fruits, personnages travaillent dans les champs.
 - Automne : couleurs orangées, rouges, marron et vertes.
 - Hiver : sports d'hiver, couleur blanche, neige, personnages font de la luge, du patin ou des batailles de boule de neige.

Bonus : Définir ce qu'est une saison. L'enseignant demande aux élèves leur avis, puis il donne une définition simple. <https://fr.wikimini.org/wiki/Saison>

« Une saison est une époque de l'année au cours de laquelle la météo varie peu. Lorsqu'on change de saison, en revanche, la météo change. Dans les zones climatiques tempérées, il y a 4 saisons : le printemps, l'été, l'automne, et l'hiver. Dans les zones climatiques tropicales, il y a 2 saisons : la saison sèche et la saison des pluies, Dans les zones climatiques polaires, il y a 2 saisons : l'hiver polaire et l'été polaire ».

Activité 2 :

Modalités :

PO

PG

Les élèves doivent répondre aux cinq questions à l'oral. L'enseignant demande aux élèves de former des groupes de trois. Chaque groupe réfléchit aux réponses à donner aux cinq questions. L'enseignant circule parmi les groupes pour favoriser les échanges.

La correction se fait en grand groupe. L'enseignant interroge les élèves ; un porte-parole donne la réponse de son groupe. Le porte-parole change à chaque question.

Réponses possibles : L'activité permet aux élèves de laisser libre cours à leurs connaissances ou leur imagination.

1 — Il y a des saisons, car l'énergie reçue par le Soleil est différente selon les régions de la Terre durant une année. En effet, le Soleil est situé plus ou moins loin de ces régions au cours de l'année (axe de rotation de la Terre incliné et révolution autour du Soleil).

2 — Les oiseaux migrateurs partent dans des régions plus chaudes où ils trouvent une alimentation en quantité.

3 — Les bébés animaux naissent en toutes saisons.

4 — Les orages viennent des nuages qui se forment généralement en été.

5 — Les abeilles butinent au printemps, en été et au début de l'automne.

Activité 3 :

Modalités :

CE

Individuel

L'enseignant introduit l'activité en questionnant les élèves sur les mois de l'année : « Quel est le premier mois de l'année ? » « Quels sont les 11 mois suivants ? » « Quelles sont les particularités des mois de mars, juin, septembre et décembre ? » (Réponse : À cheval sur 2 saisons).

Ensuite, l'enseignant lit la consigne et demande aux élèves de compléter la ronde des mois en inscrivant le nom des saisons. L'enseignant circule parmi les rangs pour aider les élèves, si besoin.

La correction se fait en grand groupe. L'enseignant interroge un élève qui dit ce qu'il a écrit dans un premier rectangle. La réponse est validée par la confirmation des autres élèves.

Réponses attendues :

Printemps : mars — avril — mai — juin

Été : juin — juillet — août — septembre

Automne : septembre — octobre — novembre — décembre

Hiver : décembre — janvier — février — mars.

Bonus : Si le rituel de classe prévoit la date du jour écrite au tableau, l'enseignant peut demander aux élèves de nommer la saison actuelle et de l'écrire aussi au tableau.

Pour approfondir : L'enseignant interroge les élèves pour vérifier leur compréhension de la ronde des mois : « Quelle saison vient après l'été ? Quelle saison vient avant le printemps ? Durant quel mois de l'année l'automne commence-t-il ? En quelle saison sommes-nous au mois d'octobre ? Combien dure un cycle de 4 saisons ? »

Pour les élèves résidant dans l'hémisphère Sud, l'enseignant doit rappeler le principe de l'inversion des saisons entre l'hémisphère Nord et l'hémisphère Sud : <http://kidiscience.cafe-sciences.org/articles/les-saisons/>

Activité 4 :

Modalités :

CO

Individuel

L'enseignant explique aux élèves qu'il va lire différentes phrases et qu'ils devront noter leur numéro dans les cadres appropriés. L'enseignant lit la phrase numéro 1, en exemple :

1. Les feuilles jaunissent dans les arbres.

Il interroge les élèves et vérifie qu'ils ont placé la phrase dans le cadre « l'automne ».

Puis, il lit les phrases suivantes, en s'arrêtant après chaque phrase pour que les élèves aient bien le temps de compléter les tableaux.

2. La neige tombe.
3. Les enfants patinent sur le lac gelé.
4. Les bourgeons poussent sur les arbres.
5. Les champignons poussent au milieu des feuilles mortes.
6. Il fait très chaud !
7. Les oiseaux, qui rentrent de leur migration, chantent.
8. Après une journée ensoleillée, l'orage éclate.

Si besoin, une relecture est faite.

La correction se fait en grand groupe, à l'issue de la lecture. L'enseignant interroge un élève qui dit dans quel cadre il a placé la phrase n° 2, etc. La réponse est validée par la confirmation des autres élèves.

Réponses attendues : l'hiver : Phrases n°2, 3 — le printemps : Phrases n°4, 7 — l'été : Phrases n°6, 8 — l'automne : Phrases n°1, 5.

Bonus : L'enseignant peut demander aux élèves de formuler une phrase relative à une saison de leur choix.

Activité 5 :

Modalités :

PE

Individuel

L'enseignant lit la consigne et précise que les élèves peuvent consulter l'activité 3 présentant la ronde des mois s'ils ont des difficultés.

Pour faciliter l'activité, l'enseignant trace les cadres au tableau et quatre tirets dans chacun d'eux.

L'enseignant circule parmi les rangs pour aider les élèves, si besoin.

La correction se fait en grand groupe. L'enseignant interroge les élèves qui viennent écrire, tour à tour, un mois dans le cadre, de la saison correspondante.

Réponses attendues :

le printemps : mars — avril — mai — juin

l'été : juin — juillet — août — septembre

l'automne : septembre — octobre — novembre — décembre

l'hiver : décembre — janvier — février — mars.

Activité 6 :

Modalités :

PE

Individuel

L'enseignant lit la consigne et les 8 mots de la liste avant de laisser les élèves compléter le texte en autonomie. Si les élèves ont des difficultés en lecture, l'enseignant lit d'abord le texte et explique les mots compliqués. Puis, il lit les mots à utiliser avant de laisser les élèves compléter le texte en autonomie.

La correction se fait en grand groupe. L'enseignant ou un élève lecteur lit une première phrase, etc.

Réponses attendues : saisons — mois — janvier — décembre — été — automne — hiver — printemps.

Activité 7 :

Modalités :

PE

Individuel

Cette activité se déroule en deux temps. Les élèves doivent expliquer, en une phrase, quelle est leur saison préférée, puis la dessiner.

Tout d'abord, l'enseignant lit la consigne et la recopie partiellement au tableau, puis écrit en vert « ta saison préférée », en bleu « est » et en rouge « Explique pourquoi ».

Cela donne cette graphie au tableau : Quelle est ta saison préférée ? Explique pourquoi en une phrase.

L'enseignant écrit ensuite une façon de répondre : Ma saison préférée est _____ parce que _____.

La correction se fait individuellement : l'enseignant prodigue les corrections et les conseils adaptés à chaque élève et l'encourage, si nécessaire, à développer ses idées.

Ensuite, les élèves dessinent leur saison préférée dans le cadre.

Réponse attendue : Plusieurs réponses possibles. Par exemple : *Ma saison préférée est l'automne parce que c'est à cette saison qu'il y a mon anniversaire.*

Bonus : Les élèves présentent leur saison préférée à leurs camarades.

Activité 8 :

Modalités :

PO

GG

L'enseignant invite les élèves à regarder l'image et à y repérer Virgule, Mona et Rémi. Il lit ensuite la consigne. L'enseignant rappelle que, pour justifier leur réponse, les élèves doivent utiliser un élément de l'image (Comment sont-ils habillés ? Qu'est-ce qu'il y a sur le toit des maisons ? Qu'ont-ils construit ?). Les élèves doivent utiliser des mots comme « car » ou « parce que ».

Réponse attendue : Plusieurs justifications sont possibles. Par exemple : Cette scène se déroule en hiver parce que Rémi, Mona et Virgule font un bonhomme de neige.

Bonus : L'enseignant demande aux élèves d'expliquer comment aurait été cette image lors d'une autre saison.

Activité 9 :

Modalités :

CE

Individuel

L'enseignant demande aux élèves d'observer le calendrier au bas de la page, puis de lire les questions posées et d'y répondre. Si besoin, l'enseignant lit les questions. Il circule dans les rangs pour aider les élèves, si nécessaire.

La correction se fait individuellement : l'enseignant prodigue les corrections et les conseils adaptés à chaque élève.

Réponses attendues : dimanche — 5 lundis — mercredi — samedi — dimanche — samedi 21 octobre.

Bonus : Question interculturelle. Quel est le premier jour de la semaine dans ton pays de résidence ? Selon les pays, le premier jour de la semaine peut être le samedi, le dimanche ou le lundi. https://fr.wikipedia.org/wiki/Semaine#D%C3%A9but_conventionnel_de_la_semaine

Pour les États-Unis, le Canada, le Japon et Israël par exemple, le premier jour de la semaine est le dimanche. Pour la plupart des pays européens, l'Australie, et les pays d'Amérique du Sud, c'est le lundi. Enfin, le premier jour de la semaine est le samedi pour la majorité des pays musulmans car le jour sacré des Musulmans est le vendredi.

Bonus : Chaque élève doit colorier les mois d'un calendrier annuel selon le code couleur suivant :

mois d'hiver — bleu

mois de printemps — vert

mois d'été — jaune

mois d'automne — orange

Attention aux mois à cheval sur deux saisons.

Évaluation : Objets de saison.

Modalités :

CE et PO

GG

L'enseignant dispose sur une table différentes images représentant des choses que l'on peut lier aux saisons (lunettes de soleil, parapluie, luge, champignon, feuille orange, bouée, etc.). Les élèves doivent prendre une image et la coller dans le cadre de la saison correspondante, préalablement dessiné au tableau. Les élèves doivent expliquer la raison de leur choix.

La correction se fait à mesure de l'avancée de l'activité.

Je retiens : Passé, présent, futur

L'objectif de ce point langue est le rappel de la structure du temps, de la chronologie des événements qui rythment la vie avec le passé, le présent et le futur et une des formes linguistiques associées : les mots « temporels ».

Rappel : La notion de temps a été vue en PF1 Cahier 2 — Chapitre : La ronde des jours.

L'enseignant part de l'observation de la date du jour et de la saison écrites au tableau (si le rituel le prévoit, sinon il les écrit) pour énoncer le présent ; il écrit en dessous « Aujourd'hui ». Puis, l'enseignant rappelle le premier jour de la classe et écrit au tableau la date de la rentrée en demandant aux élèves de se rappeler cet épisode de leur passé. L'enseignant écrit un mot temporel sous la date : le mois dernier, il y a deux mois... Idem pour le dernier jour de classe en évoquant par exemple le spectacle que les élèves présenteront aux parents. Il écrit un mot temporel sous la date : le mois prochain, dans deux mois... Enfin, l'enseignant présente la frise chronologique avec les 3 dates en écrivant sous chacune d'elle « passé », « présent » et « futur ».

Sur le même modèle, l'enseignant peut également choisir de partir de l'emploi du temps de la semaine.

Pour vérifier les éléments repérés, l'enseignant peut demander aux élèves de répondre aux questions suivantes :

« Hier (pendant les vacances, ce week-end), qu'est-ce que tu as fait ? »

« Cette année, quel sport (instrument) pratiques-tu ? »

« Que feras-tu après la classe, demain soir, le week-end prochain ? »

Activité 10 :

Modalités :

GG

Cette activité se fait en deux temps. L'enseignant explique aux élèves qu'ils vont d'abord étudier un exemple.

L'enseignant demande à un élève de lire la première phrase. Il demande ensuite aux élèves quelle est la case qu'il faut cocher (Présent), puis il leur demande d'entourer le mot qui les a aidés à trouver leur réponse (Aujourd'hui).

Ensuite, l'enseignant demande aux élèves de faire de même pour les phrases suivantes.

La correction se fait en grand groupe. Un élève lit une première phrase et donne ses réponses (case cochée et mot entouré). La réponse est validée par la confirmation des autres élèves.

Réponses attendues : *Présent (Aujourd'hui) — Passé (Le mois dernier) — Futur (le week-end prochain) — Passé (la semaine dernière) — Présent (En ce moment) — Futur (Plus tard) — Passé (l'hiver dernier) — Présent (tous les jours).*

Évaluation : Panneaux temporels !

Modalités :

GG

L'enseignant prononce des phrases au présent, au passé et au futur. Les élèves disposent de trois panneaux sur lesquels est noté « présent », « passé » ou « futur ». En levant un panneau, ils indiquent le temps de la phrase prononcée.

Je retiens : Le présent des verbes « être » et « avoir »

Pour aborder ce point langue de manière inductive, l'enseignant part des phrases suivantes écrites au tableau : Rémi est un enfant. Mona a un vélo.

L'enseignant demande quels sont les verbes employés dans ces phrases et quels en sont les sujets. La réponse attendue est « être » et « avoir » pour les verbes et « Rémi » et « Mona » pour les sujets.

Puis, l'enseignant écrit différentes phrases au tableau et demande aux élèves de retrouver celles qui sont conjuguées avec « avoir » et celles qui le sont avec « être » et de préciser pour chacune d'elles le sujet du verbe :

Exemple :

J'ai huit ans. (avoir)(J')

Tu es grand. (être)(Tu)

Nous avons un chien. (avoir)(Nous)

Vous êtes chez mamie. (être)(Vous)

Elles ont deux frères. (avoir)(Elles)

Enfin, il demande aux élèves s'ils peuvent compléter les conjugaisons (facultatif).

L'enseignant questionne ensuite les élèves sur ce qu'expriment ces verbes (être : état, attitude ; avoir : possession, relation).

Les élèves ouvrent leurs cahiers et l'enseignant lit le point langue.

Activité 11 :

Modalités :

Individuel

Les élèves doivent conjuguer les verbes entre parenthèses au présent de l'indicatif.

L'enseignant circule dans les rangs pour faire de la remédiation, si nécessaire.

La correction se fait en grand groupe. Les élèves lisent tour à tour des phrases du texte. Les réponses sont validées par la confirmation des autres élèves.

Réponses attendues : est — a — as — sommes — sont — ont — sommes — avons — es — avez — êtes.

Activité 12 :

Modalités :

Individuel

Les élèves doivent faire leur choix entre le verbe « être » et le verbe « avoir » en se référant à la seconde partie du point langue relue par l'enseignant en amont. L'enseignant propose aux élèves de faire la première phrase de l'activité ensemble, en guise d'exemple, et il interroge les élèves : est-ce une possession ? un état ? une relation ?

Puis, les élèves font la suite de l'activité de façon autonome. L'enseignant circule dans les rangs pour faire de la remédiation, si nécessaire.

La correction se fait en grand groupe. Les élèves lisent tour à tour des phrases de l'activité. Les réponses sont validées par la confirmation des autres élèves.

Réponses attendues : ai — suis — a — est — avez — êtes — sommes — avons — sont — a — as — es.

Évaluation : Trouve le sujet !

Modalités :

Individuel

L'enseignant propose des phrases sans sujet avec le verbe « être » ou le verbe « avoir » conjugué et rappelle que le sujet est obligatoire pour que ces phrases soient correctes.

Il demande aux élèves d'écrire les phrases en y ajoutant des sujets convenables.

Exemples : sont en vacances. es libre mardi. avez un chalet d'hiver.

LE SAVAIS-TU ?

Ce point culture présente les saisons dans les zones tropicales. L'enseignant rappelle la définition des saisons et les zones climatiques tempérées. Puis, il présente une carte du monde avec les tropiques. Il explique que la zone entre les tropiques du Cancer (Hémisphère Nord) et du Capricorne (Hémisphère Sud) n'est pas une zone climatique tempérée, mais une zone climatique tropicale. Il présente l'île de la Réunion sur une carte de monde (Carte de la France d'outre-mer dans la boîte à outils Page 72), puis il lit le texte dans le cahier Virgule.

L'enseignant revient sur le mot « austral ». Il demande d'abord aux élèves de trouver un mot de la même famille, en précisant qu'il s'agit d'un pays s'ils ne trouvent pas immédiatement. La réponse attendue est « Australie ». L'enseignant leur demande alors de réfléchir à la signification possible du mot « austral » en pensant à l'Australie. L'enseignant donne enfin la définition d'austral : qui se trouve dans l'hémisphère Sud (austral vient du latin « auster » signifiant « vent du sud »).

Question interculturelle

Modalités :

PO

GG

L'enseignant demande aux élèves de comparer le climat de leur pays de résidence et de leur pays d'origine en comptant le nombre de saisons dans une année. Les élèves doivent ainsi pouvoir estimer le type de climat de leur pays de résidence et de leur pays d'origine. Si l'année est décomposée en quatre saisons, il s'agit d'un climat tempéré ; si l'année est décomposée en deux saisons, il s'agit d'un climat tropical.

Activité 13 :

Modalités :

CE

Individuel

L'enseignant demande aux élèves de former des mots lus dans le point culturel. Ils doivent agencer les lettres de gauche pour former les mots de droite (certaines lettres ont déjà été placées).

La correction se fait en grand groupe. Les élèves passent tour à tour au tableau écrire un mot trouvé. Les réponses sont validées par la confirmation des autres élèves.

Réponses attendues : tropical — climat — saison — austral.

Bonus : Faire la ronde des mois pour l'île de la Réunion (activité 3).

À toi de jouer !

Activité 14 :

Modalités :

CE

GG

L'enseignant demande aux élèves de lire le texte encadré et de regarder l'illustration. Il leur demande ensuite de lire les questions et de préparer des réponses orales.

Enfin, il pose les questions. Les élèves répondent. Les réponses sont validées par la confirmation des autres élèves.

Réponses attendues : 30 — 31 — 31 — 28 ou 29 — Un seul mois : le mois de février — 7 — il y a plus de mois de 31 jours que de mois de 30 ou 28 jours.

Charade : dé — cent — brrr = décembre.

Bonus : Mots fléchés en page 75 de la boîte à outils.

Planète Virgule

Adapter le projet numérique au mois où le chapitre est étudié.

Tâche 1 : Dessiner le temps qu'il fait au mois d'octobre

Modalités :

PE

Individuel

Chaque élève dessine le temps qu'il fait sur une feuille en inscrivant de manière lisible son prénom, la ville et le pays. Indiquer aux élèves de mettre des couleurs vives pour que les dessins soient exploitables par la suite.

Tâche 2 : Faire le point en classe

Modalités :

PO

GG

Pré-requis : Publication sur la plateforme par l'enseignant, et consultation de la plateforme par les élèves en individuel chez eux.

L'enseignant interroge les élèves sur le travail des autres classes : Avez-vous été surpris par certains dessins ? Comment était représenté le climat ? Où vivent les élèves qui ont réalisé ces dessins ? Que pouvez-vous conclure : existe-t-il différents climats dans le monde en octobre ?

Pour approfondir :

Thèmes possibles pour approfondir la séquence « Le calendrier » :

- Le découpage du temps en jours, semaines, mois, et année. Dossier Un jour une Actu <https://www.1jour1actu.com/info-animee/annee-science/>
- La date et le calendrier avec les différents formats de date, le calendrier grégorien, etc.
- L'étymologie du nom des jours, mois, et saisons <http://icalendrier.fr/calendriers-saga/annexes/etymologie>

Activités possibles pour approfondir la séquence « Le calendrier » :

Chansons :

- *C'est le Printemps* d'Henri Dès.

Musique :

- *Les Quatre saisons* d'Antonio Vivaldi.

Poésies :

- *Chanson pour les enfants l'hiver* de Jacques Prévert.
- *Nuit de neige* de Guy de Maupassant.
- *Saisons* de Jean-Pierre Siméon.
- *L'automne* de Chloé Douglas.
- *Printemps* d'Anne-Marie Chapouton.
- *Une histoire à suivre* de Claude Roy.
- *Soir d'été* de Maurice Carême.

Bibliographie :

- *Les quatre saisons de Loup* de Philippe Jalbert aux éditions Belon Jeunesse.
- *Mes p'tites questions : Les saisons* de Pascale Hédelin aux éditions Milan.



Cahier 1
Chapitre 3 : La famille
Séance : Les ancêtres
Pages 40 à 53

Contenus socioculturels / Thématique	
Les Papinachois, une tribu amérindienne ; les peuples premiers du Canada	
Objectifs sociolangagiers	
Objectifs pragmatiques	
Parler de son mode de vie	<ul style="list-style-type: none">• Décrire les activités quotidiennes de la famille• Décrire son cadre de vie
Objectifs linguistiques	
Grammaire :	<ul style="list-style-type: none">• Le présent des verbes du 1^{er} groupe• Différenciation des homophones « à » et « a »
Lexique :	<ul style="list-style-type: none">• Les activités quotidiennes• Les types d'habitation
Phonétique :	

Avant de commencer...

Cette séance fait écho à la séance MF2 La famille — Au temps de nos grands-parents.

Introduire la séance en faisant parler les élèves sur le thème de la famille et des ancêtres. Les élèves définissent le terme « ancêtres ». Ils utilisent le lexique déjà acquis : grands-parents, arrière-grands-parents, etc.

Puis, l'enseignant poursuit en situant géographiquement le territoire des Papinachois, dans la province du Québec au Canada.

Lien Google Maps: <https://goo.gl/maps/EXVEG3CkVdD2>

Il interroge les élèves sur leurs connaissances de l'histoire des peuples premiers d'Amérique du Nord et la décrit brièvement :

Les peuples premiers sont aussi appelés les peuples indigènes ou autochtones des Amériques. Ce sont l'ensemble des peuples qui habitaient déjà l'Amérique à l'ère précolombienne, c'est-à-dire avant l'arrivée de Christophe Colomb et des conquistadors sur ce continent en 1492, ainsi que tous leurs

descendants. En revanche, les termes « Indiens d'Amérique » ou « Amérindiens » ne devraient plus être employés pour désigner ces populations, car ils viennent d'une erreur de Christophe Colomb. Le navigateur, lorsqu'il accosta en Amérique en 1492, ne savait pas qu'il venait de découvrir un nouveau continent. Il croyait avoir atteint les Indes orientales, en Asie. Ces peuples n'ont en réalité aucun rapport avec l'Inde. D'après l'état actuel des découvertes archéologiques, l'apparition des premières Nations en Amérique du Nord remonterait à plus de 12 000 ans.

Aujourd'hui, malgré la colonisation européenne et la réduction des territoires autochtones, de nombreuses régions du continent américain sont encore peuplées par des Américains indigènes, c'est-à-dire descendants de ces premiers habitants. Beaucoup d'entre eux ont adopté un style de vie occidental, comme le reste de la population. D'autres ont davantage conservé des aspects de leur culture indigène, de leur religion et de leur mode de vie ancestraux. Il existe une grande diversité ethnique, linguistique et culturelle entre ces peuples.

Parler de son mode de vie

Activités 1 à 7

Activité 1 :

Modalités :

CE

PG

Avant la lecture, l'enseignant demande aux élèves de commenter la couverture : titre, auteur, illustrateur, éditeur, image et personnages. Après une première lecture individuelle, l'enseignant peut utiliser plusieurs modalités de lecture : avec deux partenaires (dialogue), chorale (les enfants lisent tous ensemble à haute voix). Puis les élèves travaillent par groupe de 3 pour répondre aux questions.

Pour corriger l'activité, l'enseignant interroge un élève qui répond à la première question. L'enseignant demande la confirmation de tous avant de valider la réponse et d'interroger un élève d'un autre groupe pour répondre à la question suivante, et ainsi de suite.

Réponses attendues : 1 : *Napéo et Eskéo* — 2 : *Papa Papinachois* — 3 : *les Papinachois* — 4 : *en Amérique du Nord* — 5 : *deux ou trois*.

Activité 2 :

Modalités :

CE

Individuel

L'enseignant lit la consigne puis demande aux élèves de numéroter les lignes du texte. Les élèves travaillent ensuite en autonomie. Ils répondent à chaque question par Vrai ou Faux en précisant le numéro de la ligne où ils ont trouvé la réponse.

Pour corriger l'activité, l'enseignant interroge les élèves à tour de rôle en leur posant une question « Pourquoi selon toi, cette phrase est vraie/fausse ? Tu peux t'aider en trouvant le passage correspondant dans le texte ».

Réponses attendues : Vrai (ligne 3) — Faux (lignes 8-9) — Vrai (lignes 7-8) — Faux (lignes 11-13) — Vrai (lignes 15-16).

Pour approfondir : *Le Cercle d'apprentissage : Activités pédagogiques sur les Premières Nations au Canada* — Destinées aux jeunes de 4 à 7 ans : <https://www.aadnc-aandc.gc.ca>

Activité 3 :

Modalités :

CO

Individuel

L'enseignant lit des propositions numérotées qui décrivent les tâches spécialisées des Papinachois. Simultanément, les élèves notent le numéro de l'affirmation dans la bonne colonne.

Affirmations à lire aux élèves :

Affirmation n°1 : Nous chassons.

Affirmation n°2 : Nous transportons le bois et les bagages légers.

Affirmation n°3 : Nous nous occupons du logis.

Affirmation n°4 : Nous cueillons des plantes comestibles.

Affirmation n°5 : Nous nous occupons du feu et du repas.

L'enseignant corrige après chaque affirmation, en interrogeant un élève et en demandant la confirmation de tous avant de valider la réponse. Si un ou plusieurs élèves ne comprennent pas une affirmation, l'enseignant demande à un autre élève de l'expliquer en la reformulant.

Réponses attendues :

<i>Les hommes et les jeunes garçons</i>	<i>Les femmes et les jeunes filles</i>	<i>Les enfants</i>
<i>n° 1</i>	<i>n° 3, 4, 5</i>	<i>n° 2</i>

Pour approfondir : L'enseignant attire l'attention des élèves sur les tâches réparties traditionnellement par genre. Il peut les amener à questionner cette répartition. Ressources possibles : Construire l'égalité entre filles et garçons http://www.ac-orleans-tours.fr/fileadmin/user_upload/cult_hum37/Laicite/Stage_13_janvier_FG/Se

Activité 4 :

Modalités :

CO

GG

L'enseignant lit la consigne, puis demande à trois élèves de lire les phrases proposées. Après un temps de réflexion, l'enseignant interroge un élève qui doit choisir l'affirmation qui résume le mieux l'extrait puis justifier son choix. Il demande ensuite le consensus de l'ensemble des élèves. En cas de désaccord, l'enseignant explique la bonne réponse.

Réponse attendue : 2

Activité 5 :

Modalités :

PO

PG-GG

L'activité commence en paires et se termine en groupe-classe.

Avec un partenaire, l'élève alterne les questions et les réponses. Puis la correction se fait en grand groupe.

L'enseignant interroge un groupe différent pour chaque question. Chacun doit justifier son choix.

L'enseignant organise les réponses sous forme de tableau.

	Les ancêtres	Aujourd'hui
Obtenir la nourriture		
Se chauffer		
S'occuper de la maison		
Cultiver les plantes comestibles		

Activité 6 :

Modalités :

PO

GG

L'enseignant demande à un élève de lire une question et les réponses correspondantes. Puis l'enseignant répète les réponses possibles tandis que les élèves votent à main levée. En cas de désaccord, l'enseignant demande aux élèves de justifier la réponse qu'ils ont choisie. Il donne finalement la bonne réponse. Un élève différent prend le relais pour la deuxième question, et ainsi de suite.

Réponses attendues : 1 : Un tipi — 2 : À pied — 3 : Deux réponses possibles : pour trouver de la nourriture ; pour faire du commerce avec d'autres tribus — 4 : Grâce aux légendes transmises oralement par leurs ancêtres.

Bonus : Activités supplémentaires sur l'ouvrage dont le texte introductif est extrait : http://www.dominiqueetcompagnie.com/pedagogie/fiche_exploitation/978-2-89686-157-6.pdf

Lecture complémentaire et fiches « Quel grand chasseur ! » <http://www.jardinalyse.com/nitou-l-indien-lecture-suivie-ce1-a39488691>

Activité 7 :

Modalités :

PE

Individuel

L'enseignant initie la rédaction en écrivant au tableau : « J'aide mes parents parce que ... »

L'enseignant vérifie individuellement les réponses de cette activité. L'enseignant prodigue corrections et conseils adaptés à chaque élève et l'encourage si nécessaire à développer ses idées.

Activité 8 :

Modalités :

PO

Individuel

L'élève réalise son dessin en autonomie. Les dessins peuvent ensuite être affichés et l'enseignant peut demander aux élèves de deviner ce que chacun représente. L'élève peut justifier son choix d'illustration à l'oral.

Bonus : L'enseignant met à disposition des élèves des ouvrages illustrés où figurent différents types d'habitation. Par exemple : <http://www.seuil.com/ouvrage/mes-maisons-du-monde-clementine-sourdais/9782021056440>

Les deux évaluations suivantes sont vivement conseillées, et doivent être effectuées, idéalement à des moments distincts. Elles permettent d'évaluer l'appropriation du lexique du chapitre.

Évaluation 1 : Le jeu du mime pour parler de la vie quotidienne.

Modalités :

PO

GG

Matériel nécessaire : cartons où l'enseignant a écrit des mots ou expressions correspondant à différentes tâches de la vie courante. Il est possible de les accompagner d'images pour les expressions plus complexes.

Chacun à son tour, les élèves piochent une carte et doivent mimer le mot ou l'expression jusqu'à ce qu'un camarade le devine.

Exemples : faire les courses, préparer le repas, passer l'aspirateur, repasser, ranger ses affaires, faire la vaisselle, bricoler, sortir les poubelles, faire ses devoirs, conduire une voiture, prendre le train, promener son chien.

Évaluation 2 : Le jeu du tabou pour parler des différents types d'habitation.

Modalités :

CO/PO

PG

Au préalable, l'enseignant explique le sens du mot « tabou » : un sujet dont on ne doit pas parler sans occasionner de la gêne dans son auditoire. Puis il explique le principe du jeu où les élèves doivent réussir à parler de quelque chose sans pouvoir le nommer ouvertement. Les élèves se placent deux par deux, face à face. L'un d'eux est dos au tableau, l'autre face au tableau. L'enseignant écrit au tableau une liste de 4 types d'habitation. L'élève face au tableau doit faire deviner à son camarade ces 4 mots ou expressions sans les nommer. Il peut utiliser des périphrases : c'est une habitation qui est sur l'eau, etc. Ensuite, les rôles s'inversent, et le deuxième élève fait deviner une autre liste de 4 mots à son camarade. Exemple de liste 1 : un tipi, un appartement, un château, une case
Exemple de liste 2 : une yourte, une maison, une péniche, un igloo

Je retiens : Le présent des verbes du 1^{er} groupe

L'enseignant demande aux élèves de fermer leur cahier et de regarder le tableau. L'enseignant y écrit un petit texte :

Quand je rentre de l'école, je mange une tartine pour le goûter. Parfois, ma sœur et moi jouons dans le jardin. Nous aimons aussi les jeux de cartes. Mes parents me demandent de mettre la table pendant qu'ils préparent le dîner.

Il demande ensuite aux élèves de venir au tableau un par un et de souligner les verbes au présent, c'est-à-dire les actions qui se produisent au moment du récit.

Il y en a 6 : rentre — mange — jouons — aimons — demandent — préparent

L'enseignant interroge les élèves sur la forme infinitive / non conjuguée de ces verbes.

- rentre : rentrer
- mange : manger
- jouons : jouer
- aimons : aimer
- demandent : demander
- préparent : préparer

L'enseignant demande aux élèves ce qu'ils remarquent :

- Tous ces verbes ont la même terminaison à l'infinitif. Ce sont des verbes du premier groupe, qui se terminent tous en -ER.
- Dans le texte, quand ils sont conjugués, ils peuvent avoir la même terminaison (rentre et mange — jouons et aimons — demandent et préparent).
- Il y a trois sujets dans le texte et chaque terminaison correspond à un sujet :
je : e
nous : ons
ils : ent

Pour finir, les élèves ouvrent leur cahier et l'enseignant lit le point langue écrit dans le cahier.

Pour conjuguer les verbes du premier groupe au présent de l'indicatif, on enlève la terminaison en ER et on la remplace par les terminaisons e/es/e/ons/ez/ent en fonction du sujet.

Activité 9 :

Modalités :

Individuel

L'enseignant explique et reformule éventuellement la consigne « conjuguer » signifie adapter le verbe au temps demandé (ici le présent) et à la personne indiquée (je, tu, il, etc.) Puis, les élèves répondent individuellement à l'écrit.

La correction se fait au tableau en grand groupe. L'enseignant écrit la racine du verbe avec une couleur et les terminaisons avec une autre couleur, comme dans l'exemple de la rubrique « Je retiens » (« ramasser »).

Réponses attendues :

TOMBER Je tombe Tu tombes Il/Elle/On tombe Nous tombons Vous tombez Ils/Elles tombent	GLISSER Je glisse Tu glisses Il/Elle/On glisse Nous glissons Vous glissez Ils/Elles glissent	CHASSER Je chasse Tu chasses Il/Elle/On chasse Nous chassons Vous chassez Ils/Elles chassent	AIDER J'aide Tu aides Il/Elle/On aide Nous aidons Vous aidez Ils/Elles aident
--	---	---	--

Activité 10 :

Modalités :

Individuel

L'enseignant lit la consigne. Avant de commencer, il demande aux élèves quelles sont les stratégies possibles pour compléter cet exercice. Ils peuvent par exemple commencer par souligner les terminaisons verbales dans les verbes conjugués à droite. Ils peuvent aussi essayer de lire les solutions pour déterminer à l'oreille laquelle leur semble correcte. Puis, les élèves travaillent en autonomie pour relier les éléments. La correction se fait en grand groupe à l'oral. L'enseignant interroge un élève pour chaque phrase.

Réponses attendues : *Je ramasse des champignons — Il voyage avec sa famille. — Nous jouons dans la neige. — Elles écoutent le vent dans les branches. — Tu aimes aller dans la forêt. — Vous dessinez des tipis.*

Activité 11 :

Modalités :

Individuel

Avant de commencer, l'enseignant explique que dans l'exercice figure une exception : « mener » fait partie des verbes du premier groupe qui changent de racine au présent de l'indicatif avec les sujets « je », « tu », « il », « elle », « on », « ils », « elles ».

Autres exemples :

Acheter > j'achète / nous achetons

Appeler > j'appelle / nous appelons

Jeter > je jette / nous jetons

Les élèves travaillent ensuite en autonomie. La correction se fait en grand groupe : l'enseignant interroge des élèves puis rédige les réponses au tableau.

Réponses attendues : *mène — fabriquent — raconte — adorons — portes — rangez.*

Les deux évaluations suivantes sont vivement conseillées, et doivent être effectuées, idéalement à des moments distincts. Elles permettent d'évaluer la maîtrise des structures à l'oral et à l'écrit.

Évaluation 1 : Discussion avec un partenaire.

Modalités :

PG

Par groupe de 2, les élèves alternent les questions et les réponses.

1. Comment s'appellent tes parents ?
2. Qu'aimes-tu faire quand tu es chez toi ?
3. Ta famille et toi, à quelle heure dînez-vous ?
4. Tes grands-parents habitent-ils dans ta région ?

5. Quelle tâche ménagère détestes-tu ?
 6. Ta famille et toi, achetez-vous parfois le journal ?

Évaluation 2 : Associer des sujets et des terminaisons.

Modalités :

PG

L'enseignant distribue à chaque groupe de 2 élèves 16 cartons à associer : 8 cartons avec le sujet et la racine d'un verbe, et 8 cartons avec une terminaison verbale.

Il passe ensuite vérifier les réponses de chaque paire.

Réponses attendues :

Je dessin	e
Tu nag	es
Il parl	e
On jou	e
Nous chant	ons
Vous rentr	ez
Ils mang	ent
Elles dans	ent

Je retiens : A ou À

Pré-requis : La conjugaison du verbe avoir au présent de l'indicatif.

Pour traiter ce point de langue, l'enseignant écrit au tableau la phrase suivante :

Virgule a mal à la tête.

Il demande aux élèves de la lire plusieurs fois à voix haute, et leur demande si on entend l'accent sur le « à ». Non, on ne l'entend pas car « à » et « a » sont des homonymes/homophones.

L'enseignant lit le point langue sur le cahier.

Activité 12 :

Modalités :

Individuel

L'enseignant demande à un élève de lire la consigne. Il indique que les affirmations correspondent à des éléments de la leçon et invite les élèves à s'y référer si nécessaire.

L'enseignant passe ensuite corriger les élèves individuellement et leur demande d'expliquer comment ils ont procédé.

Réponses attendues : a — à — à — à — a.

Activité 13 :

Modalités :

PG

L'enseignant lit la consigne et demande aux élèves quelle question ils doivent se poser pour choisir la bonne orthographe dans chaque phrase. Il leur rappelle si nécessaire qu'il faut déterminer si on peut remplir le blanc avec « possède ».

Avec un camarade, l'élève applique ensuite cette stratégie à chaque phrase pour choisir la bonne réponse.

L'enseignant passe corriger chaque groupe.

Réponses attendues : a — a — a — à — a — à — à.

Évaluation : Dictée de phrases.

Modalités :

Individuel

L'enseignant dicte le texte suivant aux élèves :

Il a un chien.

Je rentre à la maison.

Nous aimons la glace à la fraise.

Elle a huit ans.

La correction se fait en grand groupe. En cas d'erreur, l'enseignant demande à l'élève de justifier sa réponse et de reprendre la stratégie qui permet de choisir la bonne orthographe.

LE SAVAIS-TU ?

Les peuples premiers du Canada

Pour aborder ce point culture, l'enseignant peut demander aux élèves de décrire à l'oral ce qu'ils connaissent au sujet des peuples autochtones d'Amérique du Nord. Il complète leurs apports (voir les explications contextuelles en introduction de ce chapitre). Puis, les élèves lisent le texte (varier les modalités par rapport à l'Activité 1 du chapitre : lecture individuelle, avec un partenaire, chorale).

Bonus : Carte interactive <http://fnpim-cippn.aandc-aadnc.gc.ca/index-fra.html>

Question interculturelle

Modalités :

PO

GG

L'enseignant demande aux élèves de parler des premiers habitants de leur lieu d'habitation ou de leurs pays d'origine.

Il peut leur poser les questions suivantes :

- Savez-vous quels étaient les premiers habitants de la région où nous vivons actuellement ?
- Votre famille est-elle originaire d'une autre région ? Si c'est le cas, quels étaient les premiers habitants de cette région-là ?

- Les descendants des premiers habitants de votre région ont-ils conservé des pratiques culturelles anciennes ? Lesquelles ?

Activité 14 :

Modalités :

CE

Individuel

L'enseignant demande à un élève de lire la consigne. Il invite les élèves à numéroter les lignes du texte et à s'y référer pour justifier leurs réponses aux questions. Le travail se fait ensuite en autonomie.

Pour corriger l'activité en grand groupe, l'enseignant interroge les élèves à tour de rôle en leur posant la question : « Pourquoi selon toi, cette phrase est-elle vraie/fausse ? Quel le passage du texte peut justifier ton choix ? »

Réponses attendues : Faux (ligne 3) — Faux (lignes 9-10) — Vrai (ligne 5) — Vrai (lignes 8-9) — Faux (ligne 14).

Activité 15 :

Modalités :

PE

Individuel

L'enseignant lit la consigne et la reformule si nécessaire : les élèves doivent faire apparaître un mot mystère, ou énigme, dans le tableau. Celui-ci correspond à la définition donnée dans la consigne. Les élèves travaillent ensuite en autonomie.

Réponse attendue : wigwam

2	1	5	2	2	1	4	2	4	4	4	7	5	7	4	2	7	7	7	2	2	1	5	4	1	7	1	7	3	5	3	9	5	7	3	4	2	7	1	9
9	5	7		7	2	4	5	7		4				3	7				2	7	4	5	2	3		3	7			9	5		7	2	9		4	1	
3	4	4		9	3	7	9	1		9	7		3	4		5	4	3	1		3	3	1	2	3		9		4	1		9		7		7		4	4
9	5	2	5		9		4		4	4	7		2	9		3			5	2		4		4		4	9			1		4		5		5	9		
5	2	5	7		9	7		5	2	5	9	3		4	1		7	5	3		2		4	7		3	4		4	4	4	1		2	9				
9	7	4	2	7		9		7	9	1			2	2		5	4	2		2		1	2	2		9	5		5		9	7	4		5	7			
7	4	5	9	7	5	9	7	3	3	4	9	3	1	1	5	3	2	5	1	4	2	1	7	4	2	4	3	9	2	9	9	2	1	5	7	2	9	1	5
5	1	2	9	1	7	4	3	5	2	5	4	2	3	1	1	2	5	9	4	2	1	1	4	5	4	3	4	9	4	7	5	4	1	3	2	9	4	4	4

Bonus : Différence entre tipi et wigwam expliquée ici <http://www.archeophone.ca/tipi-ou-wigwam>

Fiche pédagogique sur les différents habitats amérindiens :

https://www.caavd.ca/uploads/2/7/8/7/27879591/3e_annee.pdf

À toi de jouer !

Activité 16 :

Modalités :

CE

Individuel

L'enseignant lit la consigne et invite les élèves à procéder en deux étapes : compléter d'abord la grille, puis transcrire les lettres du mot mystère sur la ligne correspondante. Les élèves travaillent ensuite de manière autonome. La correction se fait individuellement par l'enseignant.

Réponses attendues :

<i>Horizontal</i> 1. joues 4. écoutent 6. entrons 8. collent 11. ajoutons 12. tire 13. quittes	<i>Vertical</i> 2. comptez 3. dessine 5. attire 7. racontez 9. tresses 10. danse	<i>Mot mystère : raquettes</i>
---	--	--------------------------------

Bonus :

La raquette à neige permet de marcher sur des couches épaisses de neige molle, sans s'enfoncer. Ce mode de déplacement est spécifique aux régions enneigées d'Amérique du Nord et de Sibérie. Il était utilisé universellement par les populations indigènes avant l'arrivée des Européens. Les promenades en raquettes à neige sont devenues aujourd'hui une activité ludique et sportive.

Planète Virgule

Tâche 1 : Faire une présentation d'un peuple ancien de votre région

Modalités :

PE/PO

GG

En amont, l'enseignant présente l'illustration de la page 53 qui désigne un « totem ». Il explique aux élèves que les totems sont des poteaux sculptés dans le bois de cèdre rouge par les peuples autochtones amérindiens pour raconter l'histoire légendaire ou mythique de leur famille, de leur clan, ou de leur région grâce à des emblèmes comme l'aigle, le corbeau, l'ours, le castor, le loup ou encore la grenouille.

Pour en savoir plus : <https://www.encyclopediecanadienne.ca/fr/article/totem/>

L'enseignant prépare ensuite l'activité en demandant aux élèves d'effectuer un travail de recherche à la maison sur un peuple qui vivait autrefois dans leur pays. Ils doivent choisir un peuple et apporter en classe une photo et la légende correspondante. En classe, les élèves réalisent une présentation pour chaque peuple, avec comme support une affiche. L'affiche doit inclure le nom de la classe. L'enseignant publie ensuite soit une vidéo de chaque présentation, soit une photo de chaque affiche sur la plateforme.

Tâche 2 : Choisir une présentation de la plateforme

Modalités :

PO

GG

Pré-requis : Publication sur la plateforme par l'enseignant, et consultation de la plateforme par les élèves en individuel chez eux.

L'enseignant interroge les élèves sur le travail des autres classes : « Qu'est-ce qui vous a surpris dans ces présentations ou ces affiches ? »

Pour approfondir :

Thèmes possibles pour approfondir la séquence « La famille » :

- Les peuples autochtones (niveau B2, donc plutôt une source d'informations pour l'enseignant) :
<http://www.rfi.fr/hebdo/20160115-survie-peuples-autochtones-onu-droits-homme>
- L'évolution des modes de vie :
 - <http://lutinbazar.fr/levolution-des-modes-de-vie/>
 - http://ekldata.com/H_uPdPXRN3YrGsW0Wn9ShahTRUE/evolution-modes-de-vie-tinkerbel.pdf

Activités possibles pour approfondir la séquence « La famille » :

Chansons :

- [Alain Schneider — T'es rien sur la terre, terrien](http://www.club-tralalere.com/dans-ma-rue-1.html/titre/t-es-rien-sur-la-terre-terrien/impression) + paroles : <http://www.club-tralalere.com/dans-ma-rue-1.html/titre/t-es-rien-sur-la-terre-terrien/impression>
- Dominique Dimey : *Charango et Siku* (instruments traditionnels péruviens) :
<https://www.youtube.com/watch?v=3dnVDvws-l0>

Bibliographie :

- *Nitou l'Indien, Tome 1 : Quel grand chasseur !* de Marc Cantin et Sébastien Pelon aux éditions Flammarion
- *Shi-shi-etko* de Nicola Campbell et Kim LaFave aux éditions Plaines
- *La pirogue* de Shin-chi de Nicola Campbell et Kim LaFave aux éditions Plaines
- *Dictionnaire des Indiens d'Amérique du Nord* de Gilbert Legay aux éditions Casterman
- *Chez les Indiens d'Amérique : Petit Castor, Amérique du Nord, 1804-1806* de Annick Foucier-Binda aux éditions Gallimard Jeunesse
- *Le Secret de ton Nom* de David Bouchard aux éditions Red Deer Press
- *La quête spirituelle de Petit Ours* de Diane Silvey aux éditions First Nations Education



Cahier 1
Chapitre 4 : L'alimentation
Séance : L'équilibre alimentaire
Pages 54 à 69, 76

Contenus socioculturels / Thématique	
Les spécialités sucrées françaises ; des expressions idiomatiques	
Objectifs sociolangagiers	
Objectifs pragmatiques	
Parler de ses goûts et de sa consommation alimentaire	<ul style="list-style-type: none">• Classer les aliments par groupe.• Reconnaître une alimentation équilibrée.
Objectifs linguistiques	
Grammaire :	<ul style="list-style-type: none">• Le genre et le pluriel des noms
Lexique :	<ul style="list-style-type: none">• Les aliments
Phonétique :	

Avant de commencer...

Cette séance fait écho à la séance MF2 L'évolution de l'alimentation — L'alimentation responsable. L'enseignant introduit la séance en faisant parler les élèves de leur alimentation personnelle. Ils utilisent le lexique déjà acquis en PF2 (aliments de base, plats, et menu traditionnel entrée-plat-dessert).

Par exemple, il peut poser les questions suivantes :

- *Que mangez-vous habituellement pour le petit-déjeuner ?*
- *Qu'avez-vous mangé hier soir ?*
- *Quel est votre plat préféré ?*
- *Combien de plats consommez-vous dans un repas normal ? Dans un repas de fête ?*
- *Pourquoi, selon vous, doit-on faire attention à ce que l'on mange ?*
- *Pouvez-vous manger tous les aliments ou avez-vous des allergies alimentaires ?*

Puis, il poursuit en demandant aux élèves de décrire brièvement le support introductif.

Parler de ses goûts et de sa consommation alimentaire

Activités 1 à 11

Activité 1 :

Modalités :

PO

GG

Les élèves doivent observer la roue et répondre aux questions à partir de ces observations. Comme il n'y a pas de support écrit, cet exercice nécessite donc un raisonnement logique et sollicite leurs acquis préalables.

Pour corriger l'activité, l'enseignant interroge un élève pour répondre à la première question.

L'enseignant demande la confirmation de tous avant de valider la réponse et d'interroger un autre élève pour répondre à la question suivante, et ainsi de suite.

Réponses attendues :

1. Les aliments sont divisés en groupes qui correspondent à des familles d'aliments. Ces familles incluent des aliments de valeur nutritionnelle équivalente.

2. Il y en a 7.

3. Non, car certains groupes doivent être consommés en plus grandes quantités.

4. Les sucreries, les matières grasses, les protéines animales, les produits laitiers, les fruits et légumes, les céréales, l'eau.

5. L'eau est au centre de la roue car elle est indispensable au corps humain. Comme le corps humain est composé à plus de 60 % d'eau, et que nous en perdons quotidiennement, il faut compenser cette perte pour maintenir l'équilibre de l'organisme en buvant au moins 1,5 litre d'eau tout au long de la journée.

Activité 2 :

Modalités :

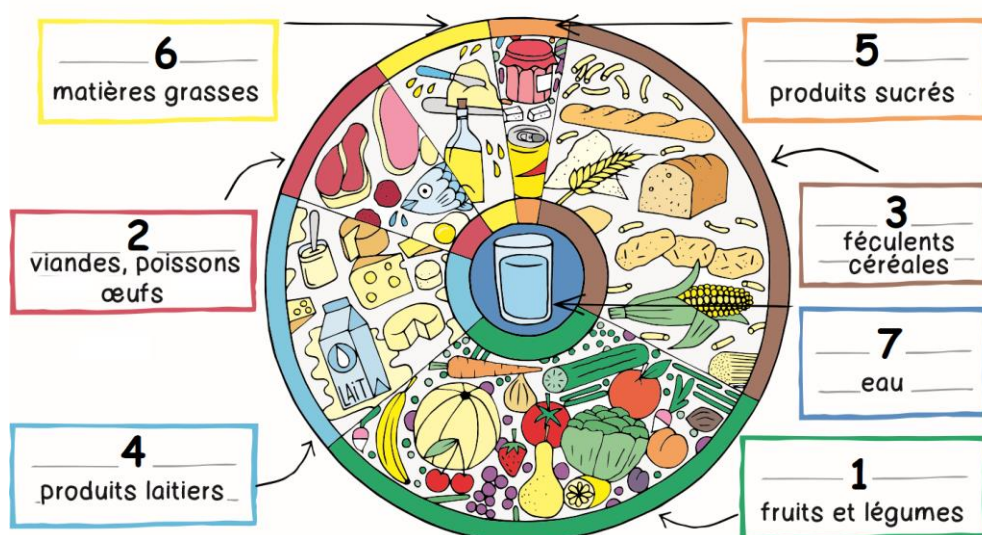
PE

Individuel

L'enseignant lit la consigne et la reformule : les élèves doivent recopier les noms des groupes d'aliments dans les cases autour de la roue.

La correction se fait en petits groupes de 2 : les élèves comparent leurs réponses. L'enseignant circule dans les rangs pour faire de la remédiation si nécessaire.

Réponses attendues :



Bonus : Proposer une décomposition des aliments de l'activité en nutriments lipides/protides/glucides nécessaires au fonctionnement de l'organisme si les élèves mentionnent ces termes : les lipides regroupent les matières grasses présentes dans l'huile, le fromage, le beurre, la viande; les glucides regroupent les sucres présents dans les fruits, les féculents, la confiture, les sodas ; les protides ou protéines peuvent être d'origine animale comme la viande, le fromage ou végétale comme les féculents.

Activité 3 :

Modalités :

CE

Individuel

L'enseignant lit la consigne et propose aux élèves de faire un premier exemple ensemble : de quelle couleur doivent-ils colorier la carotte ? En vert. L'enseignant invite les élèves à consulter la roue des aliments en cas de doute. Les élèves travaillent ensuite en autonomie. L'enseignant circule dans les rangs pour corriger individuellement les réponses.

Réponses attendues :

En marron : les pommes de terre, le maïs, le pain

En vert : le brocoli, la carotte, les haricots, l'abricot, les bananes

En bleu : le lait, le fromage

En rouge : le poisson, la viande, l'œuf au plat

En jaune : le beurre

En orange : les bonbons, le soda, la confiture, le chocolat.

Activité 4 :

Modalités :

CO

Individuel

Texte à lire : « Mona et Rémi font les courses. Ils doivent acheter une baguette de pain, du jambon, du fromage, de la salade, une bouteille de lait, un paquet de riz, 3 pommes, 4 poires, 4 pommes de terre, 4 yaourts, du saumon, et 6 œufs. »

Avant de commencer l'exercice, l'enseignant demande aux élèves de décrire les images. Il peut donner du vocabulaire additionnel : chariot, caddie, cabas, supermarché, hypermarché, épicerie, jeton.

Les élèves utilisent-ils un chariot pour les courses ? Ou bien un cabas ?

L'enseignant lit ensuite le texte en faisant une pause après chaque aliment. Les élèves doivent écrire le nom de l'aliment cité dans la bonne case.

Pour la correction, l'enseignant interroge un élève pour chaque case. En cas de désaccord, l'enseignant sollicite le reste de la classe pour parvenir à la bonne réponse.

Réponses attendues :

Dans Fruits et légumes : salade, pommes, poires

Dans Viandes, poissons, œufs : 6 œufs, saumon, jambon

Dans Produits laitiers : lait, 4 yaourts, fromage

Dans Féculents et céréales : riz, pain, pommes de terre.

Activité 5 :

Modalités :

CE

Individuel

Les élèves doivent compléter le texte avec la banque de mots.

La correction se fait en grand groupe. L'enseignant interroge un élève différent pour chaque phrase.

Réponses attendues : légumes — laitiers — poissons — œufs — sucre — eau.

Pour approfondir : 9 repères pour manger mieux et bouger plus ! du site de l'agence nationale française de santé publique : <http://www.mangerbouger.fr/Les-9-reperes/Les-9-reperes-a-la-loupe>

Activité 6 :

Modalités :

CE

PG

L'enseignant lit la consigne et la reformule : les élèves doivent cocher le bon nombre de cases dans chaque catégorie afin de composer un menu quotidien idéal tel qu'il est décrit dans l'activité 5. Ils peuvent choisir librement les aliments à l'intérieur de chaque catégorie. L'enseignant leur propose de se mettre par paires pour faire l'exercice.

La correction se fait en grand groupe. L'enseignant interroge une paire pour chaque catégorie. En cas de désaccord, l'enseignant demande aux élèves de justifier les réponses qu'ils ont choisies.

Réponses attendues :

Fruits et légumes : au moins 5 cases.

Viandes, poissons et œufs : 1 case.

Féculents et céréales : 3 cases (une par repas) ; inclure un aliment qui peut être consommé au petit-déjeuner.

Produits laitiers : 3 cases (une par repas).

Produits sucrés : 1 seule case.

Matières grasses : 1 seule case.

Pour approfondir : Parler de la taille recommandée des portions pour les enfants.

https://naitreetgrandir.com/fr/etape/1_3_ans/alimentation/fiche.aspx?doc=alimentation-portion-enfant

Activité 7 :

Modalités :

CE

Individuel

L'enseignant demande à un élève de lire la consigne. Le travail se fait ensuite en autonomie.

La correction se fait en grand groupe. L'enseignant interroge un élève pour chaque plat.

Réponses attendues :

Pain perdu : féculents et céréales — produits laitiers — produits sucrés — viandes, poissons et œufs.

Paëlla : féculents et céréales — viandes, poissons et œufs — fruits et légumes.

Salade composée : produits laitiers — matières grasses — fruits et légumes — féculents et céréales.

Pour approfondir : Histoire du pain perdu.

Il s'agit à l'origine d'un plat de pauvres à base de pain rassis qui, par nécessité de ne pas gaspiller, est trempé dans du lait et des œufs avant d'être revenu dans une poêle. Le pain est qualifié de « perdu » car il ne peut pas être consommé tel quel. De nos jours, ce plat est une pâtisserie servie en dessert, au petit-déjeuner ou au goûter. Au Québec, le pain perdu est appelé le pain doré.

Activité 8 :

Modalités :

PO

PG

Les élèves sont répartis en groupes de 2-3 personnes. Ils doivent réfléchir à une définition pour « alimentation équilibrée ». L'enseignant circule dans les rangs et aide les élèves si nécessaire à partir d'exemples pour arriver à une définition. Il note ensuite les différentes définitions au tableau et demande à la classe d'expliquer les similarités et les différences entre ces définitions.

Réponse possible : *Une alimentation équilibrée apporte chaque jour au corps la qualité et la quantité d'aliments dont il a besoin pour être en bonne santé.*

Activité 9 :

Modalités :

PE

Individuel

L'enseignant rappelle qu'un menu est un ensemble de plats consommés au cours d'un même repas, traditionnellement dans l'ordre entrée-plat principal-dessert, accompagnés d'une boisson. Les élèves doivent choisir le menu le plus équilibré et justifier leur réponse avec des arguments précis, en nommant les aliments, la catégorie à laquelle ils appartiennent, et les recommandations pour une alimentation saine.

Réponse attendue : A

Bonus : *Demander aux élèves pourquoi on choisit tout de même parfois le menu B (occasion spéciale, gain de temps, goût, prix, etc.) et comment une alimentation équilibrée peut aussi inclure des « petits plaisirs ».*

Activité 10 :

Modalités :

PE

Individuel

L'enseignant reformule la consigne et demande aux élèves de rappeler tout d'abord les particularités d'un pique-nique : il faut de la nourriture facile à transporter, à conserver, à partager et à consommer, et qui ne nécessite pas de réchauffage. Il leur demande de nommer des aliments et plats typiques pour un pique-nique. Ensuite, les élèves doivent veiller à créer une liste équilibrée. L'enseignant vérifie individuellement les listes avant d'autoriser les élèves à dessiner. La correction se fait en grand groupe : les élèves présentent à tour de rôle leur panier de pique-nique.

Réponse possible : tomates cerises — œufs durs — sandwiches au jambon-beurre — fromage tranché — pastèque — eau.

Activité 11 :

Modalités :

CE

Individuel

Première activité : L'enseignant reformule la consigne et indique aux élèves que la colonne de droite regroupe des aliments qui ont un rôle-clé dans le conte. Il encourage les élèves à commencer par ce qu'ils connaissent et à procéder par élimination. Les élèves peuvent faire une première correction en binôme avant la correction individuelle de l'enseignant.

Réponses attendues :

Le loup — les trois petits cochons

Boucle d'or — le bol de soupe

Blanche-Neige — la pomme rouge

Cendrillon — la citrouille

Hansel et Gretel — la maison en pain d'épices.

Pour approfondir : Lire un des contes ci-dessus si une majorité d'élèves ne le connaît pas.

Deuxième activité : Les élèves travaillent en autonomie, puis ils peuvent faire une première correction en binôme avant la correction individuelle de l'enseignant.

Réponses attendues :

Avoir la pêche — Être en pleine forme

Être rouge comme une tomate — Avoir les joues rouges

Avoir une faim de loup — Avoir très faim

Être haut comme trois pommes — Être petit

Raconter des salades — Dire des mensonges

Avoir du pain sur la planche — Avoir beaucoup de travail

Évaluation : Le jeu des 4 coins...

Modalités :

CO

GG

Matériel nécessaire : aux 4 coins de la salle de classe, l'enseignant affiche 4 titres (en petites quantités — 1 fois par jour — 3 fois par jour — beaucoup).

Il énonce « Je mange [un aliment] ... » et les élèves doivent se déplacer vers le coin correspondant. Il peut y avoir plusieurs réponses possibles quand il s'agit de plats composés comme à l'activité 7 ou quand il s'agit d'aliments qu'on peut diversifier au cours de la journée (fruits et légumes par exemple). Les élèves doivent alors justifier leur choix en citant les catégories d'aliments.

Exemples d'aliments : du pain, du jus d'orange, du jambon, des coquillettes, un yaourt, de la glace, du saumon, des pommes, des petits pois, de la ratatouille, de l'omelette, de la tarte aux fraises, de la quiche lorraine, de la salade, des biscuits, du fromage, de la purée.

Je retiens : Le genre du nom

L'enseignant demande aux élèves de fermer leur cahier, puis il leur demande de décrire ce qu'ils voient dans la salle de classe. Il écrit les mots au tableau dans deux colonnes. Il sépare ainsi les mots selon leur genre, mais sans l'annoncer aux élèves.

une trousse	un cartable
une fille	un garçon
une gomme	un professeur
une fenêtre	un tableau
...	...

L'enseignant demande aux élèves ce que les mots ont en commun dans chaque colonne. Il lit ensuite le point de grammaire.

Il est à noter que les élèves bilingues vont avoir tendance à se « tromper de genre » pour cause d'interférence d'une langue sur l'autre. Par exemple, l'élève dit « la soleil » parce que dans son autre langue, l'allemand on dit « die sonne » (=féminin). L'enseignant s'appliquera à faire apprendre à l'élève le genre correct mais ce serait dommage de s'en tenir là avec ce type d'élèves qui navigue d'une langue à l'autre. En effet, la recherche montre que le genre d'un objet dans une langue n'est bien sûr pas intrinsèque. Par le jeu, l'enseignant peut faire réfléchir les élèves sur des mots qui ont des genres différents dans leurs langues. Il leur donne 5 minutes pour qu'ils en trouvent le plus possible et celui ou celle qui en a trouvé le plus, gagne. À la fin, l'enseignant essaie de faire énoncer le concept que le genre des noms est donc une convention arbitraire. Pour plus d'informations, la chercheuse en sociolinguistique, Lera Boroditsky explique dans cette vidéo

(https://www.ted.com/talks/lera_boroditsky_how_language_shapes_the_way_we_think/transcript?language=fr à la 8eme minute, voir transcription) que le genre aussi a une influence sur la perception des objets. Ainsi quand dans une langue un objet est masculin, les locuteurs de cette langue ont tendance à lui accorder des attributs associés au genre masculin. Pourtant dans une autre langue, quand ce même objet est du genre opposé, les locuteurs de cette autre langue vont avoir tendance à l'associer à des caractéristiques du sexe... opposé. Pour approfondir également le sujet, l'enseignant peut également lire l'article ici pour une série d'exemples : <https://fr.babbel.com/fr/magazine/genre-des-mots-et-vision-du-monde/>. Pour mettre en œuvre cette notion, L'enseignant peut demander aux élèves de dessiner un pont / ou une clef etc. et leur demander de décrire l'objet après coup, pour leur faire prendre conscience qu'ils ont tendance inconsciemment à associer des attributs féminins ou

masculins à l'objet et que comme par hasard, ils correspondent au genre du mot dans la langue dans laquelle ils s'expriment.

Activité 12 :

Modalités :

Individuel

L'enseignant explique et reformule éventuellement la consigne : un article est un déterminant neutre ; les noms communs en français sont précédés d'un article défini ou indéfini ; un nom représente une chose. Avant de commencer, il demande aux élèves quelles sont les stratégies possibles pour compléter cet exercice. Ils peuvent par exemple essayer de prononcer les articles et les mots à l'oral pour reconnaître à l'oreille le bon déterminant. Ensuite, les élèves répondent individuellement à l'écrit.

La correction se fait à l'oral en grand groupe. L'enseignant interroge les élèves à tour de rôle.

Réponses attendues : un poisson — un concombre — une tartine — un yaourt — une pêche — une mousse au chocolat — un melon — une cerise

Activité 13 :

Modalités :

Individuel

L'enseignant explique et reformule éventuellement la consigne : les mots qui commencent par une voyelle ou un « h » (muet) sont précédés par l'article « l' ». Avant de commencer, il demande aux élèves quelles sont les stratégies possibles pour compléter cet exercice. Ils peuvent par exemple essayer de prononcer les articles et les mots à l'oral pour reconnaître à l'oreille le bon déterminant. Ils peuvent également entourer tous les mots commençant par une voyelle ou un « h » qui sont associés par défaut au déterminant « l' ». L'enseignant circule dans les rangs pour faire de la remédiation, si nécessaire. La correction se fait en grand groupe à l'oral. L'enseignant interroge un élève pour mot.

Réponses attendues : le repas — la table — l'assiette — le fromage — l'abricot — la farine — l'huître.

Pour approfondir : Pour les élèves arabophones, l'enseignant peut faire le parallèle avec l'élimination qui a lieu pour les lettres solaires mais pas pour les lettres lunaires. Cela permet de faire réfléchir les élèves sur le concept d'élimination (=lettre qui disparaît à l'écrit pour faciliter la prononciation), ce qui est différent de faire la liaison où la graphie ne change pas, c'est juste la prononciation ex : les enfants. Pour les enfants italophones, l'enseignant peut faire le parallèle avec l'italien, langue dans laquelle le déterminant va changer si le nom qu'il détermine commence par une voyelle : Au féminin, « La » + consonne mais « L' » + voyelle. Au masculin, Il + consonne, mais « L' » + voyelle et « Lo » + mot commençant par « S » ou « Z ». Au pluriel masculin, « gli » + voyelles ou « Z » ou « S » ou « GN ». (Pas de changement au féminin pluriel, le déterminant est toujours « Le ».). Finalement, l'enseignant peut donner des exemples où le « h » n'est pas muet et où l'on entend le son plus ou moins disgracieux de deux voyelles côte à côte : Le haricot, le handicap, la harpe, la harpie etc.

Activité 14 :

Modalités :

Individuel

L'enseignant rappelle aux élèves le sens de « masculin » et « féminin ». Il demande aux élèves de citer à l'oral des exemples de déterminants au masculin singulier et au féminin singulier. Par

exemple : un, une, le, la, l' (et éventuellement : du, de la, mon, ma, ce, cette, cet, etc.) Ensuite, les élèves travaillent en autonomie. L'enseignant circule dans les rangs pour faire de la remédiation, si nécessaire. La correction se fait en grand groupe. Les élèves donnent tour à tour la réponse pour un mot avec son déterminant. Les réponses sont validées par la confirmation des autres élèves.

Réponses possibles :

<u>Féminin</u>	<u>Masculin</u>
la viande	un dessert
une poire	un biscuit
une olive	l'artichaut
la soupe	le croissant

Évaluation : Jeu en binôme.

Modalités :

CE
PG

Par groupe de 2, les élèves doivent classer 12 images selon leur genre. Le premier groupe qui a correctement séparé les noms masculins et féminins a gagné.

Images : une porte, une voiture, une fourchette, une assiette, une aubergine, une pomme, un arbre, un verre, un yaourt, un gâteau, un lit, un couteau.

Je retiens : Le pluriel des noms

L'enseignant demande aux élèves de fermer leur cahier, puis il leur demande de regarder une série d'images qui montrent d'abord un objet puis le même objet en plusieurs exemplaires (par exemple : une orange, des oranges ; un chat, des chats, etc.). Tous les objets présentés ont des pluriels réguliers (avec « s »). L'enseignant écrit tous ces mots au tableau en écrivant le « s » du pluriel dans une autre couleur.

Il lit ensuite le point de grammaire.

Activité 15 :

Modalités :

Individuel

L'enseignant demande à un élève de lire la consigne et propose aux élèves de constituer le premier groupe de mots de l'activité ensemble, en guise d'exemple ; l'enseignant écrit au tableau les légumes en entourant le « s » du pluriel. Ensuite, les élèves travaillent en autonomie. L'enseignant circule dans les rangs pour faire de la remédiation, si nécessaire.

La correction se fait en grand groupe à l'oral. Les élèves donnent tour à tour la réponse pour un mot. Les réponses sont validées par la confirmation des autres élèves.

Réponses attendues :

<u>Singulier</u>	<u>Pluriel</u>
un poireau	les légumes
une myrtille	des frites
un œuf	des framboises
l'endive	les bonbons
la confiture	les crêpes

Activité 16 :

Modalités :

Individuel

Les élèves doivent choisir le mot au singulier ou au pluriel en fonction du contexte, et particulièrement de l'article. L'enseignant circule dans les rangs pour faire de la remédiation, si nécessaire. Puis il passe faire une correction individuelle auprès des enfants.

Réponses attendues : Rémi et Mona mangent des glaces. Virgule aime la pizza. Tous les matins, j'achète deux croissants et une baguette. Dans le sud de la France, on achète une chocolatine et dans le nord, on mange des pains au chocolat. Au marché, Mona choisit des tomates et une pastèque.

Activité 17 :

Modalités :

Individuel

L'enseignant rappelle qu'il faut modifier à la fois le déterminant et le nom. L'enseignant circule dans les rangs pour faire de la remédiation, si nécessaire. La correction se fait en grand groupe. L'enseignant interroge les élèves qui viennent écrire, tour à tour, un groupe nominal au tableau. Lorsque l'activité est corrigée, l'enseignant insiste sur la transformation des articles en écrivant au tableau :

un, une > des

le, la, l' > les

Réponses attendues :

1. Le boulanger allume les fours pour faire cuire les pains. 2. Le dimanche, je mange des crêpes. 3. Au goûter, je prends des fruits. 4. Je range les assiettes et les verres dans le placard.

Évaluation : Dictée de phrases.

Modalités :

Individuel

L'enseignant dicte le texte suivant aux élèves :

1. Nous avons des pommes et un melon.
2. Elle aime la glace et les bonbons.
3. Il faut des œufs pour l'omelette.
4. Je prépare une quiche et une salade.

L'enseignant peut écrire les noms singuliers difficiles au tableau pour aider les élèves à les orthographier correctement (omelette, quiche). Les élèves doivent souligner en vert les groupes nominaux (article-nom) au singulier et souligner en rouge les groupes nominaux (article-nom) au pluriel. La correction se fait d'abord en binômes, puis au tableau en grand groupe.

Réponses attendues :

1. Nous avons des pommes et un melon.
2. Elle aime la glace et les bonbons.
3. Il faut des œufs pour l'omelette.
4. Je prépare une quiche et une salade.

LE SAVAIS-TU ?

Les spécialités sucrées de France

Pour aborder ce point culture, l'enseignant peut demander aux élèves de nommer et décrire à l'oral les spécialités sucrées françaises qu'ils connaissent. Il complète leurs apports, idéalement avec des images ou un livre de pâtisserie. Puis, les élèves lisent le texte en variant les modalités : lecture individuelle, avec un partenaire, chorale.

Pour approfondir : Situer sur une carte de France les 3 régions des spécialités décrites dans l'activité.

https://fr.wikipedia.org/wiki/Liste_des_sp%C3%A9cialit%C3%A9s_r%C3%A9gionales_de_confiserie_et_de_chocolaterie_en_France

Pour élargir aux spécialités françaises : Le Tour de Gaule d'Astérix

Question interculturelle

Modalités :

PO

GG

L'enseignant demande aux élèves de parler des spécialités culinaires de leur lieu d'habitation ou de leurs pays d'origine.

Il peut leur poser les questions suivantes :

- Quels plats sont typiques de votre région ?
- Que mange-t-on habituellement dans votre région ou dans votre famille pour les repas de fêtes ? (pour les orienter, citer des fêtes spécifiques comme Thanksgiving, Diwali ou l'Aïd).

Activité 18 :

Modalités :

CE

Individuel

L'enseignant demande d'abord à un élève de décrire l'image de la préparation de crêpes. Il lit et reformule ensuite la consigne. Les élèves relisent le texte individuellement avant de répondre aux questions en autonomie.

La correction se fait en binôme en trouvant dans le texte les passages qui justifient la réponse.

Réponses attendues :

crêpes : Elles sont apparues en Bretagne. Les Romains ont pu en manger. On en trouve différentes à travers le monde.

tarte tropézienne : Un boulanger polonais l'a inventée. Elle est fourrée à la crème. Son nom vient de la ville qui l'a rendue célèbre.

canelés : Ils viennent de Bordeaux. Des religieuses les préparaient au XVI^e siècle. Ils étaient donnés gratuitement.

À toi de jouer !

Activité 19 :

Modalités :

CE

PG

L'enseignant lit la consigne et la reformule. Les élèves travaillent ensuite en petits groupes de 2 ou 3. La correction se fait en petits groupes, puis en grand groupe.

Réponses attendues : Faux (aucun rapport !) — Faux (le calcium se trouve dans les produits laitiers, les amandes, certains fruits et légumes) — Faux (il n'y a aucune vitamine dans le sucre ; les vitamines se trouvent dans les fruits et légumes) — Vrai — Faux (l'organisme a besoin de graisses de qualité au quotidien pour être en bonne santé) — Vrai — Vrai — Faux (aucun rapport !).

Planète Virgule

Tâche 1 : Créer une fiche recette typique de la région

Modalités :

PE

GG

L'enseignant prépare l'activité en demandant aux élèves d'effectuer un travail de recherche à la maison sur les recettes typiques dans leur pays. Après une discussion en classe des différentes recettes, les élèves en choisissent une et en rédigent les instructions. L'enseignant publie ensuite la fiche de la recette sur la plateforme.

Pour approfondir : L'enseignant peut exploiter l'illustration de Virgule pour réviser le vocabulaire de l'uniforme du cuisinier : la toque, le tablier, la veste, les chaussures de sécurité antistatiques, la cuillère en bois. L'enseignant peut demander à quoi sert chaque élément de l'uniforme. Il peut également demander dans quel contexte autre que culinaire (sportif !), on utilise la cuillère. Cela permet d'introduire un élément de culture générale du Sud-Ouest de la France : le rugby. **Au rugby**, les vainqueurs du Tournoi des Six Nations (Angleterre, Écosse, France, Pays de Galle, Irlande, et Italie) gagnent une coupe et les perdants reçoivent une récompense virtuelle : la cuillère de bois.

Tâche 2 : Réaliser une recette en classe

Modalités :

CE

GG

Pré-requis : Publication sur la plateforme par l'enseignant, et consultation de la plateforme par les élèves en individuel chez eux.

La classe choisit une recette de la plateforme qui sera facile à réaliser en classe. Après avoir rassemblé les ingrédients et ustensiles nécessaires, la classe prépare la recette. L'enseignant peut prendre des photos du résultat et les poster sur la plateforme.

Pour approfondir :

Thèmes possibles pour approfondir la séquence « L'alimentation » :

- L'équilibre alimentaire : <http://lewebpedagogique.com/monsieurmathieundlronchin/tag/pyramide-alimentaire-ce1/>
- La meilleure façon de manger : <https://education.francetv.fr/matiere/decouverte-des-sciences/ce1/video/la-meilleure-facon-de-manger-c-est-bon>

Activités possibles pour approfondir la séquence « L'alimentation » :

Chansons :

- *Farine de froment, farine de blé noir* de Gérard Delahaye, <https://www.youtube.com/watch?v=PRfVD2EdD7A>
- Il était une Dame Tartine

Bibliographie :

- *Max et Lili veulent bien manger* de Dominique de Saint-Mars aux éditions Calligram
- *Lili n'aime que les frites* de Dominique de Saint-Mars et Serge Bloch aux éditions Calligram
- *Le carnet de Julie — Manger moins de sucre* de Julia Gagnon aux éditions Hurtubise
- *Les leçons du professeur Zouf, tome 2* de Elise Gravel aux éditions Livre jeunesse



Cahier 2
Chapitre 1 : La ville
Séance : Un week-end en ville
Pages 12 à 25

Contenus socioculturels / Thématique	
La Cité radieuse de Le Corbusier	
Objectifs sociolangagiers	
Objectifs pragmatiques	
Se repérer dans l'espace	<ul style="list-style-type: none">• Comprendre un itinéraire simple• Reconnaître et nommer des lieux dans la ville
Objectifs linguistiques	
Grammaire :	<ul style="list-style-type: none">• Le présent des verbes du 2^e groupe
Lexique :	<ul style="list-style-type: none">• Les lieux et les activités dans la ville
Phonétique :	<ul style="list-style-type: none">• Différentes écritures du phonème [e]

Avant de commencer...

Cette séance fait écho à la séance MF2 Les reliefs - Les montagnes.

Introduire la séance avant l'ouverture des cahiers en posant aux élèves une série de questions conduisant à une réflexion sur l'urbanisation :

Dans quels endroits vivent, dorment et mangent les hommes ? > chambre, case, maison, village, ville, etc.

Quelles différences y a-t-il entre la ville et la campagne ? > agglomération, magasins, etc.

À votre avis, aujourd'hui, les hommes vivent-ils plus en ville ou en campagne ? (Selon les chiffres de l'ONU, aujourd'hui, 54% de la population mondiale vit dans les zones urbaines).

Dans ce chapitre, on va accompagner Mona et Rémi à la découverte d'une ville.

Se repérer dans l'espace

Activités 1 à 10

Activité 1 :

Modalités :

PO

PG

Les élèves ouvrent leur cahier. Avant la lecture, l'enseignant demande aux élèves de décrire l'illustration au-dessus du texte. Puis, les élèves effectuent une première lecture individuelle.

Ensuite, les élèves travaillent par groupe de 3 pour répondre aux questions. Les élèves s'aident du texte et de l'illustration pour répondre aux questions. L'enseignant circule dans la classe pour aider, si besoin.

Enfin, l'enseignant ou un élève lit une première question et donne la réponse de son groupe. La réponse est validée par confirmation des autres élèves.

Réponses attendues :

1. Un espace aménagé regroupant des bâtiments (habitations, commerces, lieux culturels, etc.) et des voies de circulations.

2. Boulangerie, cinéma, maisons, banque, etc.

3. Faire du sport, manger, aller au parc, etc.

Pour approfondir : Petite histoire de l'habitat. <http://www.universcience.tv/video-petite-histoire-de-l-habitat-5786.html>

Activité 2 :

Modalités :

CE

Individuel

L'enseignant demande aux élèves de numéroter les lignes du texte, puis de sélectionner la bonne réponse de chaque phrase. La correction se fait en grand groupe. L'enseignant interroge les élèves qui lisent la phrase et précisent le numéro de ligne où ils ont trouvé la réponse.

Réponses attendues :

– Mona et Rémi sont à la sortie du métro. Ligne 1.

– Ils sont entourés d'immeubles. Ligne 2.

– Ils vont marcher devant le lycée. Ligne 7.

– Ils vont aller vers l'hôpital. Ligne 8.

– Virgule attend ses amis devant un bâtiment. Lignes 8 et 9.

Activité 3 :

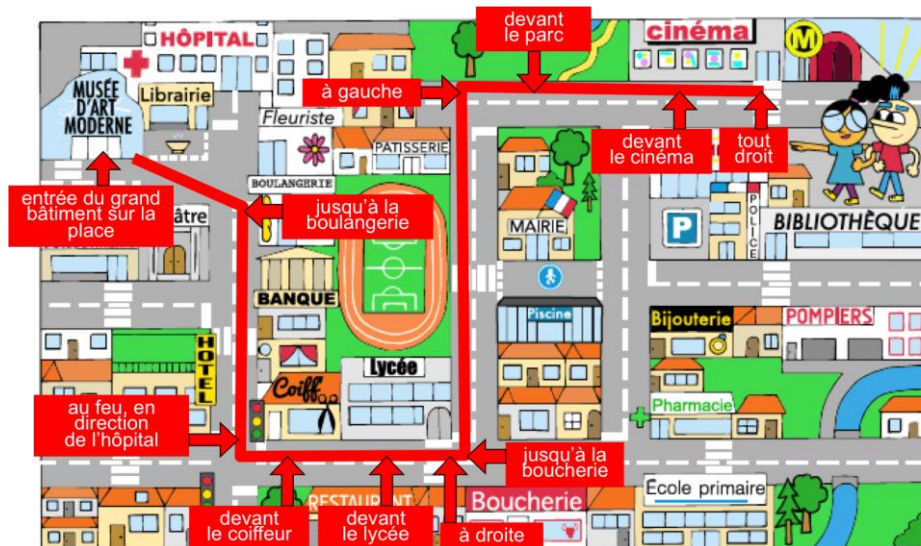
Modalités :

CE

Individuel

L'enseignant insiste auprès des élèves sur la relecture des indications données par Virgule (ligne 5 à ligne 9). Si les élèves ont besoin d'aide, l'enseignant leur propose d'entourer, dans le texte, les lieux que Mona et Rémi vont rencontrer sur leur passage.

Réponse attendue : Mona, Rémi et Virgule vont visiter le musée d'art moderne.



Bonus : L'enseignant demande aux élèves de citer les lieux non mentionnés devant lesquels Mona et Rémi passeront aussi : le supermarché, la pâtisserie, le stade, le lycée, le restaurant, l'hôtel, la banque, la librairie.

Activité 4 :

Modalités :

CO

Individuel

L'enseignant propose un trajet différent de celui présenté dans le texte : le lieu d'arrivée change, les indications (bâtiments, actions, repères) changent aussi.

Par exemple : Pour rejoindre le lieu de rendez-vous, allez tout droit, prenez la première route à gauche et passez devant le parking du supermarché. Puis, tournez sur la voie piétonne en direction du stade. Allez jusqu'à la boucherie et tournez vers la rivière. Je vous attendrai dans le bâtiment à droite avant le pont (École primaire).

Bonus : L'enseignant demande aux élèves de travailler par groupe de 3. Un des élèves invente un trajet que les deux autres élèves tâchent de suivre. Chacun des élèves invente son trajet.

Activité 5 :

Modalités :

PE

Individuel

Les élèves doivent répondre, par écrit, aux trois questions sur les indications visuelles de la carte. L'enseignant rappelle qu'il faut écrire des phrases.

La correction se fait en grand groupe. L'enseignant interroge un élève qui vient écrire sa réponse au tableau. La réponse est validée par confirmation des autres élèves.

Réponses attendues : Le drapeau français flotte sur la mairie. — La pharmacie porte une croix verte. — Le « P » dans un carré bleu désigne un parking.

Bonus : L'enseignant demande aux élèves de trouver la signification d'autres éléments urbains (panneau avec un bonhomme : zone piétonne ; M jaune : métro ; poisson : poissonnerie ; etc.).

Pour approfondir : La croix verte. <http://www.francesoir.fr/lifestyle-vie-quotidienne/pourquoi-les-pharmacies-ont-elles-pour-symbole-une-croix-verte> et le caducée pharmaceutique https://fr.wikipedia.org/wiki/Coupe_d%27Hygie

L' drapeau bleu blanc rouge : https://fr.wikipedia.org/wiki/Drapeau_de_la_France
Pourquoi le drapeau français est-il bleu-blanc-rouge ? <https://www.1jour1actu.com/info-animee/drapeau-bleu-blanc-rouge/>

Activité 6 :

Modalités :

CE

Individuel

L'enseignant demande aux élèves de relier chaque bâtiment de la ville (à gauche) à l'élément qui s'y trouve (à droite). Si les élèves ont des difficultés, l'enseignant propose aux élèves de procéder par élimination.

La correction se fait en grand groupe. L'enseignant ou un élève lecteur lit une première question et donne sa réponse. La réponse est validée par confirmation des autres élèves.

Réponses attendues :

Que trouve-t-on dans une pâtisserie ? Des gâteaux.

Que trouve-t-on dans une boucherie ? Différentes sortes de viandes.

Que trouve-t-on dans une crèmerie ? Du fromage ou du lait.

Que trouve-t-on dans une épicerie ? Des produits alimentaires variés.

Que trouve-t-on dans une librairie ? Des livres.

Que trouve-t-on dans une boulangerie ? Du pain.

Que trouve-t-on dans une poissonnerie ? Des produits de la mer.

Que trouve-t-on dans une bijouterie ? Des montres et des bijoux comme des bagues.

Bonus : L'enseignant demande aux élèves quels autres commerces on peut trouver dans une ville. Par exemple : cordonnerie, mercerie, droguerie, horlogerie, supermarché, etc.

Bonus : L'enseignant peut approfondir la notion d'épicerie en évoquant les différentes appellations dans le langage populaire <https://fr.wikipedia.org/wiki/%C3%89picerie>.

Bonus : Jeu du lieu mystère.



Boîte à outils

Retrouve les endroits où tu peux te rendre en ville pour découvrir le lieu mystère.



□ □ □ □ □



□ □ □ □ □ □



□ □ □ □ □ □ □ □



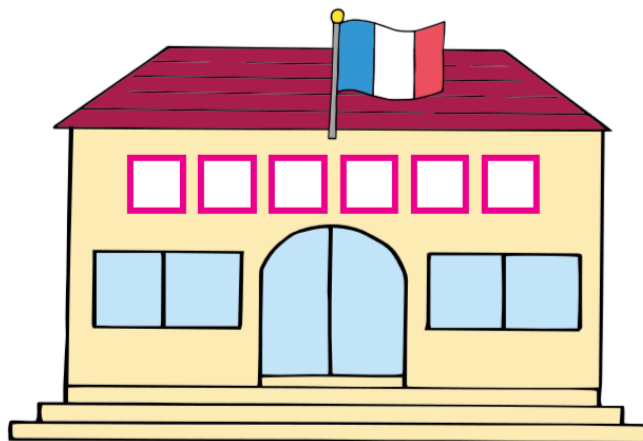
□ □ □ □ □ □ □ □ □



□ □ □ □ □ □ □ □ □ □ □ □ □



□ □ □ □ □ □ □



Le lieu mystère est la MAIRIE : Musée, mArché, colffeur, phaRmacie, bibllothèque, cirquE.

Activité 7 :

Modalités :

PE

Individuel

Les élèves doivent écrire deux phrases qui expliquent pour quelle raison ils se rendent dans un endroit de la ville. L'enseignant recopie l'exemple au tableau. Il insiste sur la formulation de l'écrit.

Cela donne cette graphie au tableau : Je vais à la gare pour prendre le train.

Chaque élève doit écrire deux phrases à la manière de l'exemple.

L'enseignant vérifie individuellement les réponses de cette activité. L'enseignant prodigue les corrections et les conseils adaptés à chaque élève et l'encourage si nécessaire à développer ses idées.

Réponse attendue : Plusieurs réponses possibles. Par exemple : Je vais à la pharmacie pour prendre des médicaments.

Activité 8 :

Modalités :

PE

Individuel

L'enseignant demande aux élèves d'indiquer au moins deux endroits qu'ils ont visités dans une ville.

L'enseignant vérifie individuellement les réponses de cette activité. L'enseignant prodigue les corrections et les conseils adaptés à chaque élève.

Réponse attendue : Plusieurs réponses possibles. Par exemple : J'ai visité un musée de l'aviation.

Bonus : L'enseignant demande aux élèves de décrire ce que les élèves ont pu voir dans les lieux visités.

Activité 9 :

Modalités :

PO

GG

L'enseignant demande aux élèves de s'exprimer en utilisant au moins deux arguments qui rendent la ville choisie intéressante. L'enseignant organise une élection de la meilleure ville parmi celles proposées par les élèves. Les arguments des élèves peuvent alors être revus et notés au tableau (quelle ville possède le plus d'espaces verts ? le plus de musées ? les plus beaux bâtiments ? les meilleures routes ? les meilleurs terrains de sports ? etc.). Chaque élève attribue 3, 2 et 1 point aux trois villes qu'il préfère. La ville récoltant le plus de points est la ville préférée de la classe.

Pour approfondir : Le palmarès 2018 des villes où il fait bon vivre et travailler en France.

https://www.lexpress.fr/emploi/le-palmares-2018-des-villes-ou-il-fait-bon-vivre-et-travailler_1984924.html

Activité 10 :

Modalités :

CE

Individuel

Pré-requis : Les élèves doivent avoir connaissance du vocabulaire (passage piéton, abribus, trottoir, etc.). L'enseignant montre, si besoin, des photos des espaces urbains et demande aux élèves de les nommer. Il les aide à trouver leur nom (jeu du pendu, charades).

Les élèves doivent relier le début des phrases (à gauche) à leur fin (à droite). Cette activité se fait en autonomie. Néanmoins, s'ils ont besoin d'aide, l'enseignant les oriente vers les dessins qui indiquent une partie des réponses. Il leur propose aussi de procéder par élimination.

La correction se fait en grand groupe. L'enseignant ou un élève lecteur lit une première affirmation. La réponse est validée par confirmation des autres élèves.

Réponses attendues :

Le marché a lieu sur la place.

Rémi se promène dans le jardin public.

Il roule en vélo sur la piste cyclable.

Virgule marche sur le trottoir.

Mona traverse la rue au passage piéton.

Il attend le bus sous l'abribus.

Le centre-ville possède des commerces.

Les trois évaluations suivantes sont au choix.

Évaluation 1 : Le jeu du commerce !

Modalités :

PO

GG

L'enseignant divise la classe en deux groupes et chaque élève d'un groupe choisit, à tour de rôle, soit un objet dans un grand sac (médicament, fil, timbre, livre, bijou, stylo, règle, etc.), soit une image dans un petit sac (tous les fruits, légumes, viandes, fromages, pains, conserves, fleurs). En dix secondes maximum, l'élève doit nommer l'objet et le commerce où il peut l'acheter. Si l'élève gagne, son équipe remporte un point. L'équipe qui a le plus de points a gagné.

Évaluation 2 : Trajet urbain.

Modalités :

PE

Individuel

Les élèves disposent du plan d'une ville, imaginaire ou non. L'enseignant indique le point de départ et le point d'arrivée d'un parcours. Les élèves doivent écrire le trajet le plus rapide pour rejoindre les deux points en formulant des indications telles que celles données par Virgule dans le texte introductif.

Évaluation 3 : Dessine ta ville imaginaire !

Modalités :

PO

Individuel

Chaque élève doit dessiner le plan d'une ville, en prenant pour exemple l'image introductive. On doit y reconnaître des commerces, des lieux publics et des lieux culturels.

Une fois sa ville dessinée et nommée, chaque élève la présente à ses camarades.

Je retiens : Le présent des verbes du 2^e groupe

Pour aborder ce point langue sur la conjugaison des verbes du deuxième groupe au présent de l'indicatif, les élèves gardent leurs cahiers fermés et l'enseignant écrit une phrase au tableau :

Exemple : Mona finit ses devoirs.

L'enseignant demande ensuite aux élèves quel est le verbe employé dans la phrase et quels sont le sujet et la personne utilisée. Les réponses attendues sont « finit » ou « finir » et « Mona, troisième personne du singulier ».

L'enseignant écrit alors au tableau les pronoms personnels relatifs aux personnes comme suit :

Je

Tu
Il/Elle/On/Mona **finit** ses devoirs.
Nous
Vous
Ils/Elles

Puis, il demande aux élèves s'ils peuvent compléter les phrases et, par là, la conjugaison en allant l'écrire au tableau. Une fois la conjugaison écrite, l'enseignant questionne ou informe les élèves sur l'appartenance de « finir » au deuxième groupe de verbes. Enfin, les élèves lisent individuellement le point langue dans le cahier.

Activité 11 :

Modalités :

Individuel

Les élèves doivent conjuguer les trois verbes listés. L'enseignant circule dans les rangs pour faire de la remédiation, si nécessaire.

La correction se fait en grand groupe. Les élèves vont écrire les conjugaisons au tableau.

Réponses attendues :

<i>GRANDIR</i>	<i>CHOISIR</i>	<i>FINIR</i>
<i>Je grandis</i>	<i>Je choisis</i>	<i>Je guéris</i>
<i>Tu grandis</i>	<i>Tu choisis</i>	<i>Tu guéris</i>
<i>Il/Elle/On grandit</i>	<i>Il/Elle/On choisit</i>	<i>Il/Elle/On guérit</i>
<i>Nous grandissons</i>	<i>Nous choisissons</i>	<i>Nous guérissons</i>
<i>Vous grandissez</i>	<i>Vous choisissez</i>	<i>Vous guérissez</i>
<i>Ils/Elles grandissent</i>	<i>Ils/Elles choisissent</i>	<i>Ils/Elles guérissent</i>

Activité 12 :

Modalités :

Individuel

Les élèves doivent relier chaque pronom sujet (à gauche) à sa forme verbale (à droite) pour compléter les phrases.

L'enseignant circule dans les rangs pour faire de la remédiation, si nécessaire.

La correction se fait en grand groupe. Les élèves, à tour de rôle, lisent une phrase. La réponse est validée par confirmation des autres élèves.

Réponses attendues :

Je remplis le panier de maman.
Tu engloutis ton pain au chocolat.
Elle salit ses bottes au parc.
Nous obéissons au code de la route.
Vous bâtissez une nouvelle école.
Ils démolissent les vieux immeubles.

Activité 13 :

Modalités :

Individuel

Les élèves doivent conjuguer les verbes entre parenthèses au présent de l'indicatif.

L'enseignant circule dans les rangs pour faire de la remédiation, si nécessaire.

La correction se fait en grand groupe. Les élèves lisent, tour à tour, les phrases complètes. Les réponses sont écrites au tableau par l'enseignant et sont validées par confirmation des autres élèves.

Réponses attendues : bondit — fleurissent — rougit — vomissent — atterrissons — réussis — nourrissez.

Évaluation : Discussion avec un partenaire.

Modalités :

PG

Par groupe de 2, les élèves alternent les questions et les réponses.

1. Nourris-tu les animaux quand tu vas au zoo ?
2. Tes parents te punissent-ils quand tu fais des bêtises ?
3. Tes camarades et toi, comment choisissez-vous vos jeux ?
4. Ta famille et toi, vous réunissez-vous souvent ?
5. Comment réagis-tu quand on t'embête ?
6. Te salis-tu quand tu joues dehors ?

Je joue avec les sons

Activité 14 :

Modalités :

Individuel

Les élèves doivent placer les mots de la liste dans le tableau, en fonction de l'écriture du phonème [e]. Les mots sont lus, tour à tour, en grand groupe, par les élèves. L'enseignant veille à la bonne prononciation des mots. Chaque élève inscrit les mots de façon individuelle dans son tableau.

L'enseignant circule dans les rangs pour faire de la remédiation, si nécessaire.

La correction se fait en grand groupe. Les élèves disent, tour à tour, dans quelle colonne du tableau ils ont placé un mot de la liste.

Réponses attendues :

é	ed	er	ez
découvrir	cale-pied	charcutier	roulez
lézard	s'assied	bronzer	pince-nez
allée			serrez

Activité 15 :

Modalités :

Individuel

L'enseignant demande d'abord combien de fois les élèves ont entouré des lettres (bon résultat : 21). Les élèves qui n'ont pas atteint ce nombre poursuivent leur recherche. L'enseignant circule dans les rangs pour faire de la remédiation, si nécessaire.

La correction se fait en grand groupe. Une fois le total atteint par les élèves, ils lisent tour à tour une phrase de l'exercice en disant les lettres qu'ils ont entourées dans tel ou tel mot.

Réponses attendues : Pour son anniversaire, mon ami L[é]o m'a invit[é] ch[ez] lui. Il habite un quarti[er] proche du centre-ville. Je suis all[é] à pi[ed] jusqu'à son immeuble. J'ai sonn[é] à l'interphone. Une grosse voix a parl[é] : « Vous ven[ez] pour le goût[er] ? ». J'ai r[é]pondu avec timidit[é] : « Oui ». Ensuite, j'ai

mont[é] les escalier[s] pour arriv[er] sur le pali[er] de L[é]o. J'ai sursaut[é] : le papa de L[é]o attendait, déguis[é] en araign[ée].

Évaluation : À vous de jouer !

Modalités :

Individuel

Les élèves doivent trouver deux mots pour compléter chacune des quatre colonnes du tableau de l'activité 14.

LE SAVAIS-TU ?

La Cité radieuse de Le Corbusier

Ce point culture est lu par l'enseignant. Il présente la Cité radieuse de l'architecte Le Corbusier, dont l'enseignant fait la présentation (cf. *Pour approfondir*). L'intérêt du bâtiment, comme souhaité par son architecte, est qu'il rassemble les éléments d'une ville en un espace vertical. L'enseignant doit donc mettre l'accent sur les différents services qui y sont proposés (école, piscine, hôtel, etc.) plutôt que sur l'esthétique du bâtiment.

Pour approfondir : Présentation de Le Corbusier. <https://www.sites-le-corbusier.org/fr/biographie>

La ville idéale selon Vauban : Neuf-Brisach. https://www.youtube.com/watch?v=Jl_10AqcKns,
<http://www.sites-vauban.org/Neuf-Brisach>

Question interculturelle

Modalités :

PO

GG

Les élèves doivent estimer quels sont les bâtiments les plus importants de l'endroit où ils habitent. Ceux-ci peuvent être des lieux publics comme des endroits à l'architecture ou à l'histoire particulière.

Si les élèves n'habitent pas en ville, l'enseignant choisit la ville la plus proche de leur lieu de résidence ou élargit la question aux pays d'origine des élèves.

Activité 16 :

Modalités :

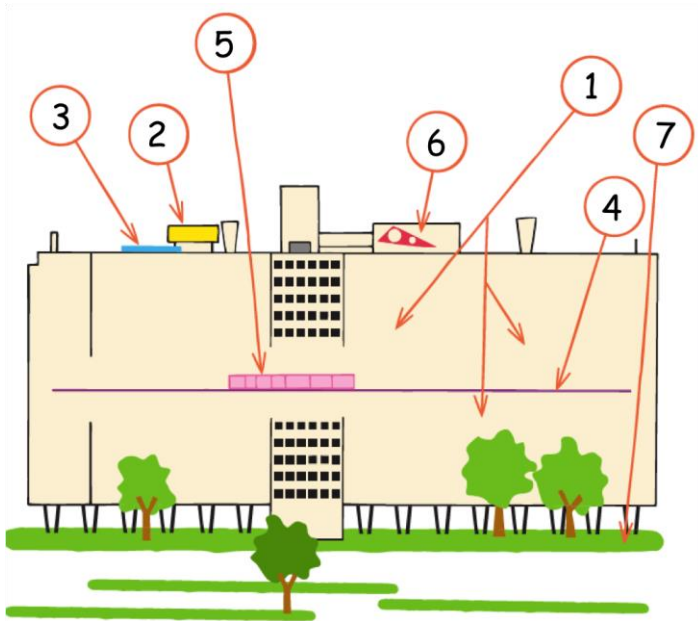
CE

Individuel

Les élèves doivent trouver la localisation des différentes parties de la Cité radieuse en s'aidant des informations données dans le texte. Ils notent les numéros dans les cercles. L'enseignant circule dans les rangs pour faire de la remédiation, si nécessaire.

La correction se fait en grand groupe. Les élèves disent tour à tour dans quel cercle ils ont placé un numéro (premier cercle à gauche, etc.). La réponse est validée par confirmation des autres élèves.

Réponses attendues :



Pour approfondir : Pourquoi vivre à La Cité radieuse de Le Corbusier ?

<https://www.youtube.com/watch?v=WbcqMRUOY-c>

À toi de jouer !

Activité 17 :

Modalités :

CE

Individuel

Pré-requis : Les élèves doivent savoir comment fonctionnent les rébus. Si besoin, l'enseignant donne un exemple : chat + pot = chapeau.

Les élèves doivent compléter les rébus en écrivant les mots relatifs aux dessins, puis en écrivant le mot à trouver. Les rébus évoquent des lieux communs aux villes françaises.

Cette activité se fait en autonomie.

La correction se fait en grand groupe. Les élèves disent tour à tour les éléments du rébus qu'ils ont trouvés et leur réponse finale. La réponse est validée par confirmation des autres élèves.

Réponses attendues :

pont pied = pompier

boule ange riz = boulangerie

scie nez ma = cinéma

lit b' raie riz = librairie.

Planète Virgule

Si les élèves n'habitent pas en ville, ils peuvent choisir, par exemple, un bâtiment de la ville la plus proche.

Tâche 1 : Présenter un bâtiment**Modalités :**

PE

GG

Les élèves choisissent un bâtiment puis écrivent une rubrique le présentant à la manière de « LE SAVAIS-TU ? ». La fonction du bâtiment, son aspect ou son architecte peuvent être mis en avant. Quelques photographies du bâtiment agrémenteront la présentation.

L'enseignant publie ensuite une photo de chaque affiche sur la plateforme.

Tâche 2 : Donner son avis**Modalités :**

PO

GG

Pré-requis : Publication sur la plateforme par l'enseignant, et consultation de la plateforme par les élèves en individuel chez eux.

L'enseignant interroge les élèves sur les travaux postés par les autres classes : Quels sont les bâtiments que vous avez reconnus ? Quels sont les bâtiments qui vous ont intéressé ?

Pour approfondir :

Thèmes possibles pour approfondir la séquence « La ville » :

- Les différents espaces d'une ville : banlieue résidentielle, centre historique, grands ensembles, banlieue pavillonnaire, etc.
- Les services et les acteurs de la ville (mairie, clubs culturels et sportifs, etc.).
- Les différences entre la ville et la campagne.

Activités possibles pour approfondir la séquence « La ville » :

Chansons :

- *Il est cinq heures, Paris s'éveille* de Jacques Dutronc.
- *Quand je vais à l'école*. <https://www.youtube.com/watch?v=3zRAjXA8uJg>

Poésie :

- *Ville* de Maurice Carême.

Bibliographie :

- *La ville* d'Ingela P. Arrhenius, aux éditions Marcel et Joachim
- *Un lion à Paris* de Béatrice Alemagna, aux éditions Autrement.



Cahier 2
Chapitre 2 : Les transports
Séance : Vivent les vacances !
Pages 26 à 41

Contenus socioculturels / Thématique	
La tour Eiffel, le Maroc, le Québec	
Objectifs sociolangagiers	
Objectifs pragmatiques	
Parler de ses vacances	<ul style="list-style-type: none">• Décrire la destination et le mode de transport• Parler de ses activités
Objectifs linguistiques	
Grammaire :	<ul style="list-style-type: none">• Le présent des verbes du 3^e groupe• Les prépositions de lieu devant un nom de ville et un nom de pays.
Lexique :	<ul style="list-style-type: none">• Les transports• Les pays
Phonétique :	

Avant de commencer...

Cette séance fait écho à la séance MF2 La francophonie en fête - Madagascar, « Tout un cirque ! ».
Introduire le support avant l'ouverture des cahiers en posant aux élèves une série de questions sur les voyages :

Où aimeriez-vous aller en vacances ?

Comment vous rendriez-vous là-bas ? Par quel moyen de transport ?

Dans ce chapitre, on va accompagner Mona et Rémi durant leurs vacances et découvrir comment ils se déplacent pendant leur voyage.

Parler de ses vacances

Activités 1 à 10

Activité 1 :

Modalités :

CO

GG

L'enseignant fait numéroter les lignes du texte aux élèves (de 1 à 11). Les élèves ouvrent leur cahier et l'enseignant lit le texte pendant que les élèves suivent la lecture. Les élèves entourent les noms de pays que vont visiter Mona et Rémi.

La correction se fait à l'issue de la lecture : l'enseignant demande à un élève quel est le premier pays qu'il a entouré.

Réponses attendues : 2^e ligne = France — Maroc — Canada ; 9^e ligne = Maroc.

Bonus : Le Canada est constitué de provinces, dont le Québec (noté sur la 8^e ligne du texte) où la majorité des personnes est francophone. 15% de la population est anglophone. La capitale du Québec s'appelle également Québec.

Activité 2 :

Modalités :

CE

Individuel

En amont, l'enseignant interroge les élèves sur la définition de continent. Il synthétise les informations en définissant un continent comme une grande étendue de terre, à la surface de la Terre, qui regroupe plusieurs pays. Puis, il lit la consigne et précise que sur la carte les pays sont écrits sur fond jaune et les continents sont écrits sur fond blanc. Ensuite, les élèves écrivent les noms des continents dans le tableau, de façon autonome.

La correction se fait en grand groupe. L'enseignant interroge les élèves à tour de rôle.

Réponses attendues : La France = Europe — Le Maroc = Afrique — Le Canada = Amérique du Nord.

Bonus : L'enseignant demande aux élèves de nommer un pays situé sur chacun des continents restants (Asie, Amérique du Sud, Océanie. Attention : aucun pays n'est situé en Antarctique).

Bonus : Selon le lieu d'habitation des élèves, l'enseignant leur demande de définir les noms alternatifs ou les noms des parties de leur continent : Eurasie, Amérique latine, Sud-Est asiatique, Moyen-Orient, Maghreb.

Activité 3 :

Modalités :

PO

PG

L'enseignant demande aux élèves de former des groupes de deux : chaque élève doit raconter ses vacances à son camarade en précisant quel est le ou les moyens de transport utilisés durant leurs vacances.

La correction se fait en grand groupe. Les élèves racontent les vacances de leur camarade.

Bonus : Les élèves présentent leurs vacances à l'aide d'un support (photos, affiche, etc.).

Activité 4 :

Modalités :

CE

Individuel

L'enseignant lit la consigne et demande aux élèves de retrouver les lignes dans le texte où sont mentionnés les objets que Mona et Rémi ont mis dans leurs valises.

La correction se fait en grand groupe. Les élèves indiquent, tour à tour, un objet mis dans la valise en précisant pour quelle raison/destination cet objet y est mis. La réponse d'un élève est validée par la confirmation des autres.

Réponses attendues : jumelles (ligne 7) — chaussures de marche (ligne 8) — crème solaire (ligne 10) — maillot de bain (ligne 9).

Bonus : L'enseignant demande aux élèves : Et vous, que mettez-vous dans vos valises pour partir en vacances ?

Activité 5 :

Modalités :

PE

Individuel

L'enseignant lit la consigne aux élèves qui doivent écrire les noms de chacun des transports illustrés.

Si besoin, l'enseignant indique oralement le nom des différents moyens de transport.

La correction se fait en grand groupe. Les élèves viennent écrire les mots au tableau. Les réponses sont validées par la confirmation orale des autres. Pour chaque réponse, l'enseignant effectue un sondage : Qui a déjà pris le bateau ? À quel endroit ? Pour quelle raison ? Qui a déjà pris le tramway ? Etc.

Réponses attendues : avion — bus (car, autobus) — train (locomotive) — bateau — voiture (automobile) — tramway (tram).

Bonus : L'enseignant demande aux élèves d'écrire le nom d'autres moyens de transport (vélo, moto, calèche, téléphérique, funiculaire, montgolfière, fusée, etc.).

Activité 6 :

Modalités :

PE

Individuel

L'activité se fait en autonomie. Les élèves lisent la consigne, écrivent le nom de leur moyen de transport favori et le dessinent.

L'enseignant vérifie individuellement les réponses de cette activité.

Activité 7 :

Modalités :

CE

Individuel

L'enseignant lit la consigne. Puis les élèves lisent le texte individuellement et cochent la bonne réponse.

La correction se fait en grand groupe. Un élève lit une phrase et donne sa réponse. La réponse est validée par la confirmation des autres élèves.

Réponses attendues : Vrai — Faux (elle mesure 324 mètres) — Faux (elle a 3 étages) — Faux (elle a plusieurs restaurants) — Vrai.

Bonus : L'enseignant sonde les élèves à propos de leur visite de la tour Eiffel. Ceux qui l'ont visitée décrivent leur visite.

Bonus : L'enseignant demande aux élèves d'où vient le nom de la tour Eiffel : de l'ingénieur Gustave Eiffel (1832-1923) https://fr.wikipedia.org/wiki/Gustave_Eiffel.

Pour approfondir : Les élèves découvrent la tour Eiffel en photos, peintures (Seurat, Delaunay, etc.) ou vidéos (<https://www.youtube.com/watch?v=K-P1BX3-4AE>) et la dessinent.

Activité 8 :

Modalités :

PO

GG

L'enseignant lit la première partie de la consigne et définit un « souk » : c'est un marché forain éphémère dans le monde arabe. Puis, l'activité se déroule en deux temps. Dans un premier temps, les élèves utilisent les éléments visibles sur l'image ainsi que leurs connaissances, pour décrire les souvenirs que l'on peut trouver au souk. Dans un second temps, les élèves répondent, tour à tour, à la deuxième partie de la consigne. L'enseignant demande aux élèves quel est leur plus beau souvenir de vacances.

Réponses possibles : épices, colliers, t-shirts, chapeaux, tapis, vêtements, ustensiles en cuivre, instruments de musique (sur l'affiche à côté du visage de Mona est représenté un oud, instrument à cordes pincées populaire dans les pays arabes, en Turquie, en Grèce et en Arménie, qui est un cousin de l'ancêtre de la guitare, le luth, qu'on connaît en Occident) etc.

Bonus : À partir de la définition du mot « souk », l'enseignant demande aux élèves la signification des expressions familières suivantes : « C'est quoi ce souk ! », « Arrête ton souk ! ». Il explique que cela désigne le caractère bruyant et agité d'un lieu où règne le désordre et la confusion. L'enseignant insiste sur le caractère méprisant sous-jacent de cette expression car on ne dit pas : « C'est quoi ce marché ! ».

Pour approfondir : Les élèves découvrent le Maroc en deux minutes.

<https://www.youtube.com/watch?v=zCkL4xoxjq>

Les 10 souvenirs que l'on rapporte le plus de voyage. <http://www.voyagevoyage.ca/conseils/10-souvenirs-voyage-1.1480127>

Activité 9 :

Modalités :

PE

Individuel

Les élèves doivent reconstituer les phrases situées sous l'image en s'en aidant de celle-ci. Si besoin, l'enseignant rappelle aux élèves qu'une phrase débute par une majuscule et se termine par un point.

L'enseignant vérifie individuellement les réponses de cette activité. Il prodigue les corrections et les conseils adaptés à chaque élève.

Réponses attendues : Mona nage dans le lac. Il fait beau et chaud.

Pour approfondir : Les élèves découvrent le Québec. <https://www.youtube.com/watch?v=OCjI8dnypsU>

Activité 10 :

Modalités :

CE

Individuel

Les élèves doivent retrouver les mots cachés. Cette activité se fait en autonomie. L'enseignant parcourt la classe pour aider les élèves, si besoin.

La correction peut être individuelle ou en grand groupe. Dans ce dernier cas, l'enseignant ou un élève lecteur indique la position et l'orientation du mot trouvé.

Réponses attendues :



Les deux évaluations suivantes sont vivement conseillées, et doivent être effectuées, idéalement à des moments distincts. Elles permettent d'évaluer l'appropriation du lexique du chapitre.

Évaluation 1 : Voyage en...

Modalités :

PO

Chaque élève tire au sort un papier sur lequel est écrit le nom d'un moyen de transport. Les élèves doivent ensuite présenter un voyage (point de départ, arrivée, but du voyage), imaginé ou non, pendant lequel ils ont utilisé le moyen de transport indiqué sur leur papier.

Évaluation 2 : Transport en action !

Modalités :

PE

Individuel

Chaque élève doit rédiger deux phrases. Dans chaque phrase, on doit retrouver le nom d'un moyen de transport et un lieu. Chaque phrase est illustrée par un dessin représentant son contenu.

Par exemple :

– Phrase : « Le garçon fait du vélo sur la route. ».

– Dessin : un garçon sur un vélo, sur une route.

L'enseignant vérifie individuellement les réponses de cette activité. Il prodigue les corrections et les conseils adaptés à chaque élève.

Je retiens : Le présent des verbes du 3^e groupe

Lorsque ce point langue est abordé, les cahiers des élèves restent fermés. L'enseignant forme trois colonnes au tableau, dans lesquelles il inscrit des verbes comme suit :

Exemple : manger grandir faire

jouer finir boire

rêver punir partir

chanter choisir aller

crier rougir prendre

L'enseignant demande ensuite aux élèves ce qui est commun aux verbes de la première colonne, puis ce qui est commun aux verbes de la deuxième colonne. Les réponses attendues sont « terminaisons en -er » pour la première et « terminaisons en -ir » pour la deuxième.

Ensuite, l'enseignant indique qu'il s'agit de verbes, respectivement, du premier et du deuxième groupe. Enfin, il interroge les élèves sur la présence d'un point commun pour les verbes de la troisième colonne, dits verbes du troisième groupe. La réponse attendue est « aucun ».

L'enseignant explique que les verbes du troisième groupe sont appelés irréguliers et qu'ils ont des conjugaisons différentes.

Les élèves, en grand groupe, lisent alors le point langue du cahier, qui présente les conjugaisons de six de ces verbes.

Activité 11 :

Modalités :

PG

Les élèves réfléchissent en petits groupes de trois aux questions portant sur le tableau du point langue. L'enseignant circule dans la classe pour aider les élèves, si besoin.

La correction se fait en grand groupe. Un élève, porte-parole de son groupe, lit la question et y répond. Sa réponse est validée par la confirmation des autres élèves.

Réponses attendues :

– Les terminaisons sont toujours « -s ».

– Tous les verbes sont différents, il n'y a pas de terminaison commune.

– nous : « -ons », les terminaisons correspondent à celle du premier groupe. Il n'y a pas d'exception.

– vous : « -ez », les terminaisons correspondent à celle du premier groupe, sauf pour le verbe « faire ».

– Les terminaisons se finissent toutes par « -nt ».

Activité 12 :

Modalités :

Individuel

Les élèves doivent écrire les pronoms sujets correspondant aux verbes conjugués des phrases. Si besoin, l'enseignant indique aux élèves de se reporter au tableau du point langue.

La correction se fait en grand groupe. Les élèves, à tour de rôle, lisent une phrase. La réponse est validée par confirmation des autres élèves.

Réponses attendues : Je ou Tu — Vous — Elles — je ou tu — Nous — Il.

Activité 13 :

Modalités :

Individuel

Les élèves doivent conjuguer les verbes indiqués entre parenthèses. L'enseignant circule dans la classe pour aider les élèves, si besoin.

La correction se fait en grand groupe. Les élèves lisent, tour à tour, les phrases complètes. Les réponses sont validées par confirmation des autres élèves.

Réponses attendues : buvons — partent — prends — allez — fais — dort.

Évaluation : Associer des sujets et des terminaisons.

Modalités :

PG

L'enseignant distribue à chaque groupe de 2 élèves 16 cartons à associer : 8 cartons avec le sujet et la racine d'un verbe, et 8 cartons avec une terminaison verbale.

L'enseignant vérifie les réponses de chaque groupe à cette activité. Il prodigue les corrections et les conseils adaptés.

Réponses attendues :

Je fai	s
Tu par	s
Il boi	t
On va	
Elle compren	d
Nous dorm	ons
Vous pren	ez
Ils f	ont
Elles prenn	ent

Je retiens : Les prépositions de lieu devant un nom de ville ou un nom de pays

Pour aborder ce point langue, l'enseignant interroge les élèves :

Exemples : Quelle est la bonne formulation : « On va à Paris. » ou « On va en Paris. » ?

Quelle est la bonne formulation : « On va à France. » ou « On va en France. » ?

Ensuite, l'enseignant écrit les phrases justes au tableau et souligne les prépositions. Puis, il demande aux élèves de noter les prépositions dans les phrases suivantes.

On va San Francisco.

On va Italie.

On va Japon.

On va Canada.

On va États-Unis.

On va Philippines.

Enfin, il demande aux élèves quel est le point commun entre San Francisco et Paris, entre la France et l'Italie, entre le Japon et le Canada, entre les États-Unis et les Philippines.

Une fois la règle établie, les élèves lisent le point langue dans le cahier.

Activité 14 :Modalités :

Individuel

L'activité se fait en deux temps.

Tout d'abord, les élèves placent les déterminants devant les noms de pays. L'enseignant circule dans la classe pour aider les élèves, si besoin.

La correction se fait en grand groupe. Les élèves vont écrire les pays avec leur déterminant au tableau. Ensuite, les élèves placent les pays dans le tableau.

La correction se fait en grand groupe. Les élèves vont écrire les pays avec leur déterminant au tableau, dans un tableau préalablement reproduit à l'image de celui de l'activité.

Réponses attendues :

<i>en</i>	<i>au</i>	<i>aux</i>
<i>La Belgique</i> <i>La Russie</i> <i>La Chine</i> <i>L'Australie</i>	<i>Le Maroc</i> <i>Le Bénin</i> <i>Le Danemark</i> <i>Le Brésil</i>	<i>Les Bahamas</i> <i>Les Pays-Bas</i>

Activité 15 :Modalités :

Individuel

L'enseignant demande à un élève de lire la consigne et attire l'attention des élèves sur la préposition utilisée pour les villes. Il écrit, si besoin, un exemple au tableau.

Les élèves doivent compléter les phrases en écrivant la préposition adaptée.

La correction se fait en grand groupe. Les élèves, à tour de rôle, lisent une phrase. La réponse est validée par confirmation des autres élèves.

Réponses attendues : Rémi part demain au Sénégal. Il est très content. — Virgule va en vacances en Thaïlande. — C'est l'été à New York. Il fait trop chaud. Mona rêve de voyager en Islande. — Au Mali et en Algérie, le temps est magnifique. Mais en Nouvelle-Zélande, le temps est frais et pluvieux. Tant pis pour les vacances ! — Si vous partez aux Philippines, vous allez bien profiter de la mer.

Pour approfondir : Les destinations préférées des Français.

<http://www.linternaute.com/voyage/magazine/1385569-les-10-destinations-preferees-des-francais-pour-l-ete-2017/1385594-n-7>

Évaluation : Les destinations de voyage !Modalités :

CE

Les élèves reçoivent une feuille sur laquelle est présenté l'activité suivante. Ils doivent relier chaque début de phrases à sa fin. L'enseignant vérifie individuellement les réponses de cette activité. Il prodigue les corrections et les conseils adaptés à chaque élève.

- | | |
|----------------------------------|--------------|
| Mona part au ○ | ○ Bruxelles. |
| Rémi est parti en ○ | ○ Bahamas. |
| Virgule passe ses vacances aux ○ | ○ Brésil. |
| Les trois amis sont allés à ○ | ○ Belgique. |

Réponses attendues : Mona part au Brésil. — Rémi est parti en Belgique. — Virgule passe ses vacances aux Bahamas. — Les trois amis sont allés à Bruxelles.

LE SAVAIS-TU ?

Ce point culture présente la francophonie à travers une liste de différents pays et régions du monde où l'on parle français. La liste n'est pas exhaustive.

L'enseignant lit le texte et insiste sur le fait que les locuteurs du français sont appelés les « francophones ».

Question interculturelle

Modalités :

PO

GG

Les élèves énumèrent, si besoin avec l'aide de l'enseignant, les langues parlées dans leur région, dans leur pays de résidence ou dans leur pays d'origine.

Activité 16 :

Modalités :

CE

Individuel

Les élèves doivent trouver les informations dans le texte pour répondre aux trois questions de l'activité. Ils peuvent relire le texte. L'enseignant circule dans la classe pour aider les élèves, si besoin.

La correction se fait en grand groupe. Un élève lit une question et donne sa réponse. La réponse est validée par la confirmation des autres élèves.

Réponses attendues : 274 millions de personnes parlent le français. — plusieurs réponses possibles : Amérique du Nord, Europe, Afrique, Asie, mais aussi Océanie et Amérique du Sud. — Personnes qui parlent le français : francophones. Personnes qui parlent l'espagnol : hispanophones. Personnes qui parlent l'anglais : anglophones.

Bonus : En fonction du lieu d'habitation des élèves, l'enseignant leur pose les questions suivantes : Comment appelle-t-on les personnes qui parlent le portugais ? le chinois ? le grec ? le catalan ? Des lusophones, des sinophones, des catalanophones.

Pour une liste complète des noms de locuteurs : <https://fr.wiktionary.org/wiki/-phone>.

À toi de jouer !

Activité 17 :

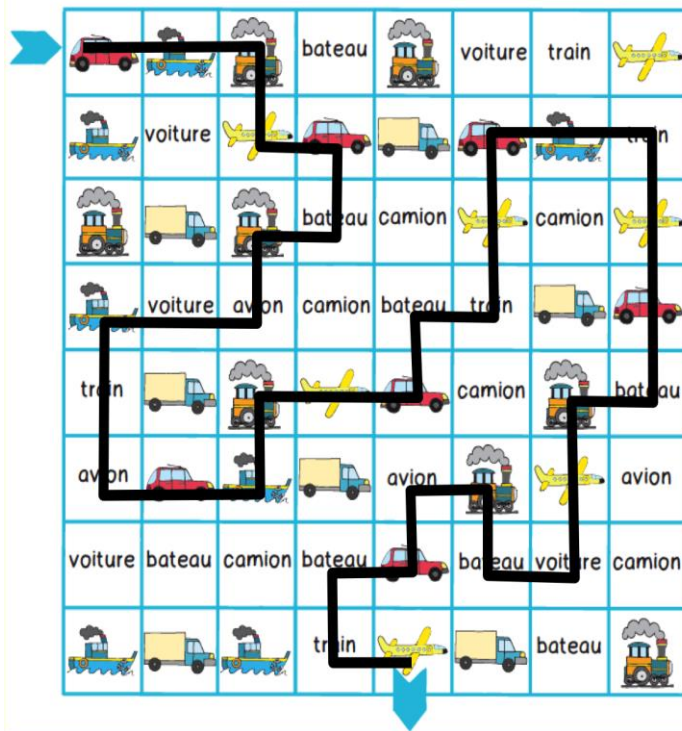
Modalités :

CE

Individuel

Cette activité se fait en autonomie. Les élèves doivent relier la flèche du départ à celle de l'arrivée en suivant une suite logique de moyens de transport. La suite logique alterne aléatoirement entre les dessins et les mots écrits.

Réponses attendues :



Planète Virgule

Les élèves partagent avec les usagers de la plateforme leurs façons de se rendre à l'école.

Tâche 1 : Présenter son moyen de transport pour l'école

Modalités :

PO

GG

Les élèves font une vidéo, avec l'aide de l'enseignant, où chacun d'entre eux explique la façon dont il va à l'école (bus, voiture, à pied, etc.). L'enseignant publie ensuite la vidéo sur la plateforme. L'enseignant doit vérifier en AMONT que les parents sont d'accord pour la publication de la vidéo avec leur enfant sur Planète Virgule.

Sinon, seuls les élèves autorisés sont filmés. Dans ce cas, on peut envisager un récapitulatif par les élèves pouvant être filmés : Dans notre classe, 4 élèves vont à l'école en vélo, etc.

Tâche 2 : Mettre en commun ses résultats de recherche

Modalités :

PO

GG

Pré-requis : Publication sur la plateforme par l'enseignant, et consultation de la plateforme par les élèves en individuel chez eux.

L'enseignant interroge les élèves sur les moyens de transport les plus utilisés d'après les vidéos postées sur la plateforme par les autres classes. Ils mettent en commun leurs résultats et produisent un classement final.

Pour approfondir :

Thèmes possibles pour approfondir la séquence « Les transports » :

- Histoire des transports de l'Antiquité à nos jours.
- Les transports de demain.

Activités possibles pour approfondir la séquence « Les transports » :

Arts plastiques :

- Fabriquer un moyen de transport miniature avec des matériaux de récupération.

Poésie :

- *Chanson urbaine* de Robert Gelis.

Bibliographie :

- *Les transports à très petits pas* de Véronique CORGIBET et Jean-Christophe MAZURIE aux éditions Actes Sud Junior.



Cahier 2

Chapitre 3 : Les animaux sauvages Séance : La baleine, reine des océans !

Pages 42 à 57

Contenus socioculturels / Thématique

Saint-Malo et la Bretagne, la baleine bleue, les records des animaux sauvages

Objectifs sociolangagiers

Objectifs pragmatiques

Exprimer un point de vue

- Décrire son animal préféré
- Justifier ses choix

Objectifs linguistiques

Grammaire :

- Le groupe nominal

Lexique :

- Les animaux

Phonétique :

- Les phonèmes [ã], [ɛ̃] et [ɔ̃]

Avant de commencer...

Cette séance fait écho à la séance MF2 Notre terre, un espace fragile - Madagascar, « l'île rouge ».

Introduire la séance en situant géographiquement Saint-Malo, ville française de Bretagne, sur la carte de la France métropolitaine (boîte à outils du Cahier 1, page 69).

Ensuite, interroger les élèves sur leur connaissance de cette région : Qui est déjà allé en Bretagne, à Saint-Malo, dans quelle ville ? Savez-vous ce que l'on mange en Bretagne ? > des crêpes, des galettes, le far breton, le kouign-amann, etc.

Revenir sur l'histoire de Saint-Malo, que l'on surnomme « la ville corsaire ». Le nom de la ville proviendrait du moine d'origine galloise Maclovius, devenu évêque, vers le VI^e siècle. Dans les années 1500, avec la « découverte des Amériques » (en 1492 par Christophe Colomb) et l'augmentation des échanges commerciaux avec les Indes, Saint-Malo devient un grand port de commerce d'où partent de nombreuses expéditions. C'est le repère de corsaires, de navigateurs et d'explorateurs, dont Jacques Cartier, né à Saint-Malo en 1491, qui explore le fleuve Saint-Laurent et donne son nom au Canada.

L'histoire et le développement de Saint-Malo sont liés à l'océan Atlantique. Par exemple, c'est de Saint-Malo que partent de grandes courses nautiques comme la Route du Rhum (course transatlantique en solitaire, courue entre Saint-Malo et la Guadeloupe) et la transat Québec-Saint-Malo (course transatlantique en équipage entre Québec et Saint-Malo).

Les habitants de Saint-Malo sont appelés les Malouins et les Malouines !

Exprimer un point de vue

Activités 1 à 10

Activité 1 :

Modalités :

PO

PG

En amont, l'enseignant demande aux élèves de décrire le dessin. Puis les élèves lisent le texte en autonomie ; lorsqu'ils ont terminé la lecture, ils répondent aux questions en échangeant par petits groupes de trois.

La correction de l'activité se fait en grand groupe. L'enseignant interroge un premier élève pour répondre à la première question : l'élève doit relire le passage du texte où il a trouvé la réponse. L'enseignant demande ensuite la confirmation de tous avant de valider la réponse et d'interroger un élève d'un autre groupe pour répondre à la question suivante, et ainsi de suite.

Réponses attendues : 1- Un petit garçon et la baleine. — 2 - Sur la plage de Saint Malo. — 3 - Il joue avec son cerf-volant. — 4 - Le vent provoque la chute du cerf-volant. — 5 - La baleine prend le cerf-volant et le rend au petit garçon. — 5 - Pour la remercier, l'enfant embrasse la baleine.

Activité 2 :

Modalités :

CE

Individuel

L'enseignant lit la consigne puis demande aux élèves de numéroter les lignes du texte. Les élèves travaillent ensuite en autonomie. Ils répondent à chaque question par Vrai ou Faux en précisant le numéro de ligne où ils ont trouvé la réponse.

La correction se fait en grand groupe. L'enseignant interroge les élèves à tour de rôle en leur posant la question « Pourquoi selon toi, cette phrase est-elle vraie/fausse ? Tu peux t'aider en trouvant le passage correspondant dans le texte ».

Réponses attendues : Faux (ligne 2) — Vrai (lignes 5-6) — Faux (ligne 10) — Vrai (lignes 8-9) — Faux (ligne 13) — Faux (lignes 19-20).

Bonus : L'histoire du cerf-volant expliquée aux enfants <https://www.1jour1actu.com/sport/histoire-du-cerf-volant/>

Des cerfs-volants qui ne manquent pas d'air <https://www.1jour1actu.com/insolite/des-cerfs-volants-qui-ne-manquent-pas-dair-86870/>

Activité 3 :

Modalités :

CE

Individuel

L'enseignant lit la consigne et demande aux élèves de relire le premier paragraphe du texte avant de dessiner le cerf-volant.

La correction de l'activité se fait en grand groupe. Les élèves présentent leur dessin à tour de rôle.

Bonus : Lire la description du quetzal :

« Le quetzal est le nom générique de plusieurs espèces d'oiseaux au plumage vert qui vivent dans les forêts tropicales d'Amérique centrale. Contrairement à la femelle, le mâle a une longue queue de plumes vertes et une huppe. Le quetzal resplendissant est l'oiseau sacré des Mayas et l'emblème du Guatemala. Il est la représentation du dieu Quetzalcoatl, qui signifie « serpent à plumes » ou « serpent quetzal »,

principale divinité dans la culture de l'Amérique précolombienne (avant la colonisation de l'Amérique par les Espagnols). Le nom « quetzal » désigne également la monnaie locale du Guatemala. »

Activité 4 :

Modalités :

CE

Individuel

L'enseignant lit la consigne et explique que les élèves doivent choisir l'expression qui résume le mieux le support introductif parmi les quatre choix proposés. L'enseignant précise que les élèves doivent justifier leurs choix de sélectionner ou pas les titres possibles. Puis les élèves travaillent en autonomie.

La correction de cette activité se fait, dans un premier temps, en petits groupes de 2 ou 3. En cas de désaccord sur la réponse, les élèves doivent justifier leur point de vue. Dans un second temps, la correction se fait en grand groupe. Chacun doit exprimer son point de vue sur son choix.

Réponses attendues : Les réponses « La passion du cerf-volant », « Un après-midi à la plage » et « L'enfant et la baleine » sont possibles. Seule la réponse 3 est exclue.

Activité 5 :

Modalités :

PE

Individuel

L'enseignant amorce cette activité en demandant aux élèves de donner des pistes de rédaction : Quelles sont les informations que l'enfant peut donner à la baleine ? L'enseignant écrit au tableau des mots clés : « l'âge : j'ai ... ; le lieu : j'habite ... ; la famille : frère, sœur ; les loisirs : j'aime ... ; etc. ».

L'enseignant vérifie individuellement les réponses de cette activité.

Activité 6 :

Modalités :

PO

PG

Pour initier l'activité et pour travailler sur le sens des mots « imaginaire » et « réel », l'enseignant pose les questions suivantes :

Demain, je vous invite à déjeuner sur la Lune. Pensez-vous que c'est réel ou imaginaire ? Pourquoi ?

Demain, je vous invite au restaurant. Pensez-vous que c'est réel ou imaginaire ? Pourquoi ?

Ensuite, l'enseignant invite les élèves à travailler en petits groupes de 3 pour répondre à la question de l'activité.

La correction de cette activité se fait en grand groupe. Tout d'abord, l'enseignant demande à chacun sa réponse entre « imaginaire » ou « réel », puis note au tableau les prénoms des élèves dans un tableau à deux colonnes. Ensuite, l'enseignant explique que, pour exprimer son opinion, il y a des expressions à utiliser comme « d'après moi », « à mon avis », « selon moi », « je pense que », « je crois que », etc.

L'enseignant demande à chaque élève d'utiliser une des expressions pour expliquer son choix. À l'issue de chaque explication, l'enseignant note un mot clé de l'argument dans le tableau, sous le nom de l'élève.

Pour approfondir : La baleine dans la littérature, animal dangereux souvent mythique. L'enseignant peut faire découvrir l'un de ces extraits de la littérature universelle par une lecture magistrale aux élèves :

- *Extrait de Sinbad Le Marin, Les Mille Et Une Nuits :*

*https://fr.wikisource.org/wiki/Les_Mille_et_Une_Nuits/Premier_voyage_de_Sindbad_le_marin
de « Dans le cours de notre navigation, » jusqu'à « l'espérance de gagner le vaisseau. »*

- *Extrait de Moby Dick de Herman Melville (1851) :*

« Moby Dick, quel est ce nouveau personnage ? Une baleine, ni plus ni moins, mais une baleine comme on n'en voit pas. Dans son espèce, Moby Dick vaut Ahab dans la sienne. Quel Nantucketer ne connaît Moby Dick, la baleine blanche aux proportions énormes, à l'humeur belliqueuse, aux excentriques et mortelles

rancunes, espèce de sorcière des eaux, cent fois harponnée, jamais prise, et fatale à maint ennemi, comme au plus ardent de tous, à l'intrépide capitaine Ahab : monstre de ruse et de férocité dont les exploits défraient les traditions du gaillard d'arrière et du gaillard d'avant, de la dunette et de l'entrepont ; — la seule baleine peut-être qu'on signale à regret, qu'on poursuive sans enthousiasme, et qui ait su inspirer aux champions les plus renommés de ce terrible sport un respect mêlé de haine et de superstitieuse terreur ? — Sa renommée fatale hante leurs rêves de la nuit, leurs longues méditations du jour, avec tout un long cortège de souvenirs affreux de chevilles tordues, de poignets foulés, de tibias rompus, d'amputations effrayantes. »

- Extrait de *Vingt Mille Lieues Sous les Mers*, de Jules Verne (1869-1870) :

« Vers onze heures du matin, étant à la surface de l'Océan, le Nautilus tomba au milieu d'une troupe de baleines. Rencontre qui ne me surprit pas, car je savais que ces animaux, chassés à outrance, se sont réfugiés dans les bassins des hautes latitudes.

Le rôle joué par la baleine dans le monde marin, et son influence sur les découvertes géographiques, ont été considérables. C'est elle, qui, entraînant à sa suite, les Basques d'abord, puis les Asturiens, les Anglais et les Hollandais, les enhardit contre les dangers de l'Océan et les conduisit d'une extrémité de la terre à l'autre. Les baleines aiment à fréquenter les mers australes et boréales. D'anciennes légendes prétendent même que ces cétacés amenèrent les pêcheurs jusqu'à sept lieues seulement du pôle nord. Si le fait est faux, il sera vrai un jour et c'est probablement ainsi, en chassant la baleine dans les régions arctiques ou antarctiques, que les hommes atteindront ce point inconnu du globe.

Nous étions assis sur la plateforme par une mer tranquille. Mais le mois d'octobre de ces latitudes nous donnait de belles journées d'automne. Ce fut le Canadien, — il ne pouvait s'y tromper, — qui signala une baleine à l'horizon dans l'est. En regardant attentivement, on voyait son dos noirâtre s'élever et s'abaisser alternativement au-dessus des flots, à cinq milles du Nautilus. »

Activité 7 :

Modalités :

CE

Individuel

L'enseignant lit la consigne et les mots de la liste. Puis les élèves travaillent en autonomie. Si les élèves ont des difficultés en lecture, l'enseignant lit d'abord le texte et explique les mots compliqués. Puis, il lit les mots à compléter avant de laisser les élèves compléter le texte en autonomie.

L'enseignant circule dans la classe afin de guider les élèves si besoin.

La correction de l'activité se fait, dans un premier temps, par petits groupes de 2 : les élèves comparent leurs résultats avec leur voisin. Ensuite, l'enseignant demande à un élève de lire la première phrase et demande la confirmation de tous afin de valider la réponse.

La correction de l'activité permet à l'enseignant de revenir sur la définition de « mammifère » et de « prédateur ».

Mammifères : ce sont des animaux vertébrés (squelette avec une colonne vertébrale) qui nourrissent leurs petits avec leur lait. Le groupe des mammifères comprend plus de 5 400 espèces connues. Les mammifères possèdent les caractéristiques suivantes : ils ont tous des poumons leur permettant de respirer, la plupart ne pondent pas d'œufs, ils ne volent pas (sauf les chauves-souris), ils ont des poils, de la fourrure ou des piquants (sauf les mammifères marins comme le dauphin ou la baleine).

Prédateurs : ce sont des animaux qui tuent d'autres espèces animales, appelées proies, pour se nourrir.

Réponses attendues : gros — poisson — mammifère — mesurer — peser — respirer — poumons — krill — groupe — vivre — hommes.

Bonus : C'est pas sorcier « Les mammifères, nés dans l'ombre des dinosaures »

<https://www.youtube.com/watch?v=XCuwbi4kssc>

Activité 8 :

Modalités :

PE

Individuel

L'enseignant initie la rédaction en écrivant au tableau « Je pense que la baleine est la reine des océans parce que... ». Il précise également les points à développer en écrivant au tableau les mots clés suivant : taille, poids, durée de la vie.

L'enseignant vérifie individuellement les réponses de cette activité.

Activité 9 :

Modalités :

CO

GG

L'enseignant introduit l'activité avec un jeu pour faire deviner aux élèves les notions d'animal domestique et d'animal sauvage.

L'enseignant dessine au tableau deux bulles. Puis, il demande aux élèves de nommer des animaux. L'enseignant écrit les noms des animaux dans la première bulle s'il s'agit d'animaux domestiques ou dans la deuxième bulle s'il s'agit d'animaux sauvages. L'enseignant peut rajouter des animaux pour remplir l'une des bulles. Enfin, il demande aux élèves de trouver le point commun des animaux de chacune des bulles. Si les élèves ne trouvent pas, l'enseignant pose des questions : où dorment ces animaux, comment font-ils pour manger ?

Lorsque les élèves ont trouvé, l'enseignant écrit sous les bulles « animal domestique » et « animal sauvage » et il explique la différence entre les deux :

- un animal domestique est un animal apprivoisé, c'est-à-dire qu'il vit au côté des hommes dans leur maison ou dans leur voisinage, qu'il est élevé et nourri par l'homme et qu'il se reproduit en captivité ;
- un animal sauvage est un animal qui vit par ses propres moyens dans la nature, loin des hommes.

L'enseignant demande de préciser dans la présentation de l'animal préféré la façon dont il se nourrit, l'endroit où il habite, s'il s'agit d'un mammifère, etc.

À l'issue de la présentation de chaque élève, les autres élèves doivent déterminer si l'animal est domestique ou sauvage.

Bonus : *Quel est l'animal préféré des Français d'après un sondage de 2015 ?*

https://www.sciencesetavenir.fr/animaux/sondage-et-l-animal-prefere-des-francais-est_100898

L'animal préféré des Français en 2015 est le poisson (54%), puis viennent le chat (20%), le chien (12%), l'oiseau (9%) et les petits mammifères (5%).

Activité 10 :

Modalités :

PE

Individuel

L'enseignant lit la consigne, précise que les noms d'animaux à gauche sont les parents, et que ceux à droite sont les petits, et il explique de procéder par élimination en commençant par les noms qui « se ressemblent ». Puis les élèves font l'activité en autonomie.

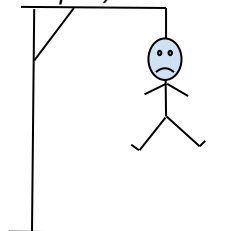
La correction de l'activité se fait en petits groupes : les élèves comparent leurs résultats avec le groupe voisin. Ensuite, l'enseignant demande à un élève de donner la première réponse. L'enseignant demande la confirmation de tous avant de valider et de passer à la réponse suivante.

Réponses attendues : *L'ours et l'ourson — la baleine et le baleineau — l'éléphant et l'éléphanteau — l'aigle et l'aiglon — la biche et le faon — le lion et le lionceau — la girafe et le girafon — le loup et le louveteau.*

Bonus : *Le jeu du pendu*

L'enseignant choisit un mot secret en lien avec la séance (par exemple : mammifère - prédateur - proie - louveteau - lionceau, baleine).

L'enseignant trace au tableau une rangée de tirets, chacun d'eux correspondant à une lettre du mot choisi. Les élèves doivent trouver le mot secret en demandant, tour à tour, à l'enseignant si celui-ci contient telle ou telle lettre. Lorsque la lettre est présente dans le mot, l'enseignant écrit la lettre à la place du ou des tirets correspondants. Lorsque la lettre n'est pas présente dans le mot, l'enseignant dessine un trait supplémentaire au croquis du pendu. Lorsque le mot est trouvé, les élèves ont gagné, lorsque le pendu est complet, les élèves ont perdu !



(Si le terme de « jeu du pendu » utilisé en France est inapproprié au vu de la culture locale et de l'âge des élèves, il peut être remplacé par « le jeu du bonhomme de neige » qui consiste à effacer une partie d'un bonhomme de neige qui fond à chaque fois que les élèves donnent une lettre erronée).

Pour approfondir : L'enseignant peut s'arrêter sur la prononciation de « faon » en faisant le parallèle avec les mots « paon », et « taon », tous les trois prononcés [ã] :

http://bdl.oqlf.gouv.qc.ca/bdl/gabarit_bdl.asp?id=3106

Évaluation : Débat : imaginaire ou réel ?

Modalités :

PO

PG

L'enseignant sépare la classe en deux groupes en fonction des réponses de l'activité 6 : l'un des groupes est nommé « imaginaire », l'autre « réel ». L'enseignant fixe les règles du débat :

- les élèves d'un groupe doivent convaincre l'autre groupe que la rencontre entre l'enfant et la baleine est réelle ou imaginaire ;
- les élèves du premier groupe présentent leur point de vue, puis écoutent celui de l'autre groupe ;
- chaque groupe doit ensuite répondre à l'autre groupe.
- chaque élève doit prendre la parole au moins une fois, lorsqu'il reçoit le bâton de parole distribué par l'enseignant.
- les groupes ont 5 minutes pour organiser leurs idées, puis ont 10 minutes pour débattre.

L'évaluation dure 15 minutes. L'enseignant change le possesseur du bâton de parole toutes les minutes environ, en alternant les élèves des deux groupes.

Je retiens : Différencier les sons [ǎ], [ĕ] et [ǔ]

Seul le phonème [ǎ] a été vu dans le chapitre *Ma famille* du cahier PF2 numéro 1.

L'enseignant doit donc s'assurer que les élèves perçoivent la différence entre les sons étudiés en écoute collective.

Les cahiers doivent être fermés. L'enseignant dessine un tableau avec 3 colonnes différentes, une par son : [ǎ], [ĕ] et [ǔ].

L'enseignant lit une première fois les mots suivants : éléphant, main, bonbon, simple, décembre, lampe, prince, pompier, pente.

Puis, il relit les mots et demande aux élèves d'indiquer s'ils entendent [ǎ], [ĕ] ou [ǔ] pour chacun d'eux. L'enseignant met une croix dans la colonne correspondante :

	[ǎ]	[ĕ]	[ǔ]
1	x		
2		x	
3			x
4		x	
5	x		
6	x		
7		x	
8			x
9	x		

L'enseignant transforme le tableau, en gardant la structure et l'entête, et écrit les mots au tableau en colonne :

[ǎ]	[ĕ]	[ǔ]
éléphant décembre lampe pente	main simple prince	bonbon pompier

L'enseignant demande à un élève de venir au tableau et de souligner les graphies repérées.

Lorsque toutes les graphies sont soulignées, il pose les questions suivantes : « Comment s'écrit le son [ǎ] ? comment s'écrit le son [ĕ] ? comment s'écrit le son [ǔ] ? »

Pour finir, les élèves ouvrent leur cahier et l'enseignant lit le point langue sur les sons [ǎ], [ĕ] et [ǔ].

Activité 11 :Modalités :

Individuel

L'enseignant lit la consigne et rappelle qu'un son peut avoir plusieurs graphies. Il relie chaque son de l'énoncé avec la couleur correspondante en faisant référence à la rubrique « Je retiens ». Puis les élèves font l'activité en autonomie.

La correction de l'activité se fait en petits groupes : les élèves comparent leurs résultats avec ceux de leur voisin. Puis, l'enseignant demande à un élève d'aller au tableau et de corriger une ligne. L'enseignant demande la confirmation de tous avant de valider la réponse.

Lors de la correction des deux derniers mots, l'enseignant explique ce que sont un mamba et une ombrette en montrant les images sous l'exercice : un mamba est un serpent très venimeux vivant en Afrique, au sud du désert du Sahara. Le mamba noir est plus agressif que le mamba vert de l'image. L'ombrette est un gros oiseau haut sur pattes, avec un gros bec et une grosse huppe qui vit également en Afrique.

Réponses attendues :

[ã] : grand — panthère — éléphant — serpent — mamba ;

[ĕ] : mince — singe ;

[õ] : lion — saumon — hérisson — faucon — ombrette.

Activité 12 :Modalités :

Individuel

L'enseignant lit le texte une première fois avant que les élèves ne commencent l'activité écrite. Puis, il relit phrase par phrase en laissant du temps entre chacune d'elles pour que les élèves aient le temps de noter les mots.

La correction de l'activité se fait en petits groupes : les élèves comparent leurs résultats avec ceux de leur voisin. Puis, l'enseignant demande à 3 élèves de compléter les 3 colonnes au tableau. L'enseignant demande la confirmation de tous avant de valider les réponses.

Réponses attendues :

[ã] : cerf-volant — ressemblait — dansaient ;

[ĕ] : vint — Saint-Malo ;

[õ] : garçon — longues.

Je retiens : Le groupe nominal

L'enseignant utilise des étiquettes avec une série de mots :

le - mon - des - ces - chien - train - vêtements - enfants - noir - petit - neufs - sages

Il demande aux élèves de jouer à assembler les mots entre eux pour qu'ils forment un groupe de mots ayant un sens. Plusieurs groupes sont possibles avec le même nom, par exemple : le petit chien - mon chien - le chien noir, etc.

Puis, il écrit ces groupes au tableau. Enfin, il demande aux élèves ce qu'ils remarquent : plusieurs solutions sont possibles avec le même nom. L'enseignant entoure le nom et souligne en rouge le déterminant, et en vert l'adjectif qualificatif. Le nom est appelé le mot principal ou « noyau ».

L'enseignant explique ce qu'est un déterminant. C'est un petit mot placé devant le nom qui permet de déterminer, de préciser le nom : chien, ce chien, mon chien.

Il explique ensuite que les mots « petit » ou « noir » ne sont pas obligatoires pour que le groupe nominal ait un sens, mais ces mots sont présents pour donner une qualité au nom. On les appelle des adjectifs qualificatifs.

L'enseignant écrit la phrase ci-dessous au tableau et demande aux élèves de préciser les groupes nominaux, et de nommer pour chacun d'eux, le nom, le déterminant et l'adjectif :

[Le petit garçon] joue avec [son cerf-volant coloré].

L'enseignant lit l'encart sur le groupe nominal.

Activité 13 :

Modalités :

PG

L'enseignant lit la consigne et propose aux élèves de faire la première phrase de l'activité ensemble, en guise d'exemple. L'enseignant écrit la première phrase au tableau et, après avoir demandé aux élèves, souligne le déterminant « Le » en rouge, le nom « perroquet » en bleu, et l'adjectif « coloré » en vert. Puis les élèves effectuent l'activité en binôme et reportent chacun leurs réponses dans leur manuel. L'enseignant circule dans les rangs pour faire de la remédiation, si nécessaire.

La correction de l'activité se fait en petits groupes : les binômes comparent leurs résultats avec leur binôme voisin. Puis, en grand groupe, l'enseignant demande à un élève de donner la bonne réponse pour la deuxième phrase. L'enseignant demande la confirmation de tous avant de valider les réponses.

Réponses attendues :

Le perroquet coloré chante.

Regarde cette gazelle rapide.

Le chien est un ami fidèle.

Mon poisson rouge s'appelle Bubulle.

L'ours blanc dort.

J'ai peur des araignées velues.

Activité 14 :

Modalités :

Individuel

Cette activité valide l'accord en genre, puis en nombre, des adjectifs qualificatifs dans le groupe nominal. L'enseignant précise que l'activité est décomposée en deux étapes : d'abord, choisir entre le féminin et le masculin ; puis, entre le singulier et le pluriel. L'enseignant circule dans les rangs pour faire de la remédiation, si nécessaire.

La correction de l'activité se fait en grand groupe. L'enseignant demande à un élève de donner la bonne réponse pour le premier groupe nominal. L'enseignant demande la confirmation de tous avant de valider les réponses.

Réponses attendues :

noire — élégante — cruel — marine.

joueurs — sournois — tranquilles — rapide.

Activité 15 :

Modalités :

Individuel

Cette activité est décomposée en deux parties.

La première partie, réalisée en grand groupe, consiste à retrouver le titre de la troisième colonne. L'enseignant demande aux élèves comment est formé le groupe nominal. Lorsque les élèves ont formulé correctement leurs réponses, l'enseignant écrit au tableau :

un groupe nominal = déterminant + nom + adjectif

La deuxième partie de l'activité est à faire individuellement.

La correction de l'activité se fait en petits groupes : les élèves comparent leurs résultats avec leur voisin.

Puis, en grand groupe, l'enseignant demande à un élève de donner sa réponse pour la première ligne.

L'enseignant demande la confirmation de tous avant de valider les réponses.

Réponses attendues : un chien fidèle — des chevaux sauvages — l'éléphant géant — une pie bavarde — les animaux nocturnes — cette souris grise.

Activité 16 :

Modalités :

Individuel

L'enseignant lit la consigne et rappelle que dans les activités précédentes, les élèves peuvent trouver un grand choix d'adjectifs. Il propose aux élèves de faire la première phrase ensemble à l'oral. Plusieurs adjectifs sont possibles : joueur, coquin, rieur, amusant...

L'enseignant vérifie individuellement les réponses de cette activité.

Évaluation : Relai de la nature des mots.

Modalités :

PG

L'enseignant a préparé deux piles de cartes de même nombre et de couleur différente. Chaque carte possède un mot écrit qui est un nom, un adjectif ou déterminant. Trois paniers vides sont répartis dans la classe avec chacun un libellé : Nom, Adjectif et Déterminant. La classe est divisée en deux équipes, avec chacune une pile de cartes. Chaque équipe doit disposer les cartes dans le bon panier en fonction de la nature du mot. L'équipe qui a le plus de cartes dans le bon panier a gagné.

LE SAVAIS-TU ?

Le plus gros animal de la planète : la baleine bleue

En amont, l'enseignant demande aux élèves s'ils ont déjà vu des baleines. Par exemple, sur la côte pacifique, il n'est pas rare d'apercevoir des baleines grises au large de San Francisco. En effet, elles migrent annuellement de l'Alaska vers le Mexique, courant janvier.

L'enseignant demande à un élève différent d'effectuer la lecture de chaque information de la carte d'identité.

Bonus : Émission sur les baleines à bosse : C'est pas sorcier : Les grands cétacés les baleines.

<https://www.youtube.com/watch?v=QabxTI4q0v4>

Question interculturelle

Modalités :

PO

GG

L'enseignant demande aux élèves de décrire les plus gros animaux de leur pays de résidence ou de leur pays d'origine.

Activité 17 :

Modalités :

PE

Individuel

Pré-requis : Connaître les caractéristiques de son animal préféré. L'enseignant peut demander aux élèves de préparer en amont une recherche sur leur animal préféré et il met à disposition des élèves des livres sur les animaux à consulter en classe ou un accès interactif pour rechercher les informations sur Internet. L'enseignant lit la consigne et demande aux élèves de rédiger la carte d'identité de leur animal préféré sur le modèle de celle de la baleine bleue. L'enseignant circule parmi les rangs pour aider les élèves, si besoin.

Cette activité peut être mise en relation avec l'activité interactive de Planète Virgule.

La correction se fait en grand groupe ; les élèves présentent à tour de rôle leur animal préféré à la classe.

À toi de jouer !

Activité 18 :

Modalités :

CE

PG

L'enseignant lit la consigne et précise que les records sont à gauche, et que les animaux à qui appartiennent ces records sont listés à droite.

Les élèves travaillent par groupe de 2. L'enseignant passe dans les groupes.

La correction se fait en grand groupe, l'enseignant demande à un élève de donner sa réponse pour le premier record. L'enseignant demande la confirmation de tous avant de valider les réponses.

Réponses attendues :

Le plus gros animal de la planète : la baleine bleue ;

Le plus gros animal terrestre : l'éléphant (environ 10 tonnes) ;

Le plus rapide dans les airs : le faucon pèlerin (environ 180 km/h avec des pointes supérieures à 350 km/h) ;

Le plus rapide animal terrestre : le guépard (environ 110 km/h) ;

Le plus grand en hauteur : la girafe (entre 4 et 6 mètres) ;

Le plus fainéant : le paresseux (animal nonchalant avec un métabolisme très lent qui consomme très peu d'énergie) ;

Le plus lent : La limace (0,002 km/h et 0,005 km/h pour l'escargot !) ;

Le champion du saut en longueur : le kangourou (environ 12 mètres).

Planète Virgule

Tâche 1 : Faire une frise et la prendre en photo

Modalités :

PO

GG

Les élèves utilisent la carte d'identité de leur animal préféré, réalisée à l'activité 17, pour réaliser ensemble la frise géante. Ils collent soit une photo de leur animal, soit une feuille de papier sur laquelle ils ont dessiné leur animal préféré. L'enseignant leur rappelle de mettre le nom de classe ainsi que leur ville et leur pays.

L'enseignant prend une photo de la frise.

Tâche 2 : Faire le point en classe

Modalités :

PO

GG

Pré-requis : Publication sur la plateforme par l'enseignant, et consultation de la plateforme par les élèves en individuel chez eux.

L'enseignant interroge les élèves sur le travail des autres classes : Avez-vous retrouvé votre animal préféré dans la frise géante des autres classes. Est-ce que vous avez reconnu tous les animaux ? Est-ce que vous avez été surpris par le choix de certains animaux ?

Pour approfondir :

Thèmes possibles pour approfondir la séquence « Les animaux sauvages » :

- Les animaux menacés par le changement climatique : Dossier TV5Monde
<http://enseigner.tv5monde.com/collection/les-animaux-racontent>

Activités possibles pour approfondir la séquence « Les animaux sauvages » :

Chansons :

- *Je reviens - Les portes de Saint Malo* de Hugues Auffray

Bibliographie :

- *Une baleine sur la plage de Saint-Malo* de Roger Judenne aux éditions Rageot Éditeur
- *Croc-Blanc* de Jack London aux éditions Nathan
- *Max veut sauver les animaux* de Dominique de Saint-Mars et Serge Bloch aux éditions Calligram
- Encyclopédie des animaux de la classe en partant de la carte d'identité de l'activité 15 et en ajoutant une rubrique « C'est mon animal préféré parce que ... »



Cahier 2
Chapitre 4 : Le Moyen Âge
Séance : Au temps des châteaux forts
Pages 58 à 72

Contenus socioculturels / Thématique	
Le Moyen Âge, le château du Haut-Koenigsbourg, la Cité de Carcassonne	
Objectifs sociolangagiers	
Objectifs pragmatiques	
Raconter des événements passés	<ul style="list-style-type: none">• Comprendre une description au passé• Décrire des activités du passé
Objectifs linguistiques	
Grammaire :	<ul style="list-style-type: none">• Le passé composé (1/3)
Lexique :	<ul style="list-style-type: none">• Les châteaux forts
Phonétique :	<ul style="list-style-type: none">• Différencier les phonèmes [s] et [z]

Avant de commencer...

Cette séance fait écho à la séance MF2 La préhistoire - La grotte de Lascaux.

Introduire la séance avant l'ouverture des cahiers en montrant une série d'images de châteaux forts ou une vidéo montrant un château fort (<https://www.youtube.com/watch?v=JKlxVK-LQRc>)

L'enseignant interroge ensuite les élèves :

De quel bâtiment s'agit-il ?

Comment reconnaît-on ce type de bâtiment ?

Quand ces bâtiments ont-ils été construits ?

Raconter des événements passés

Activités 1 à 8

Activité 1 :

Modalités :

CE

Individuel

En introduction, l'enseignant explique brièvement ce qu'est le Moyen Âge : c'est une période de l'Histoire, propre à l'Europe, qui s'étend sur environ mille ans, du ^v^e siècle au ^{xv}^e siècle. Le Moyen Âge a suivi l'Antiquité et s'est terminé par les grandes découvertes et le début de la Renaissance. C'est à cette époque qu'est apparu le système de seigneurie avec les seigneurs, les chevaliers et les châteaux forts.

L'enseignant lit la consigne puis demande aux élèves de numéroter les lignes du texte (de 1 à 9). Les élèves travaillent ensuite en autonomie. Ils répondent à chaque question par Vrai ou Faux en précisant le numéro de ligne où ils ont trouvé la réponse.

La correction se fait en grand groupe. L'enseignant interroge les élèves à tour de rôle en leur posant la question « Pourquoi selon toi, cette phrase est-elle vraie/fausse ? Tu peux t'aider en trouvant le passage correspondant dans le texte ».

Réponses attendues : Vrai (lignes 1 et 2) — Faux (ligne 7) — Faux (dessin, lignes 7 et 8) — Vrai (lignes 3 et 4) — Vrai (lignes 8 et 9).

Activité 2 :

Modalités :

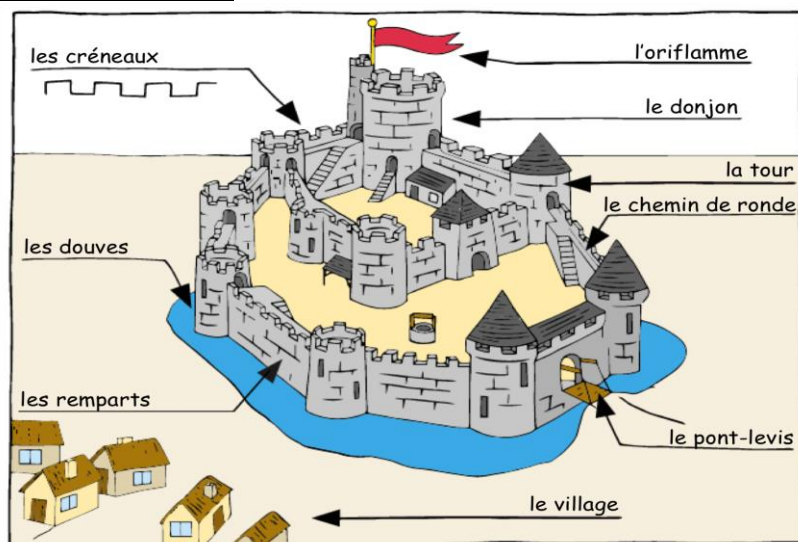
PE

Individuel

L'enseignant lit la consigne et les groupes nominaux proposés. Puis il demande aux élèves de relire le texte pour pouvoir remplir les légendes du dessin au fur et à mesure.

La correction se fait en grand groupe. L'enseignant interroge les élèves à tour de rôle, et ils précisent la position de la légende dans le dessin. L'enseignant valide la réponse en montrant le dessin et l'emplacement de la légende.

Réponses attendues :



Pour approfondir : Les parties du château fort. https://www.youtube.com/watch?v=tk8hSCDR_qQ

L'évolution des châteaux forts. <https://www.youtube.com/watch?v=LyzbszmLq2c>

Activité 3 :

Modalités :

PO

GG

L'enseignant lit la consigne et précise que chaque élève doit donner au moins une raison à sa réponse. Sous la conduite de l'enseignant, les élèves donnent leur avis, tour à tour, pendant que les autres écoutent. L'enseignant organise ensuite un débat entre les élèves qui aimeraient vivre dans un château fort et ceux qui n'aimeraient pas y vivre.

Bonus : Présentation du château du Haut-Koenigsbourg, en Alsace. C'est un château du Moyen Âge restauré au XIX^e siècle. Il est situé dans un lieu stratégique puisqu'il est sur une colline, près de la frontière de la France et de l'Allemagne, sur un territoire longuement disputé par les puissances environnantes. <https://www.youtube.com/watch?v=ec3QjpVDyZA>

Pour approfondir : Vivre dans un château fort. <https://education.francetv.fr/matiere/moyen-age/seconde/video/la-vie-quotidienne-dans-un-chateau-fort-c-est-pas-sorcier>

Livre : *La vie de château*, d'Eddy Krähenbühl, aux éditions École des loisirs.

Chanson de Georges Brassens « Le vieux château » : <https://www.youtube.com/watch?v=hkfutXF3o-g>

Activité 4 :

Modalités :

CO

Individuel

Texte à lire : « Au sous-sol on trouve deux salles. Il y a la réserve de nourriture qui contient des tonneaux, de la viande, des sacs de céréales et des sacs de sel. La seconde pièce correspond à la salle d'armes. On y trouve des armures, des épées, des lances et des boucliers.

Au rez-de-chaussée, on trouve des tables avec des aliments dessus et des marmites. Ce sont les cuisines. Au premier étage, il y a la salle de réception. On peut y voir une grande table entourée de chaises. Les murs sont décorés d'une grande tapisserie et de deux tableaux.

Au second étage, c'est la chambre du seigneur et des enfants. Il y a un grand lit et 3 lits plus petits. On y trouve aussi deux armoires en bois.

Enfin, au dernier étage, il y a la salle des gardes. Dedans, il y a toujours deux gardes armés de leur lance et de leur bouclier. »

En amont, l'enseignant décrit l'illustration. Il s'agit d'une coupe du donjon d'un château fort, c'est-à-dire la représentation d'un donjon comme si on l'avait coupé dans le sens vertical. L'enseignant lit ensuite la consigne puis demande aux élèves d'être attentifs pendant les deux écoutes décrivant l'intérieur du donjon depuis sa base vers son toit. Il lit dans un premier temps la description complète du donjon. Puis, il reprend étage par étage en demandant aux élèves de simplement dessiner les objets. En fin de lecture, l'enseignant laisse du temps aux élèves pour finaliser leur dessin et le colorier.

L'enseignant vérifie individuellement les dessins et interroge les élèves sur les objets mis dans les différentes salles.

Activité 5 :

Modalités :

PE

Individuel

En amont, l'enseignant lit la consigne puis donne des pistes de réflexion en posant des questions : « Que fait un seigneur dans le donjon ? À quoi servent les armes des seigneurs ? » Etc. L'enseignant demande

aux élèves de décrire, en un paragraphe, la vie de Mona et Rémi comme châtelains. L'enseignant prodigue les corrections et les conseils adaptés à chaque élève et l'encourage, si nécessaire, à développer ses idées. Dans un premier temps, l'enseignant vérifie individuellement les réponses de cette activité. Puis, la correction se fait en grand groupe. Les élèves lisent, tour à tour, leur paragraphe.

Réponses possibles : Rémi et Mona ont mangé dans la salle de réception du donjon. Ils se sont entraînés au combat dans la cour. Ils ont fait le tour des remparts, etc.

Activité 6 :

Modalités :

CE

Individuel

L'enseignant demande aux élèves de barrer les éléments qui ne se trouvent généralement pas dans un château fort.

La correction se fait en grand groupe. Un élève lit le nom d'un objet, dit s'il l'a barré ou non, et explique son choix. L'enseignant donne, si besoin, des informations complémentaires sur la fonction de l'objet et son époque. La réponse est validée par la confirmation des autres élèves.

Réponses attendues : une chapelle — un bateau — un moulin — un avion de chasse.

Bonus : L'enseignant demande aux élèves quels autres objets on peut trouver dans un château fort.

Bonus : L'enseignant peut décrire le mobilier médiéval : le coffre permettant de ranger les vêtements et le linge, la table faite d'une planche sur des tréteaux d'où l'expression « dresser la table », le banc, la chaise pliante, ou le dressoir pour ranger la vaisselle.

Activité 7 :

Modalités :

PO

PG

En amont, l'enseignant demande aux élèves de former des groupes de trois. Lorsque les groupes sont formés, l'enseignant lit la consigne et précise que les élèves doivent définir une ou plusieurs raisons pour lesquelles le seigneur et sa famille vivaient dans un donjon. Les élèves réfléchissent et échangent par groupe de 3. L'enseignant circule parmi les groupes pour favoriser les échanges.

La correction se fait en grand groupe. Un élève, porte-parole du groupe, donne les réponses de son groupe. L'enseignant note au tableau les mots clés. Lorsque tous les groupes ont donné leurs réponses, l'enseignant résume les réponses.

Réponses possibles : pour se protéger, pour vivre séparés des gens qui travaillent pour eux, pour montrer leur puissance, etc.

Activité 8 :

Modalités :

CE

Individuel

L'enseignant lit la consigne et demande aux élèves de lire chaque phrase et de l'associer à une action dessinée en notant son numéro dans les cercles. L'activité se fait en autonomie.

Pour corriger l'activité, l'enseignant interroge les élèves à tour de rôle en leur demandant de lire la phrase, et de donner le numéro de l'action ennemie correspondante. L'enseignant vérifie que le vocabulaire est connu, en particulier « assiéger » (bloquer une ville pour empêcher le ravitaillement et les communications d'y arriver afin de l'affaiblir et ainsi la conquérir), « bélier » (dans sa version simple, il

s'agit d'un tronc d'arbre projeté par plusieurs personnes sur un obstacle pour le fissurer ; dans sa version élaborée, il s'agit d'une poutre sur un chariot montée en balancier), et « catapulte » (machine permettant de lancer des projectiles comme des pierres ou des produits inflammables).

Réponses attendues :

- Lancer des boulets avec une catapulte. 6.
- Creuser sous la muraille. 1.
- Assiéger le château pour affamer ses habitants. 5.
- Grimper aux échelles. 2.
- Tirer des flèches. 3.
- Enfoncer la porte avec un bélier. 4.

Bonus : L'enseignant demande aux élèves quelles autres actions les ennemis pourraient mener.

Pour approfondir : La défense des châteaux forts. <https://education.francetv.fr/matiere/moyen-age/seconde/video/la-defense-des-chateaux-forts-c-est-pas-sorcier>

L'art de prendre d'assaut un château fort. <https://www.youtube.com/watch?v=wzO2nG3euwl>

Évaluation : Être un chevalier !

Modalités :

PE PO

Individuel

Les élèves doivent présenter la vie d'un chevalier du Moyen Âge au service d'un seigneur et de son château. Ils dessinent leur chevalier et écrivent deux phrases qui le présentent. L'enseignant circule dans la classe pour orienter les élèves, si nécessaire.

Enfin, les élèves présentent oralement leur chevalier à leurs camarades.

Je retiens : Le passé composé

Il s'agit de la première des trois parties qui abordent le passé composé dans les cahiers Virgule. La première partie traite du participe passé ; la seconde partie s'attarde sur les auxiliaires « être » et « avoir » et est abordée en MF2 (« La francophonie en fête ») ; la troisième partie traite des accords en présence de l'auxiliaire « être » et est traitée en GF1 (« La ville idéale »).

Ici, on cherche donc à identifier ce qu'est un participe passé et à connaître les terminaisons des participes passés réguliers et irréguliers.

Pré-requis : Les verbes « être » et « avoir » au présent de l'indicatif. L'enseignant propose un jeu de paires (associer les sujets aux verbes) pour rafraîchir la mémoire des élèves.

Pour aborder ce point langue, l'enseignant écrit une phrase au tableau :

Exemple : Hier, j'ai mangé une pomme.

L'enseignant demande ensuite aux élèves quel est le temps du verbe employé dans la phrase. La réponse attendue est « passé » ou « passé composé ».

L'enseignant explique que ce temps du passé est composé de deux parties : l'auxiliaire (« être » ou « avoir » au présent de l'indicatif) en rouge, et le participe passé, en bleu.

L'enseignant ajoute alors deux phrases au tableau :

Exemple : Hier, je suis parti au château.

Hier, j'ai vendu mon chapeau.

Puis, il demande aux élèves de retrouver, dans ces phrases, les auxiliaires et les participes passés (suis parti ; ai vendu).

L'enseignant demande quelles sont les terminaisons de chaque participe passé présenté (-é, -i, -u).

Enfin, il demande aux élèves de trouver les participes passés de trois autres verbes.

Exemple : chanter, finir, fendre (chanté, fini, fendu)

Les élèves ouvrent leur cahier et le point langue est lu par les élèves à tour de rôle en grand groupe.

L'enseignant insiste, auprès des élèves, sur la présence de nombreuses exceptions.

Activité 9 :

Modalités :

Individuel

L'enseignant lit la consigne et propose aux élèves de faire la première phrase de l'activité ensemble, en guise d'exemple ; dans chacune des phrases, les élèves doivent entourer le participe passé qui est correct. L'enseignant écrit la première phrase au tableau avec les trois propositions, et demande aux élèves de quel verbe à l'infinitif il s'agit. La réponse attendue est « voyager » ; l'enseignant renvoie les élèves au point langue pour leur demander quelle est la bonne terminaison et entoure « voyagé ». Les élèves effectuent la suite de l'activité en autonomie. L'enseignant circule dans les rangs pour faire de la remédiation, si nécessaire.

La correction se fait en grand groupe. Les élèves lisent, tour à tour, une phrase. Les réponses sont validées par la confirmation des autres élèves.

Réponses attendues : voyagé — entendu — pris — dormi — couru — perdu.

Activité 10 :

Modalités :

Individuel

Les élèves doivent conjuguer les verbes entre parenthèses en écrivant les bons participes passés. Après avoir lu la consigne, l'enseignant rappelle qu'il y a des exceptions à la formation du participe passé, et les élèves doivent se reporter à la liste des participes passés irréguliers du point langue avant de commencer l'activité.

L'enseignant circule dans les rangs pour faire de la remédiation, si nécessaire.

La correction se fait en grand groupe. Les élèves lisent une phrase à tour de rôle. Les réponses sont validées par la confirmation des autres élèves.

Réponses attendues : répondu — lu — bu — appris — eu — dîné — fait.

Évaluations aux choix

Évaluation : Passé composé ?

Modalités :

Individuel

Les élèves doivent conjuguer les verbes entre parenthèses en ajoutant les participes passés adéquats.

Le seigneur a (gagner) la bataille. Il est (rentrer) dans son château en vainqueur. Alors, sa famille a (décorer) le donjon en son honneur et, le soir, ils ont tous (faire) un grand dîner dans la salle de réception. Le seigneur, qui a (pouvoir) se reposer, s'amuse enfin avec ses enfants.

Ils ont (courir) vers lui dès qu'il est (entré) dans la salle. Il a (vouloir) leur faire une surprise, mais ce sont eux qui l'ont (surprendre) quand il a (franchir) la porte.

Réponses attendues : gagné — rentré — décoré — organisé — pu — couru — entré — surpris — franchi.

Évaluation : Gagne avec les participes passés !

Modalités :

PG

Les élèves, par groupe de 2, doivent retrouver le participe passé des verbes listés. Le groupe qui a le plus de bonnes réponses gagne.

savoir — avoir — barrer — barrir — prendre — pendre — lier — lire — retentir — retenter — bâtir — bâter — battre

Réponses attendues : su — eu — barré — barri — pris — pendu — lié — lu — retenti — retenté — bâti — bâte — battu.

Je retiens : Différencier les sons [s] et [z]

Pré-requis : Les élèves doivent connaître les voyelles : a, e, i, o, u, y. Un rappel en classe est proposé par l'enseignant.

Pour aborder ce point langue, l'enseignant écrit une phrase au tableau :

Exemple : Le chevalier était simple, modeste, classe et résolu.

Il entoure les quatre « s » et demande aux élèves de les prononcer.

Puis, il les interroge sur les raisons de la prononciation différente du dernier « s ». Si besoin, l'enseignant entoure alors les voyelles collées aux « s », en rouge, et les consonnes, en bleu.

Exemple : Le chevalier était simple, modeste, classe et resolu.

La réponse attendue est « il est entouré de deux voyelles ».

Le point langue du cahier est alors lu par l'enseignant.

Activité 11 :

Modalités :

Individuel

L'enseignant lit la consigne puis une première fois le texte. Les élèves doivent écouter attentivement la lecture, puis ils classent les mots dans les colonnes. L'enseignant circule dans les rangs pour faire de la remédiation, si nécessaire.

La correction se fait en grand groupe. Les élèves viennent écrire, tour à tour, les mots dans les colonnes préalablement dessinées du tableau. Ils entourent les voyelles en rouge et les consonnes en bleu. Les réponses sont validées par la confirmation des autres élèves.

Attention, certains mots du texte portent un « s » qui ne se prononce pas : est, des, des. La lettre « s » est dite « muette ».

Pour rappel, une lettre muette peut être placée en début de mot (comme la lettre « h » dans « hiver » par exemple), en milieu de mot (comme la lettre « h » dans « rhume » par exemple, ou la lettre « p » dans « compter » par exemple), ou en fin de mot (comme la lettre « p » dans « loup » par exemple, ou la lettre « s » dans « gris » par exemple).

Réponses attendues :

<i>le son [s]</i>	<i>le son [z]</i>
<i>seigneur</i>	<i>Lise</i>
<i>dessinée</i>	<i>épousé</i>
<i>sur</i>	<i>Isigny</i>
<i>son</i>	<i>rose</i>
<i>festivités</i>	<i>blason</i>
<i>déguste</i>	<i>gourmandises</i>
<i>boissons</i>	
<i>sucrées</i>	

Activité 12 :

Modalités :

Individuel

L'enseignant lit la consigne et explique aux élèves qu'ils doivent barrer le mot intrus de chaque ligne, c'est-à-dire le mot qui possède un « s » prononcé différemment des autres mots de sa ligne. L'enseignant circule dans les rangs pour faire de la remédiation, si nécessaire.

La correction se fait en grand groupe. Les élèves lisent, tour à tour, les mots d'une ligne et disent quel en est l'intrus.

Réponses attendues : *mystère — ruse — assiéger — isolé.*

Évaluation : Le bon son, le bon carré.

Modalités :

GG

L'enseignant écrit un mot au tableau et les élèves doivent se déplacer dans un des deux carrés marqués au sol. L'un des carrés marque le son [s], l'autre le son [z]. Des feuilles avec les sons notés discriminent les carrés. Les élèves ont cinq secondes pour faire leur choix.

Liste de mots : caserne — triste — épisode — cuisine — soucis — salon — raisin — esprit — passage — zeste — pause — oiseau — seize — plusieurs

Réponses attendues : [z] : *caserne — épisode — cuisine — raisin — épouse — oiseau — plusieurs*
[s] : *triste — soucis — salon — esprit — passage — zeste — seize.*

LE SAVAIS-TU ?

Ce point culture présente la Cité de Carcassonne, située dans le sud de la France.

C'est un lieu habité depuis la protohistoire qui a subi une évolution permanente jusqu'au xvii^e siècle où il a peu à peu été déserté. La Cité médiévale a été restaurée au xix^e siècle, de manière parfois controversée, sous la direction de Viollet-le-Duc. Depuis, elle est à nouveau habitée.

La Cité, située aujourd'hui au sein de l'agglomération de Carcassonne, est forte de cinquante-deux tours et de rempart de 3 km de long. Elle domine la vallée de l'Aude et comprend un château, le château comtal, et une basilique, la basilique Saint-Nazaire. La Cité de Carcassonne est, depuis 1972, classée au patrimoine mondial de l'UNESCO.

Les élèves lisent le texte individuellement et découvrent qu'il s'agit d'une ville fortifiée construite autour d'un château. Ils découvrent également la légende liée au nom de la ville.

Pour approfondir : CARCASSONNE : une cité au temps des chevaliers - C'est Pas Sorcier
<https://www.youtube.com/watch?v=N9PyrqXpMDo>

Question interculturelle

Modalités :

PO

GG

Les élèves déterminent si, dans la région ou le pays qu'ils habitent ou dont ils sont originaires, il existe des sites datant du Moyen Âge (vieux de 500 à 1500 ans).

Si les élèves ont des difficultés à estimer l'âge de certains sites, l'enseignant peut les guider.

Activité 13 :

Modalités :

CE

Individuel

Cette activité permet de valider la compréhension du texte sur la Cité de Carcassonne car les élèves doivent retrouver les informations données dans le texte en répondant aux questions. Avant de lancer l'activité en individuel, l'enseignant lit la consigne, demande aux élèves de numéroter les lignes du texte de 1 à 15, et rappelle aux élèves qu'ils doivent faire des phrases.

La correction se fait en grand groupe. Les élèves lisent, tour à tour, leurs réponses en les justifiant. Les réponses sont validées par la confirmation des autres élèves.

Réponses attendues :

– La Cité de Carcassonne date du Moyen Âge. Ligne 1.

– Le nom de la ville viendrait de la légende de Dame Carcas. Lignes 12 et 13.

– Le chemin de ronde a une longueur de 3 kilomètres. Ligne 11.

À toi de jouer !

Activité 14 :

Modalités :

CE

Individuel

En introduction, l'enseignant demande aux élèves de fermer le cahier et de trouver la réponse à la devinette suivante : « Je suis une partie de l'armure d'un chevalier, je suis de forme allongée et je sers à éviter les coups. Je suis décoré avec soin pour représenter la famille à qui j'appartiens. Mon nom commence par la deuxième lettre de l'alphabet. Je suis un... ». La réponse attendue est « bouclier ». Lorsque les élèves ont donné la bonne réponse, l'enseignant invite les élèves à lire le texte pour découvrir ce qu'est un blason, et la signification des couleurs et des symboles que l'on retrouve dessus. L'enseignant circule dans les rangs pour aider à la compréhension si nécessaire.

Puis, ils doivent, à leur tour, créer leur blason sur la page suivante.

Les exemples de signification ne sont pas exhaustifs et chaque élève peut attribuer des significations particulières aux détails de son blason.

Cette activité se fait en autonomie. À l'issue de l'activité, chaque élève présente son blason à la classe.

Planète Virgule

Les élèves créent un château fort miniature à l'aide de matériaux de récupération. Cette activité est à mettre en place sur deux séances pour avoir le temps de collecter les matériaux de recyclage.

Tâche 1 : Élaborer et construire un château fort

Modalités :

PO

GG

Étape 1 : Les élèves choisissent la façon dont ils vont construire leur château. Une fois un consensus trouvé, ils dessinent leur projet.

Étape 2 : Les élèves font une liste du matériel nécessaire à la construction du château et s'organisent pour l'obtenir pour la séance suivante.

Étape 3 : Lors de la séance suivante, les élèves construisent leur château fort selon le dessin du projet. Puis, le château fort miniature est pris en photo et posté sur la plateforme par l'enseignant.

Tâche 2 : Décrire un château fort

Modalités :

PO

GG

Pré-requis : Publication sur la plateforme par l'enseignant, et consultation de la plateforme par les élèves individuellement, chez eux.

L'enseignant interroge les élèves sur le travail des autres classes : Quels sont les châteaux forts que vous avez aimés ? Pourquoi ? Quels sont les matériaux qui ont été utilisés ? Si vous aviez à refaire votre château fort, votre projet serait-il identique ? Que feriez-vous différemment ?

Pour approfondir :

Thèmes possibles pour approfondir la séquence « Le Moyen Âge » :

- La vie quotidienne au Moyen Âge.
- Les chevaliers.

Activités possibles pour approfondir la séquence « Le Moyen Âge » :

Chansons :

- *Dans mon château fort* de Pierre Lozère. <https://www.youtube.com/watch?v=f-7-6fXjIA0>
- *J'ai dessiné un château* de Robinson. <https://www.youtube.com/watch?v=d64tCHnX3VI>

Poésie :

- *Au château* de Véronique Leblanc.

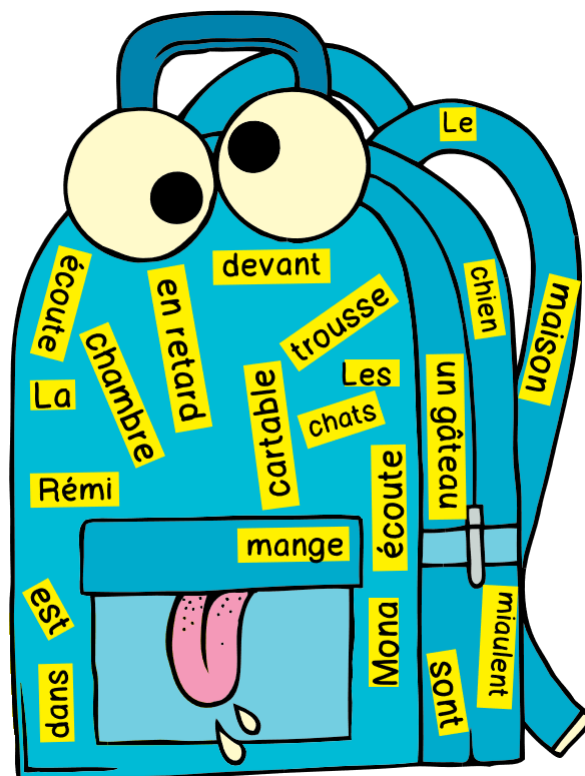
Bibliographie :

- *Le Moyen Âge à petits pas* de Vincent Carpentier et Marie de Monti, aux éditions Actes Sud Junior.
- *Les châteaux forts* de Stéphanie Ledu et Anne Guillard, aux éditions Milan.

Boîte à outils

Cahier 1 : Le cartable farceur

Page 74



Le cartable contient les mots suivants : devant, en retard, chambre, écoute, La, Rémi, est, dans, mange, cartable, chats, trousse, Les, Mona, sont, miaulent, un gâteau, Le, chien, maison, écoute.

Réponses attendues : Plusieurs réponses sont possibles. En voici quelques-unes :

Rémi est en retard.

Les chats miaulent devant la maison.

La trousse de Mona est dans le cartable.

Rémi mange un gâteau.

Mona écoute Rémi.

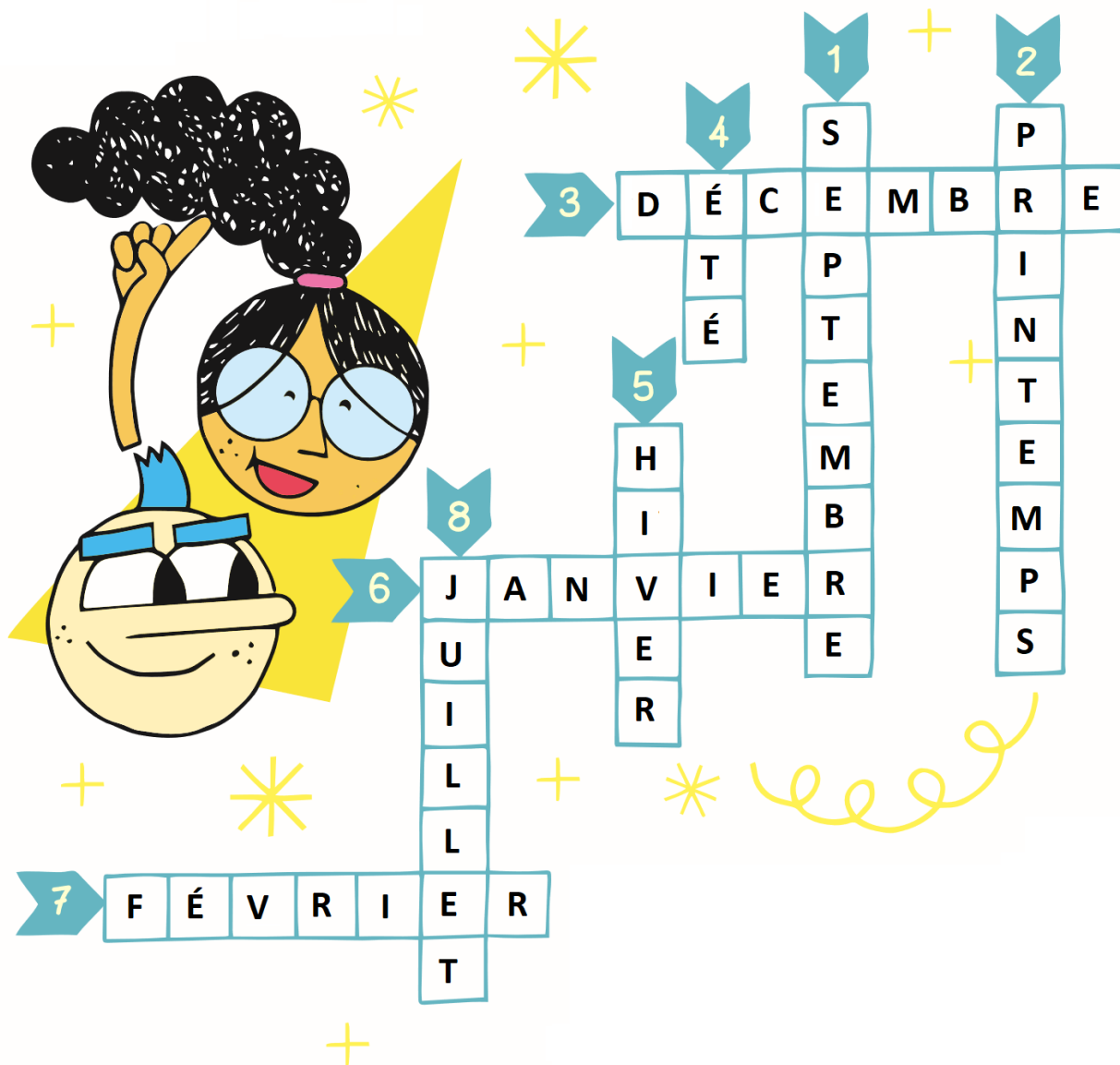
Le chien est dans la maison.

Rémi et Mona sont en retard.

Boîte à outils

Cahier 1 : les mots croisés

Page 75





Annexes

L'alphabet phonétique

Consonnes	
[p]	pont, soupe
[b]	bon, robe
[t]	ton, été
[d]	dans, aide
[k]	cou, qui, cinq, képi
[g]	gare, bague
[f]	fou, photo, neuf
[v]	vous, revu
[s]	sale, celui, tasse
[z]	zéro, maison, rose
[ʃ]	chat, cache
[ʒ]	je, gilet, cage
[l]	la, malade
[R]	rue, venir
[m]	ma, flamme, idem
[n]	nous, anneau, animal
[ŋ]	agneau, montagne
[ŋ]	parking, camping
[h]	hop !

Voyelles orales	
[a]	ami, patte
[ɑ]	pas, pâte
[e]	ces, blé, chez, aller
[ɛ]	sel, lait, tête, père
[ə]	ce, petit
[i]	il, si, style
[œ]	seul, peur, cœur
[ø]	ceux, peu, nœud
[o]	mot, eau, haut, hôtel
[ɔ]	sol, port, rhum
[y]	rue, sur, eu
[u]	ou, roue

Voyelles nasales	
[ã]	an, en, chambre
[ɛ̃]	brin, pain, plein
[ɔ̃]	on, bon, ombre
[œ̃]	lundi, parfum

Semi-voyelles	
[j]	yeux, paille, pied, panier
[w]	oui, nouer, souhait
[y]	lui, suer, huile



Compréhension orale :

- Comprendre des consignes
- Comprendre un document sonore (message ou dialogue entre locuteurs natifs) et répondre à des questions simples
- Comprendre une histoire à l'oral
- Se familiariser avec les différents accents francophones

Compréhension écrite :

- Lire un texte court
- Suivre la lecture d'une autre personne
- Trouver des informations dans un document simple (avec de l'aide si nécessaire)

Production orale :

- Se présenter, parler de soi et de ses activités
- Adopter un langage formel ou informel selon son interlocuteur.
- Décrire simplement un événement, ou des personnes.
- Poser des questions simples sur des sujets familiers et y répondre
- Utiliser des structures grammaticales simples

Production écrite :

- Compléter une fiche ou un formulaire pour parler de soi et de ses activités
- Rédiger des phrases simples (cartes postales, messages...) sur des sujets de la vie quotidienne

Annexes

Le programme : Savoirs culturels et étude de la langue



Savoirs culturels à minima

- Développement d'un thème choisi dans la programmation des centres aérés
- 2 fêtes au choix : Carnaval, Chandeleur, Noël (non religieux), la galette des rois
- Découverte de deux artistes francophones (peintre, poète, musicien)
- Découverte d'une ville/région de France et d'une ville/pays francophone à travers un événement culturel

Étude de la langue

Orthographe/Phonologie

- Différencier les sons [ã], [ẽ], [õ]
- Connaître les différentes écritures du [e] → er ; ez ; é ; ET (mot de liaison)
- Distinguer et différencier des sons : [s] et [z]
- Connaître les homophones : a/à - son/sont -on/ont

Grammaire

- Distinguer les types de phrases (déclaratives, exclamatives et interrogatives)
- Construire des phrases affirmatives et négatives simples
- Connaître la nature des mots (déterminant, nom et adjectif)
- Connaître les synonymes et les antonymes
- Reconnaître le genre et le nombre des noms
- Compter jusqu'à 69
- Construire le pluriel des noms en « ou »

Conjugaison

- Différencier le passé, le présent, le futur
- Conjuguer au présent de l'indicatif les verbes des 3 groupes ainsi que « avoir », « être », et « aller »
- Conjuguer au passé composé (partie 1/3)

Annexes

La progression



Nombre de séances dans l'année : 54

Le nombre de séances indiquées pour chaque séquence est indicatif et constitue un minimum. Il est bien évidemment recommandé de passer autant de temps que nécessaire sur chaque objectif de communication jusqu'à ce que celui-ci soit acquis.

Séquence	Titre	Nombre de séances	Commentaires
1	Bonjour !	4	Tests de placement
2	C'est la rentrée !	5	
	Célébration d'Halloween	2	Facultatif
3	Le calendrier	5	
4	La famille et les ancêtres	5	
5	L'alimentation	5	
	Spectacle de Noël	3	Facultatif
6	La ville	5	
	Célébration de la Chandeleur	1	Facultatif
7	Les transports	5	
	Célébration du carnaval	1	Facultatif
8	Les animaux sauvages	5	
9	Le Moyen-Âge	5	
	Célébration de la fête des Mères	1	Facultatif
10	Au revoir !	4	Tests de sortie Spectacle de fin d'année